

2021

# Boletín Epidemiológico en el marco de la Epidemia por COVID-19, Honduras Semana Epidemiológica 08\_2021



UNIDAD DE  
EPIDEMIOLOGÍA  
SINAGER

1 DE MARZO DEL 2020 TEGUCIGALPA  
M.D.C., HONDURAS

## BOLETÍN EPIDEMIOLÓGICO SEMANA EPIDEMIOLÓGICA 08\_2021

La tendencia general de la Pandemia COVID 19 es al alza, sin que haya criterios para sospechar un cambio en el futuro inmediato. (Gráfico No. 1)

Los datos siguen mostrando la tendencia a una disminución de la Tasa de Morbilidad<sup>1</sup> sin embargo la Tasa de Mortalidad Neta se estabiliza con un incremento en la Letalidad (%), un incremento de  $R_{factor}$ <sup>2</sup> y de casos activos. (Tabla No. 1 y Tabla No. 2)

HONDURAS UE SINAGER, Marzo 2021. Tabla No. 1.- Indicadores básicos Pandemia COVID 19.

Año 2021	Semana Epidemiológica	Tasa x 100,000h			Letalidad (%)	Rfactor
		Morbilidad	Mortalidad neta	Mortalidad bruta		
2 de enero 2021	SE53 2020	67	1.2		2.40%	1.8
9 de enero 2021	SE01 2021	66	1.6		2.50%	0.5
16 de enero 2021	SE02 2021	85	1.2	3.9	1.41%	2.8
23 de enero 2021	SE03 2021	133	1.5	5.1	1.13%	2.8
30 de enero 2021	SE04 2021	144	2.6	6.5	1.81%	1.0
6 de febrero 2021	SE05 2021	145	2.8	6.1	1.97%	1.0
13 de febrero 2021	SE06 2021	134	2.8	5.7	2.09%	0.9
20 de febrero 2021	SE07 2021	112	3.0	6.1	2.66%	0.8
27 de febrero 2021	SE08 2021	106	3.0	5.7	2.84%	1.1

El Índice de Riesgo Acumulado (SE08\_2021) del país es similar al de la semana anterior (SE07\_2021), a excepción del Departamento de Gracias a Dios<sup>3</sup> no hay cambios importantes en la situación de riesgo de los diferentes departamentos del país. (Tabla No. 2 y Mapa No. 1)

El Índice de Muestreo en población mostró un pequeño incremento (SE 08\_2021) e igualmente el Índice de Positividad. (Gráfico No. 2)

La presión sobre los servicios hospitalarios continúa con similar demanda de camas en Unidades de Cuidados Intensivos y de camas Covid para pacientes graves lo que requiere de muchos más recursos para la atención. (Gráfico No. 3)

Durante el año 2021 han muerto 1.2 hombres por cada mujer para una Tasa de Morbilidad de todas las edades de 9.6 (Hombres:11.5; Mujeres: 7.7), llegando esta relación en mayores de 60 años a 1.5 hombres por una mujer con una Tasa de Mortalidad de 69.3 (Hombres: 84.1; Mujeres:53.7). (Gráfico No. 4)

En el mismo período, el Departamento de Cortés registra la mayor Tasa de Mortalidad 20.0 (Hombres: 26.1; Mujeres: 14.3) seguido por el Departamento de Francisco Morazán 13.4 (Hombres: 16.4; Mujeres: 10.6) y el Departamento de Comayagua 12.9 (Hombres:15.5 ; Mujeres:10.5). (Gráfico No. 5)

Se adjunta análisis de riesgo municipal de acuerdo a Tasa de Morbilidad.

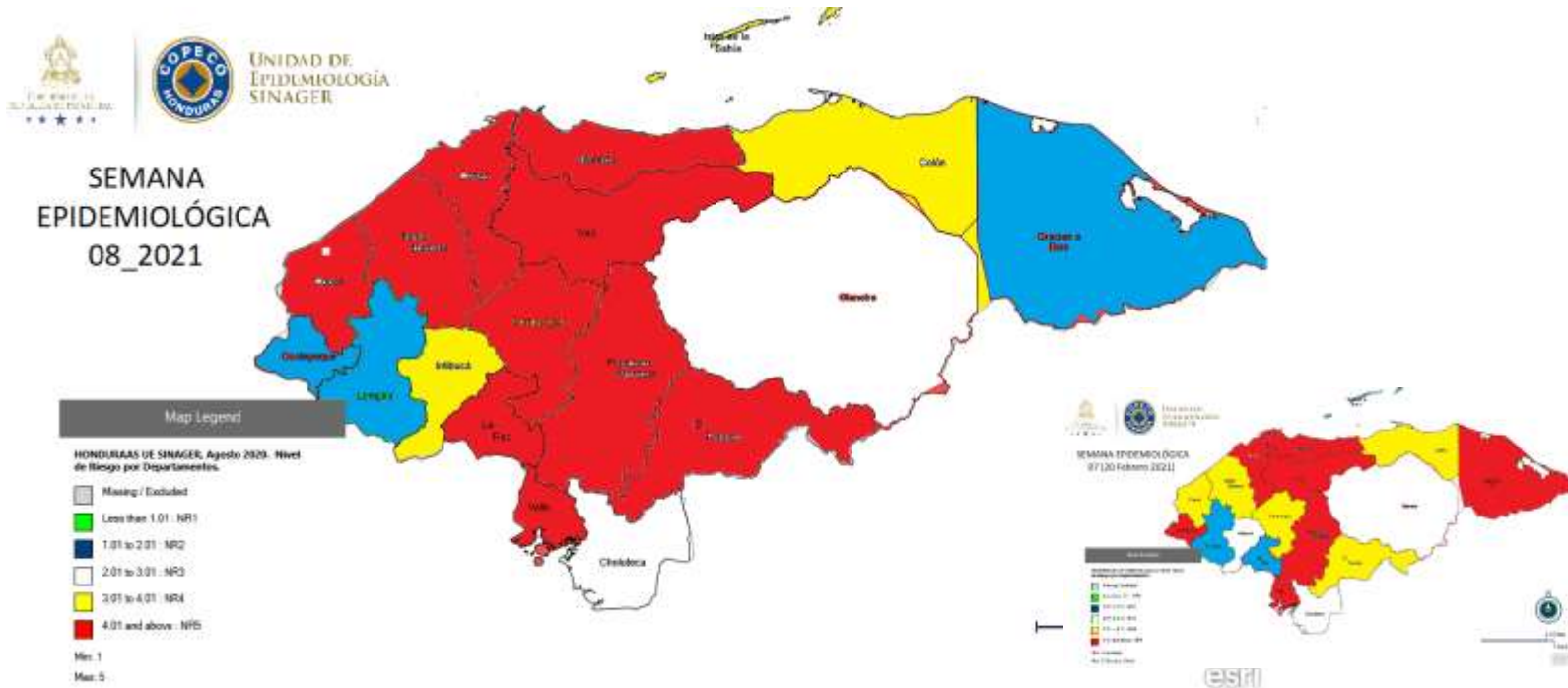
<sup>1</sup> Todas las Tasas e Índices se calculan por 100,000 habitantes

<sup>2</sup> Relación casos nuevos/casos semana anterior

<sup>3</sup> Situación atribuible a la falta de información.

# BOLETÍN EPIDEMIOLÓGICO SEMANA EPIDEMIOLÓGICA 08\_2021

Mapa No. 1

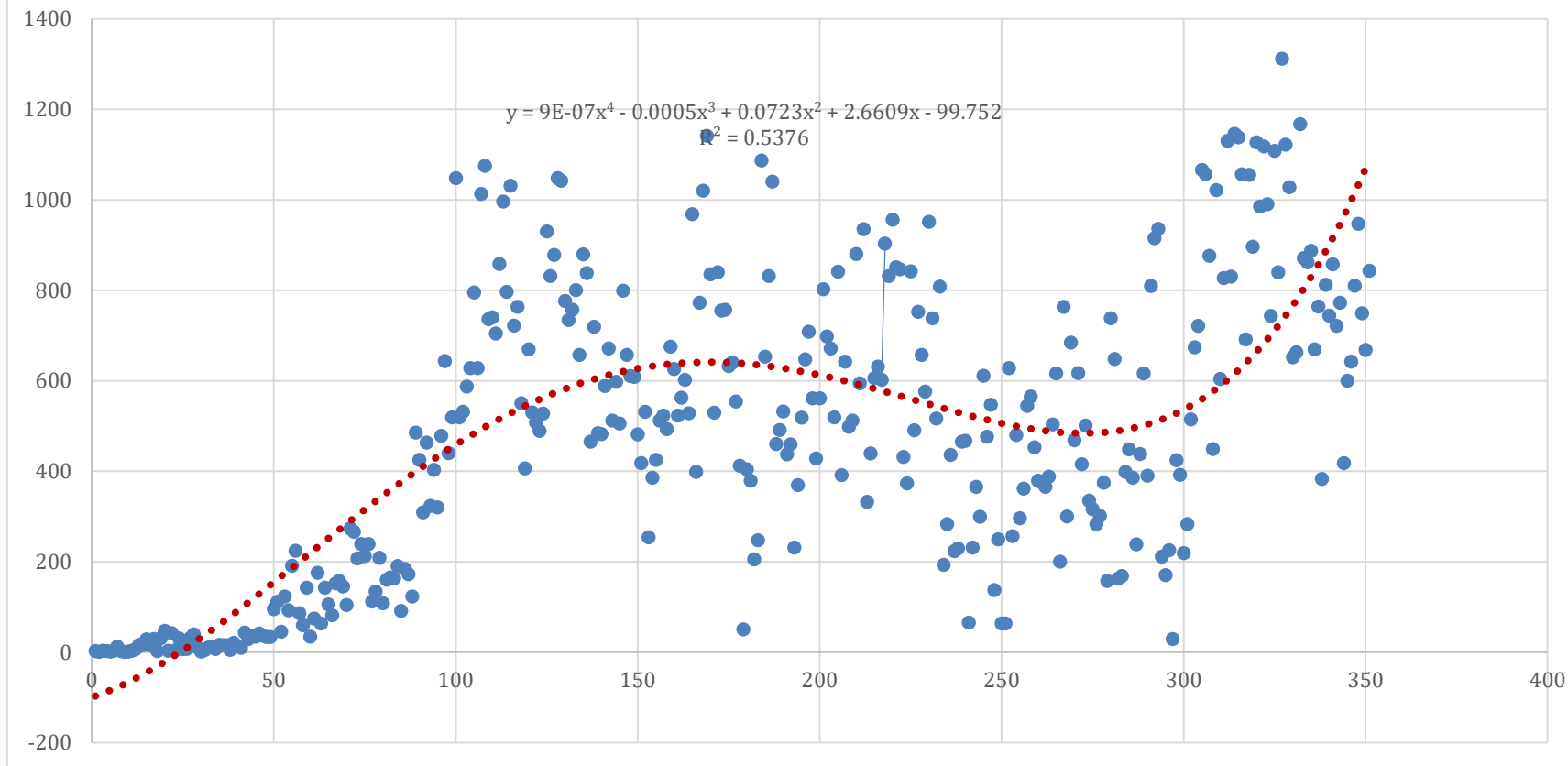


HONDURAS UE SINAGER, Febrero 2021. Tabla No. 2.- Indicadores de riesgo SE06 - SE08\_2021

Departamento	Población 2021	Tasa Morbilidad x 100,000h			Mortalidad x 100,000h			Letalidad (%)			Casos activos por 100,00h			Riesgo Acumulado			Índice Combinado
		13/Fb/2021	20/Fb/2021	27/Fb/2021	13/Fb/2021	20/Fb/2021	27/Fb/2021	13/Fb/2021	20/Fb/2021	27/Fb/2021	13/Fb/2021	20/Fb/2021	27/Fb/2021	13/Fb/2021	20/Fb/2021	27/Fb/2021	
Atlántida	493489	120.2	113.5	154.0	2.4	5.7	6.1	2.0%	5.0%	3.9%	62.8	50.7	103.3	206	220	303	728
Choluteca	480701	38.7	51.4	47.8	0.0	0.0	0.0	0.0%	0.0%	0.0%	23.5	27.9	20.0	62	79	68	209
Colón	350386	79.3	81.3	83.1	0.0	0.0	0.0	0.0%	0.0%	0.0%	35.1	46.2	36.8	114	128	120	362
Comayagua	572355	74.8	71.3	67.3	3.5	2.6	5.6	4.7%	3.7%	8.3%	43.2	28.1	39.1	168	139	195	502
Copán	418889	79.5	77.6	43.0	0.7	2.1	3.8	0.9%	2.8%	8.9%	49.2	28.4	14.6	138	136	150	424
Cortés	1818981	249.6	172.7	140.0	5.5	4.7	4.4	2.2%	2.7%	3.1%	109.8	62.8	77.2	387	267	253	907
El Paraíso	502944	182.3	86.9	127.3	0.0	1.4	1.6	0.0%	1.6%	1.3%	56.9	30.0	97.2	239	134	239	612
Francisco Morazán	1699753	186.7	178.8	161.8	4.2	5.2	4.6	2.3%	2.9%	2.9%	92.8	86.0	75.9	306	299	271	876
Gracias a Dios	106251	10.4	13.2	11.3	0.0	1.9	0.0	0.0%	14.3%	0.0%	7.5	5.6	5.6	18	164	17	198
Intibucá	269674	99.0	84.9	88.3	0.4	0.4	1.1	0.4%	0.4%	1.3%	44.9	40.0	48.2	148	130	150	428
Islas de la Bahía	76777	69.0	35.2	56.0	0.0	0.0	1.3	0.0%	0.0%	2.3%	35.2	0.0	56.0	104	35	137	276
La Paz	228214	148.5	147.7	126.6	3.5	2.6	3.5	2.4%	1.8%	2.8%	72.3	75.4	51.3	248	243	209	701
Lempira	369964	21.9	20.5	20.0	0.5	0.3	0.0	2.5%	1.3%	0.0%	9.7	10.8	9.2	57	45	29	131
Ocatepeque	168350	29.7	19.6	20.8	2.4	5.3	0.0	8.0%	27.3%	0.0%	12.5	7.1	13.7	125	305	34	464
Olancho	586918	41.4	37.5	31.5	2.0	1.0	1.2	4.9%	2.7%	3.8%	19.3	18.2	13.3	112	84	84	280
Santa Bárbara	476368	73.5	84.0	93.6	2.5	0.4	1.5	3.4%	0.5%	1.6%	32.1	51.9	41.8	142	141	153	436
Valle	191923	129.2	65.7	67.7	0.0	6.3	4.7	0.0%	9.5%	6.9%	33.3	32.3	35.4	163	199	177	539
Yoro	638774	93.3	107.1	121.0	3.0	1.7	0.6	3.2%	1.6%	0.5%	49.2	57.9	63.1	177	183	190	550
Total general	9450711	134.3	112.0	105.9	2.8	3.0	3.0	2.1%	2.7%	2.8%	62.2	49.8	56.1	220	191	193	605

HONDURAS UE SINAGER, Febrero 2021.

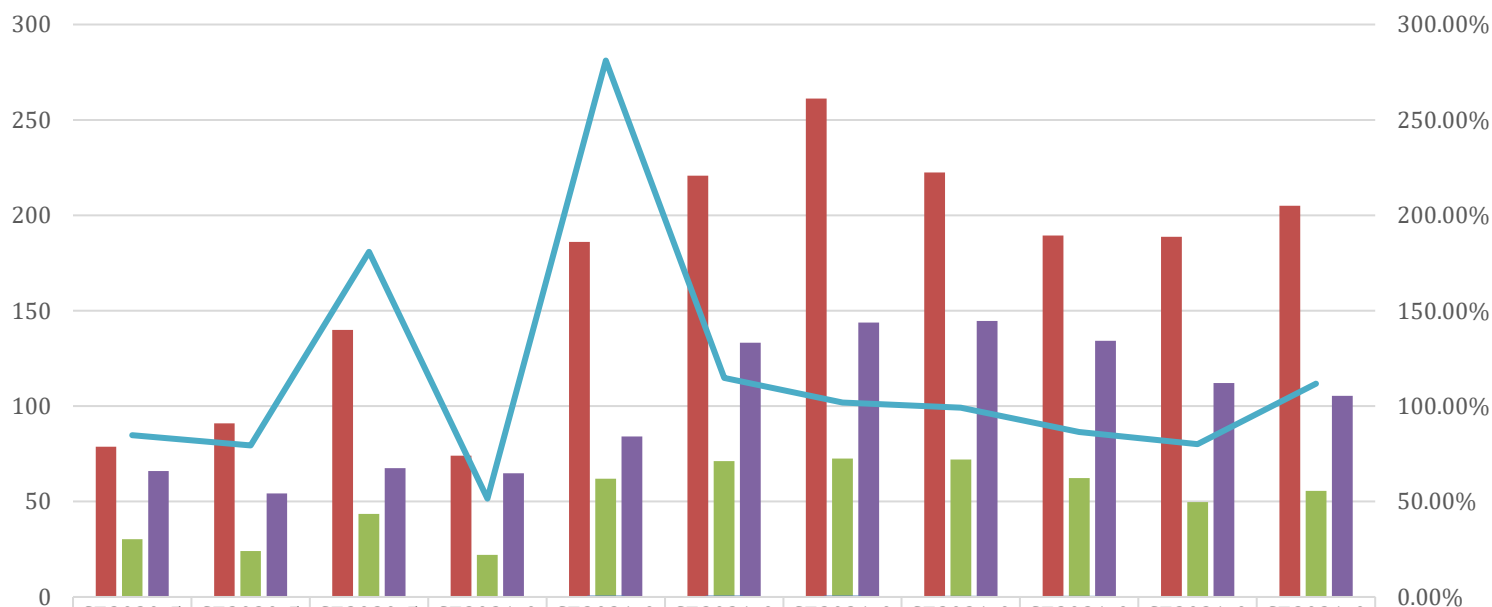
Gráfico No. 1.- Tendencia diaria casos COVID 19. Actualizado al 27 de Febrero 2021.



Fuente: Maradiaga molina, RA. PhD

## HONDURAS UE SINAGER, Febrero 2021.

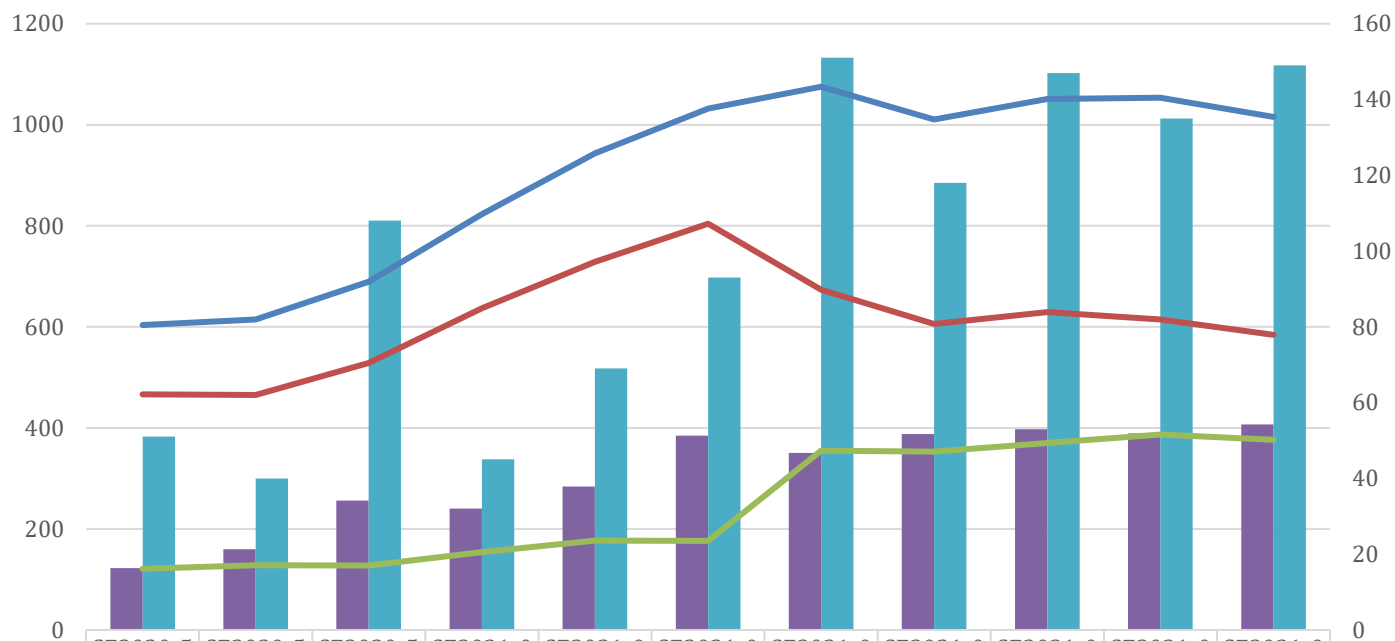
Gráfico No. 2.- Indicadores de seguimiento Pandemia COVID 19 por Semanas Epidemiológicas



	SE2020_5 1	SE2020_5 2	SE2020_5 3	SE2021_0 1	SE2021_0 2	SE2021_0 3	SE2021_0 4	SE2021_0 5	SE2021_0 6	SE2021_0 7	SE2021_0 8
Índice de muestreo	79	91	140	74	186	221	261	222	189	189	205
Índice positividad	30	24	43	22	62	71	73	72	62	50	56
Tasa Morbilidad	66	54	68	65	84	133	144	145	134	112	105
Crecimiento diario	0.35%	0.27%	0.48%	0.44%	0.72%	0.71%	0.68%	0.65%	0.54%	0.42%	0.45%
Rfactor	0.8	0.8	1.8	0.5	2.8	1.1	1.0	1.0	0.9	0.8	1.1

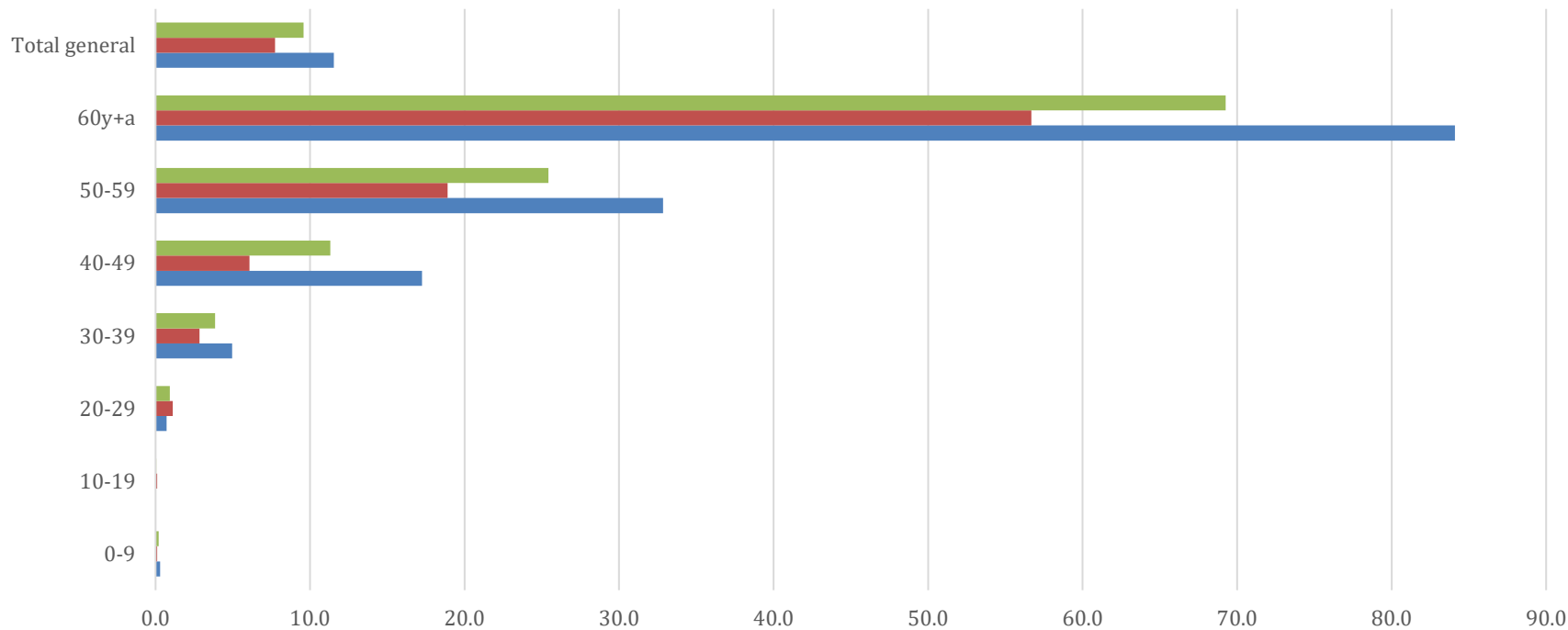
## HONDURAS UE SINAGER, Febrero 2021.

Gráfico No. 3.- Indicadores Hospitalarios COVID 19 por semana epidemiológica.



	SE2020_5_1	SE2020_5_2	SE2020_5_3	SE2021_0_1	SE2021_0_2	SE2021_0_3	SE2021_0_4	SE2021_0_5	SE2021_0_6	SE2021_0_7	SE2021_0_8
Promedio diario HUCI	16	21	34	32	38	51	47	52	53	52	54
# Decesos confirmados	51	40	108	45	69	93	151	118	147	135	149
Promedio diario Hospitalizados	604	615	690	823	943	1032	1075	1011	1051	1054	1015
Promedio diario Hestables	466	465	528	637	728	804	674	606	629	615	584
Promedio diario HGraves	121	128	127	154	177	177	355	353	370	387	377

HONDURAS UE SINAGER, Marzo 2021. Gráfico No. 4.- Tasa de Mortalidad (x 100,000h) por grupo de edad y sexo

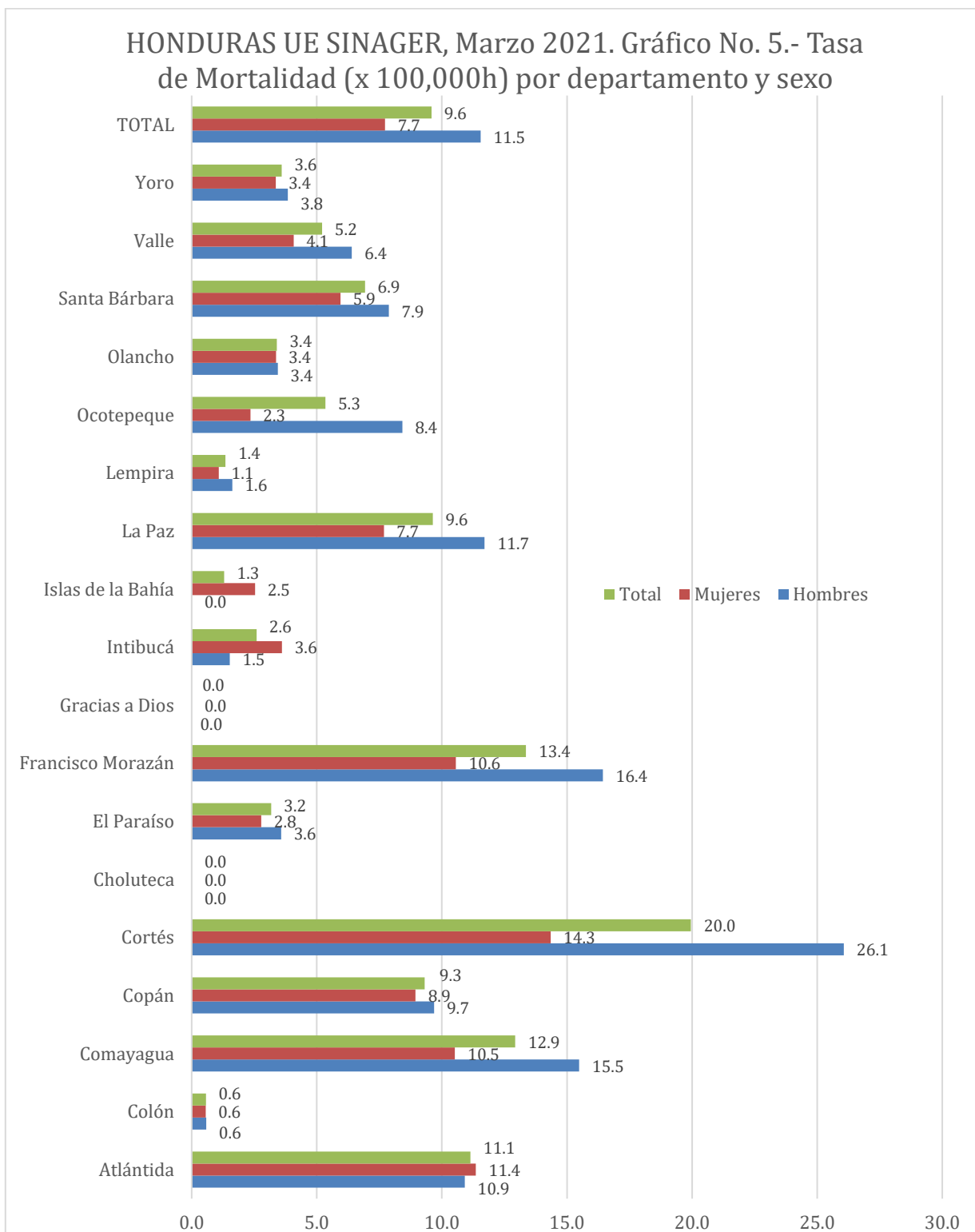


	0-9	10-19	20-29	30-39	40-49	50-59	60y+a	Total general
Total	0.2	0.1	0.9	3.8	11.3	25.4	69.3	9.6
Mujer	0.1	0.1	1.1	2.9	6.1	18.9	56.7	7.7
Hombre	0.3	0.0	0.7	5.0	17.2	32.8	84.1	11.5



# BOLETÍN EPIDEMIOLÓGICO

## SEMANA EPIDEMIOLÓGICA 08\_2021



## ANÁLISIS MUNICIPAL DE RIESGO (Morbilidad)

En el **Departamento de Atlántida** se observa que el comportamiento de la Tasa de Morbilidad por COVID-19 durante la SE08\_2021 cambia su tendencia habiendo aumentado en comparación a las semanas anteriores. Durante la SE08\_2021 se reportó 153.6 casos COVID-19 por 100,000h, lo que representa un 35.6% más que el registro de la SE07\_2021 y un 25.9% más que el registro de la SE06\_2021. (Ver Gráfico No.6)

El Municipio de La Ceiba ha ostentado la mayor tasa de morbilidad del Departamento de Atlántida en las últimas semanas. Durante la SE07\_2021 reportó 222.5 casos COVID-19 por 100,000h, habiendo tenido un aumento del 32.4% en comparación con la SE07\_2021.

Llama la atención el comportamiento de la Tasa de Morbilidad del Municipio de Arizona, habiendo registrado 154.0 casos COVID-19 por 100,000h en la SE08\_2021, es decir 29.9% más que el registro de la SE07\_2021 y un 681% más que el registro de la SE06\_2021.

En el **Departamento de Colón** se ha observado que el comportamiento de la Tasa de Morbilidad por COVID-19 continúa con tendencia estable. Durante la SE08\_2021 se reportó 84.3 casos COVID-19 por 100,000h, lo que representa un 2.1% más que en la SE07\_2021 y un 4.7% más que en la SE06\_2021. (Ver Gráfico No.7)

El Municipio de Bonito Oriental ha reportado la Tasa de Morbilidad más alta durante las últimas cuatro semanas, reportando 150 casos COVID-19 por 100,000h durante la SE08\_2021, 11.8% menos que en la SE07\_2021 y lo mismo que en la SE06\_2021.

El Municipio de Sabá reportó un aumento considerado en la Tasa de Morbilidad COVID-19 durante la SE08\_2021, lo que representa un 125% más que lo reportado durante la SE07\_2021 y SE06\_2021.

Durante la SE08\_2021, el **Departamento de Comayagua** sostiene la tendencia hacia la disminución de la Tasa de Morbilidad por COVID-19. Durante la SE08\_2021 se reportó un 5.6% menos y 10.7% menos que en la SE07\_2021 y SE06\_2021 respectivamente. (Ver Gráfico No.8)

Durante la SE08\_2021, el Municipio de San Luis reportó una tasa de Morbilidad de 188.7 casos COVID-19 por 100,000h, lo que representa un descenso de 23.3% menos que en la semana SE07\_2021, sin embargo continúa siendo el municipio del Departamento de Comayagua con la mayor Tasa de Morbilidad.

Al observar el comportamiento de la Tasa de Morbilidad COVID-19 del Municipio de Comayagua durante las últimas semanas observamos que se encuentra hacia el aumento. En la SE08\_2021 reportó 119.7 casos COVID-19 por 100,000h, un 17.6% más que lo reportado e la SE07\_2021.

## BOLETÍN SEMANA EPIDEMIOLÓGICA 08\_2021

En el **Departamento de Copán** se ha observado el comportamiento de la Tasa de Morbilidad por COVID-19 que se sostuvo estable entre la SE06\_2021 y la SE07\_2021, pero que para la SE08\_2021 reporta un descenso considerable. En la SE08\_2021 se reportaron 43.6 casos COVID-19 por 100,000h, lo que representa un 44.4% menos que en la SE07\_2021. (Ver Gráfico No.9)

Los municipios de Santa Rosa de Copán, Concepción, Corquín, Nueva Arcadia, Dulce Nombre, Dolores y Veracruz habían presentado un patrón de tendencia hacia el aumento de la Tasa de Morbilidad entre la SE05\_2021 y la SE07\_2021, sin embargo, para la SE08\_2021 se registra un descenso variable entre todos ellos.

En el **Departamento de Cortés** se ha observado que la Tasa de Morbilidad por COVID-19 sostiene la tendencia a la disminución que reportó durante las últimas semanas. En la SE08\_2021 ha reportado 142.7 casos COVID-19 por 100,000h lo que representa un 18.8% menor a la SE07\_2021 y 43.8% menor a la SE06\_2021. (Ver Gráfico No.10)

El municipio con la Tasa de Morbilidad más alta en el departamento en la SE08\_2021 continúa siendo el Municipio de Pimienta, donde se reportó 309.4 casos COVID-19 por 100,000h.

Durante la SE08\_2021, el Municipio de San Pedro Sula reportó 158.6 casos COVID-19 por 100,000h, es decir 43.1% menos que lo reportado en la SE07\_2021 y 60.4% menos que la SE06\_2021.

A la SE08\_2021 se ha observado el comportamiento de la Tasa de Morbilidad por COVID-19 del **Departamento de Choluteca** con tendencia hacia la estabilización. Durante la SE08\_2021 se reportó una Tasa de Morbilidad Departamental de 48.4 casos COVID-19 por 100,000h, lo que representa un 6.9% menos que en la SE07\_2021 y 23.7% más que en la SE06\_2021. (Ver Gráfico No.11)

La expresión de la tendencia departamental continúa dependiendo en su mayoría del Municipio de Choluteca, el cual es el municipio con Tasa de Morbilidad más alta del departamento.

En el **Departamento de El Paraíso** se ha observado el comportamiento de la Tasa de Morbilidad por COVID-19 con tendencia variable a la SE08\_2021, reportando 129.2 casos COVID-19 por 100,000h lo que representa un 46.4% más que en la SE07\_2021 y un 30.1% menos que en la SE06\_2021. (Ver Gráfico No.12)

Durante la SE08\_2021, fue el Municipio de Yauyupe el que presentó la Tasa de Morbilidad más alta en el departamento con 832.8 casos COVID-19 por 100,000h, 7 veces más que lo reportado en las dos semanas anteriores. Seguido se encuentra el Municipio de Potrerillos con 340.1 casos COVID-19 por 100,000h, un 22.7% menos que en la semana anterior.

## BOLETÍN SEMANA EPIDEMIOLÓGICA 08\_2021

En el **Departamento de Francisco Morazán** se ha observado que la Tasa de Morbilidad por COVID-19 tiene una tendencia a la disminución lenta en la SE08\_2021, habiendo reportado 164.2 casos COVID-19 por 100,000h lo que representa un 9.4% menor a la SE07\_2021 y 13.3% menor a la SE06\_2021. (Ver Gráfico No.13)

Durante las últimas cuatro semanas, es el Municipio de San Ignacio quien reportó la Tasa de Morbilidad más alta del departamento, habiendo registrado 916.3 casos COVID-19 por 100,000h durante la SE08\_2021, solamente 5.5% menos que en la semana anterior.

A la SE08\_2021 se ha observado el comportamiento de la Tasa de Morbilidad por COVID-19 del **Departamento de Gracias a Dios** con tendencia hacia la estabilización. Durante la SE08\_2021 se reportó una Tasa de Morbilidad Departamental de 11.5 casos COVID-19 por 100,000h. (Ver Gráfico No.14)

No ha habido reporte de casos en los municipios de Villeda Morales, Wampusirpi y Ahuas.

En el **Departamento de Islas de la Bahía** se ha observado que la Tasa de Morbilidad por COVID-19 cambio su tendencia en la SE08\_2021, habiendo reportado 57.4 casos COVID-19 por 100,000h lo que representa un 59.4% mayor al registro de la SE07\_2021 y 18% menor a lo reportado en la SE06\_2021. (Ver Gráfico No.15)

Durante la SE08\_2021 se reportaron casos COVID-19 en los municipios de Roatán, Guanaja y Santos Guardiola.

En el **Departamento de Intibucá** se ha observado el comportamiento de la Tasa de Morbilidad por COVID-19 con tendencia a la estabilización en la SE08\_2021, reportando 89.8 casos COVID-19 por 100,000h representando un 3.9% más que en la SE07\_2021 y un 10.9% menos que en la SE06\_2021. (Ver Gráfico No.16)

El Municipio de Magdalena, que reportó la Tasa de Morbilidad más alta del departamento durante la SE07\_2021 (435.3 casos COVID-19 por 100,000h), durante la SE08\_2021 reportó 195.9 casos COVID-19 por 100,000h, lo que representa una diferencia de 54.9% entre ambas semanas epidemiológicas.

El Municipio de La Esperanza reportó 411.9 casos COVID-19 por 100,000h durante la SE08\_2021, lo cual contrasta con el Municipio de Intibucá quien reportó 113.8 casos COVID-19 por 100,000h durante la misma semana.

En el **Departamento de La Paz** se ha observado el comportamiento de la Tasa de Morbilidad por COVID-19 durante la SE08\_2021 con tendencia a la disminución luego de haberse sostenido durante la SE07\_2021 y la SE06\_2021. En la SE08\_2021 se reportó 128.7 casos COVID-19 por 100,000h, lo que representa 14.2% menor que los reportes de las últimas dos semanas. (Ver Gráfico No.17)

## BOLETÍN SEMANA EPIDEMIOLÓGICA 08\_2021

Es el Municipio de La Paz, cabecera departamental, fue el que reportó la Tasa de Morbilidad más alta del departamento en la SE08\_2021 con un registro de 281.6 casos COVID-19 por 100,000h.

En el **Departamento de Lempira** se ha observado el comportamiento de la Tasa de Morbilidad por COVID-19 durante la SE08\_2021 con tendencia a la disminución. A nivel departamental en la SE08\_2021 se reportó 20.3 casos COVID-19 por 100,000h, lo que representa un 2.8% menor al registro de la SE07\_2021 y 8.9% menor a lo reportado en la SE06\_2021. (Ver Gráfico No.18)

En el Departamento de Lempira los municipios de Belén, Cololaca, Erandique, Guarita, Mapulaca, Piraera, San Andrés, San Francisco, San Juan Guarita, San Sebastián, Santa Cruz, Talgua Valladolid, Virginia y San Marcos de Caiquín no han reportado casos COVID-19 durante la SE08\_2021.

En el **Departamento de Ocotepeque** se ha observado el comportamiento de la Tasa de Morbilidad por COVID-19 con tendencia a la estabilización en la SE08\_2021, reportando 21.2 casos COVID-19 por 100,000h representando un 6.5% más que en la SE07\_2021 y un 29.8% menos que en la SE06\_2021. (Ver Gráfico No.19)

En la SE08\_2021, son los municipios de Concepción y San Francisco del Valle los que presentan la Tasa de Morbilidad más altas, reportando 139.6 casos COVID-19 por 100,000h y 86.9 casos COVID-19 por 100,000h respectivamente.

En el **Departamento de Olancho** se ha observado el comportamiento de la Tasa de Morbilidad por COVID-19 con tendencia a la disminución en la SE08\_2021, reportando 32.0 casos COVID-19 por 100,000h representando un 15.7% menos que en la SE07\_2021 y un 23.8% menos que en la SE06\_2021. (Ver Gráfico No.20)

El Municipio de Juticalpa continúa ostentando la Tasa de Morbilidad más alta del departamento y también presenta una tendencia hacia la disminución, reportando 66.6 casos COVID-19 por 100,000h en la SE08\_2021, es decir 26.3% menos que la semana anterior.

En el **Departamento de Santa Bárbara** se ha observado el comportamiento de la Tasa de Morbilidad por COVID-19 con tendencia al aumento en la SE08\_2021, reportando 95.0 casos COVID-19 por 100,000h representando un 11.5% más que lo reportado en la SE07\_2021 y un 27.1% más que lo reportado en la SE06\_2021. (Ver Gráfico No.21)

En la SE08\_2021 se registró un aumento significativo en el municipio de Chinda, reportando 371.2 casos COVID-19 por 100,000h. Es decir 375% más que lo reportado en la semana anterior.

En el **Departamento de Valle** se ha observado el comportamiento de la Tasa de Morbilidad por COVID-19 con tendencia a la estabilización en la SE08\_2021,

## BOLETÍN SEMANA EPIDEMIOLÓGICA 08\_2021

reportando 68.5 casos COVID-19 por 100,000h lo que representa un 3.1% más que lo reportado en la SE07\_2021 y 47% menos que el reporte de la SE06\_2021. (Ver Gráfico No.22)

Durante las últimas cuatro semanas, es el Municipio de Langué quien reportó la Tasa de Morbilidad más alta del departamento, habiendo registrado 235.1 casos COVID-19 por 100,000h durante la SE08\_2021, es decir 54.5% más que en la semana anterior.

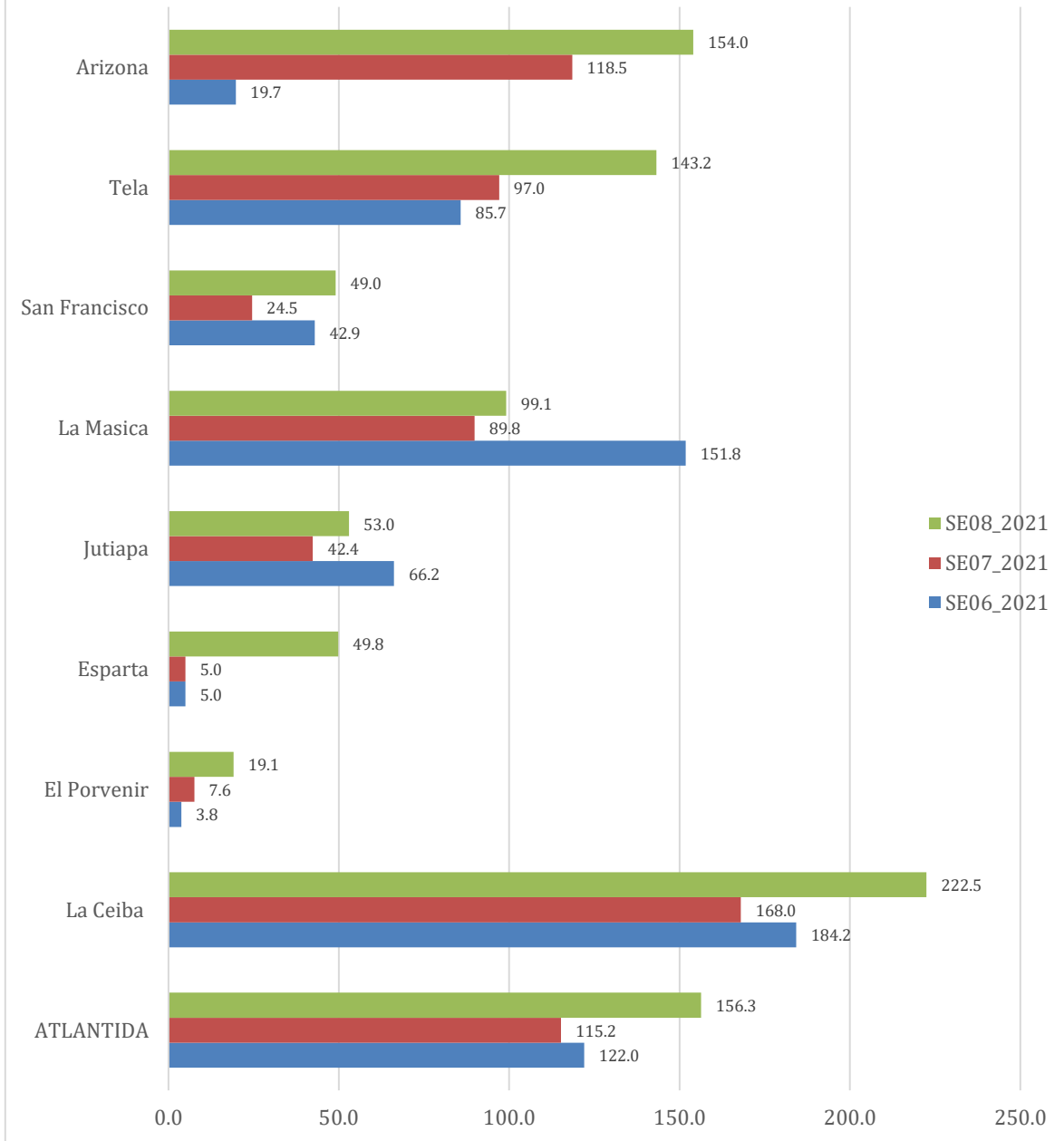
El municipio de Nacaome ha reducido su tendencia en la Tasa de Morbilidad, habiendo reportado 75.8 casos COVID-19 por 100,000h en la SE08\_2021, lo que representa 27.7% menor que el reporte de la semana anterior.

En el **Departamento de Yoro** se observa que el comportamiento de la Tasa de Morbilidad por COVID-19 ha establecido una tendencia hacia el aumento, habiendo reportado 122.6 casos COVID-19 por 100,000h durante la SE08\_2021, lo que representa un 12.9% más que lo reportado en la SE07\_2021 y un 29.7% más que lo registrado en la SE06\_2021. (Ver Gráfico No.23)

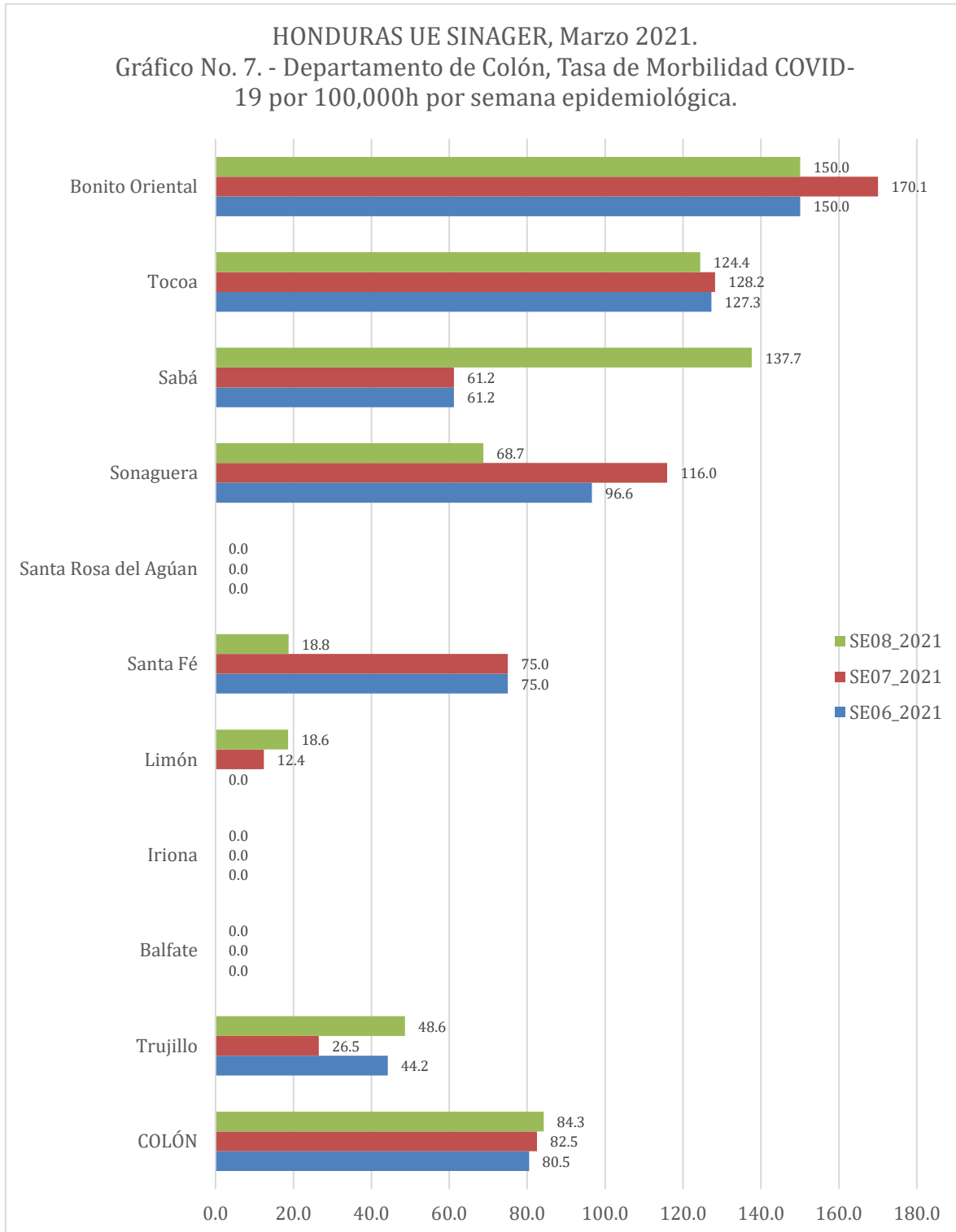
Son el Municipio de Sulaco y El Progreso los que continúa presentando la Tasa de Morbilidad más altas, en la SE08\_2021 reportaron 182.0 casos COVID-19 por 100,000h y 180.9 casos COVID-19 por 100,000h respectivamente.

# BOLETÍN SEMANA EPIDEMIOLÓGICA 08\_2021

HONDURAS UE SINAGER, Marzo 2021.  
Gráfico No. 6. - Departamento de Atlantida, Tasa de Morbilidad  
COVID-19 por 100,000h por semana epidemiológica.



# BOLETÍN SEMANA EPIDEMIOLÓGICA 08\_2021

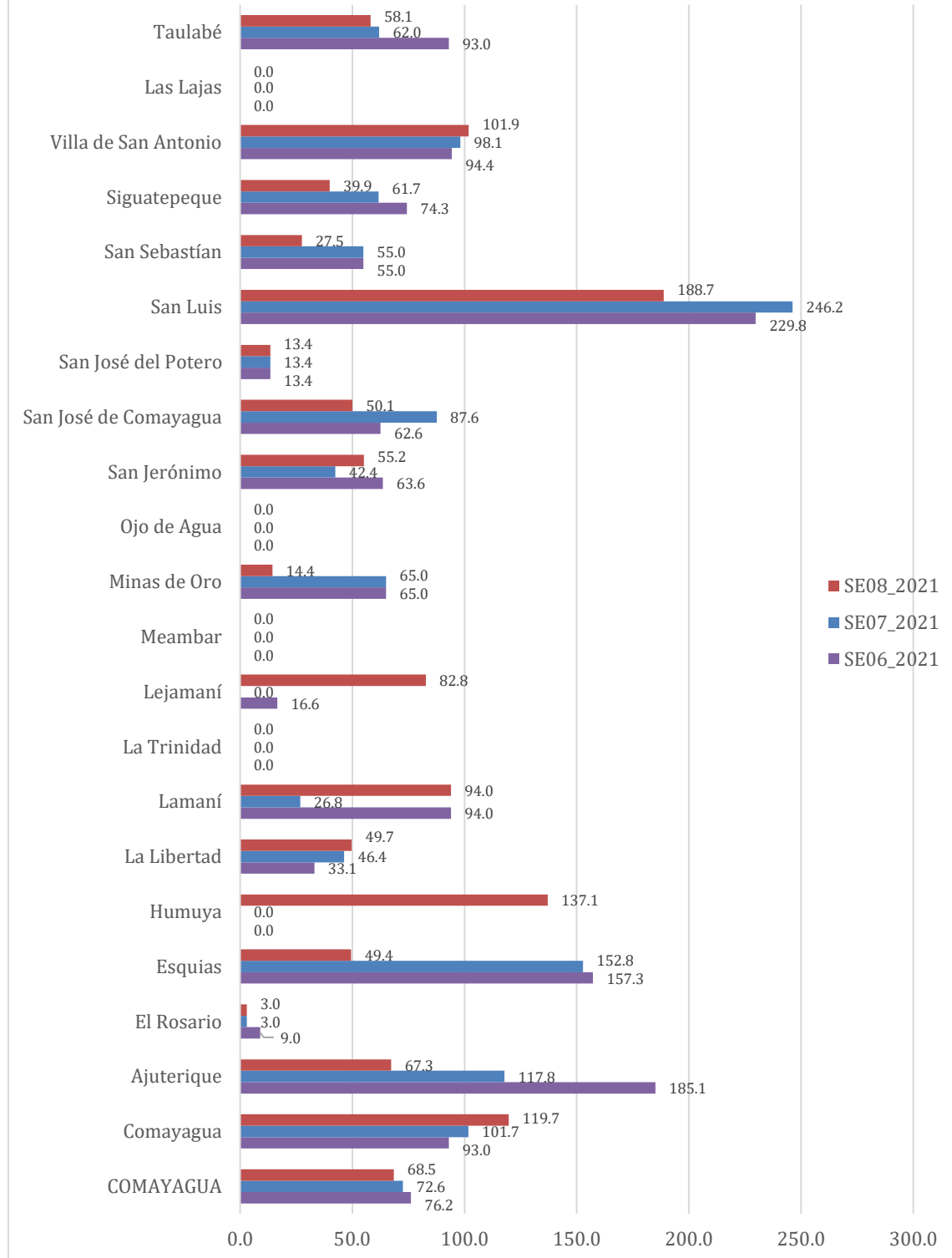




# BOLETÍN SEMANA EPIDEMIOLÓGICA 08\_2021

HONDURAS UE SINAGER, Marzo 2021.

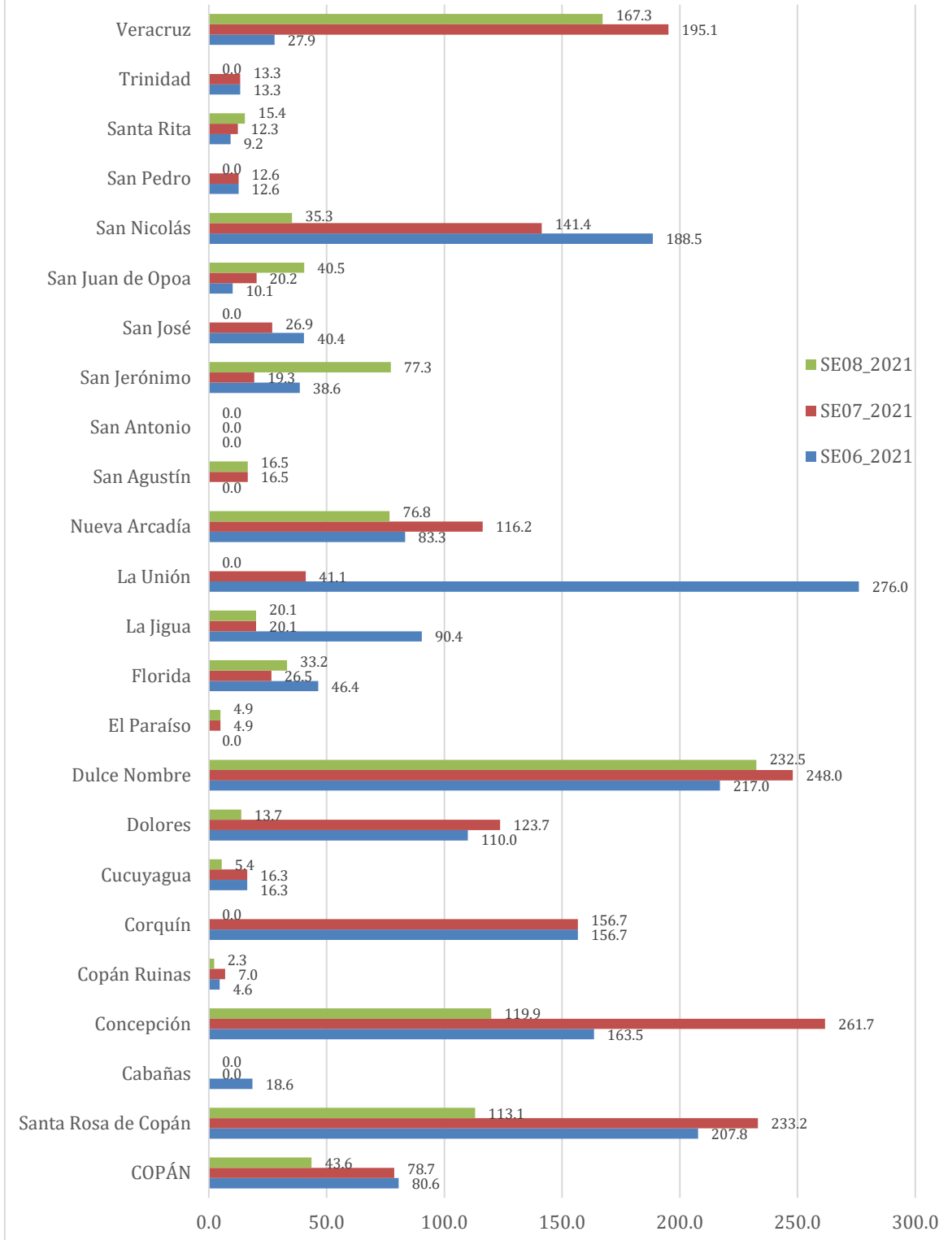
Gráfico No. 8. - Departamento de Comayagua, Tasa de Morbilidad COVID-19 por 100,000h por semana epidemiológica.

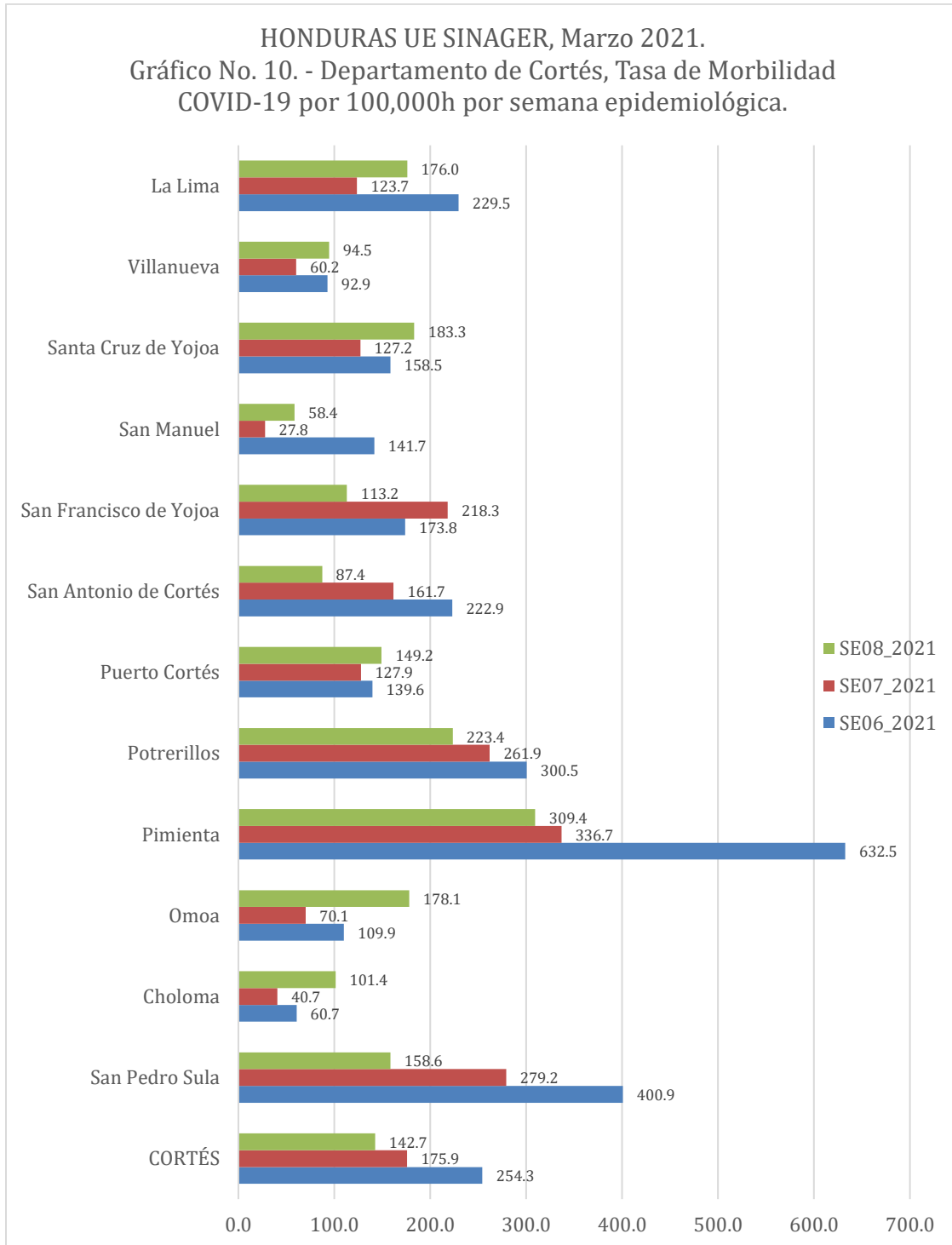


# BOLETÍN SEMANA EPIDEMIOLÓGICA 08\_2021

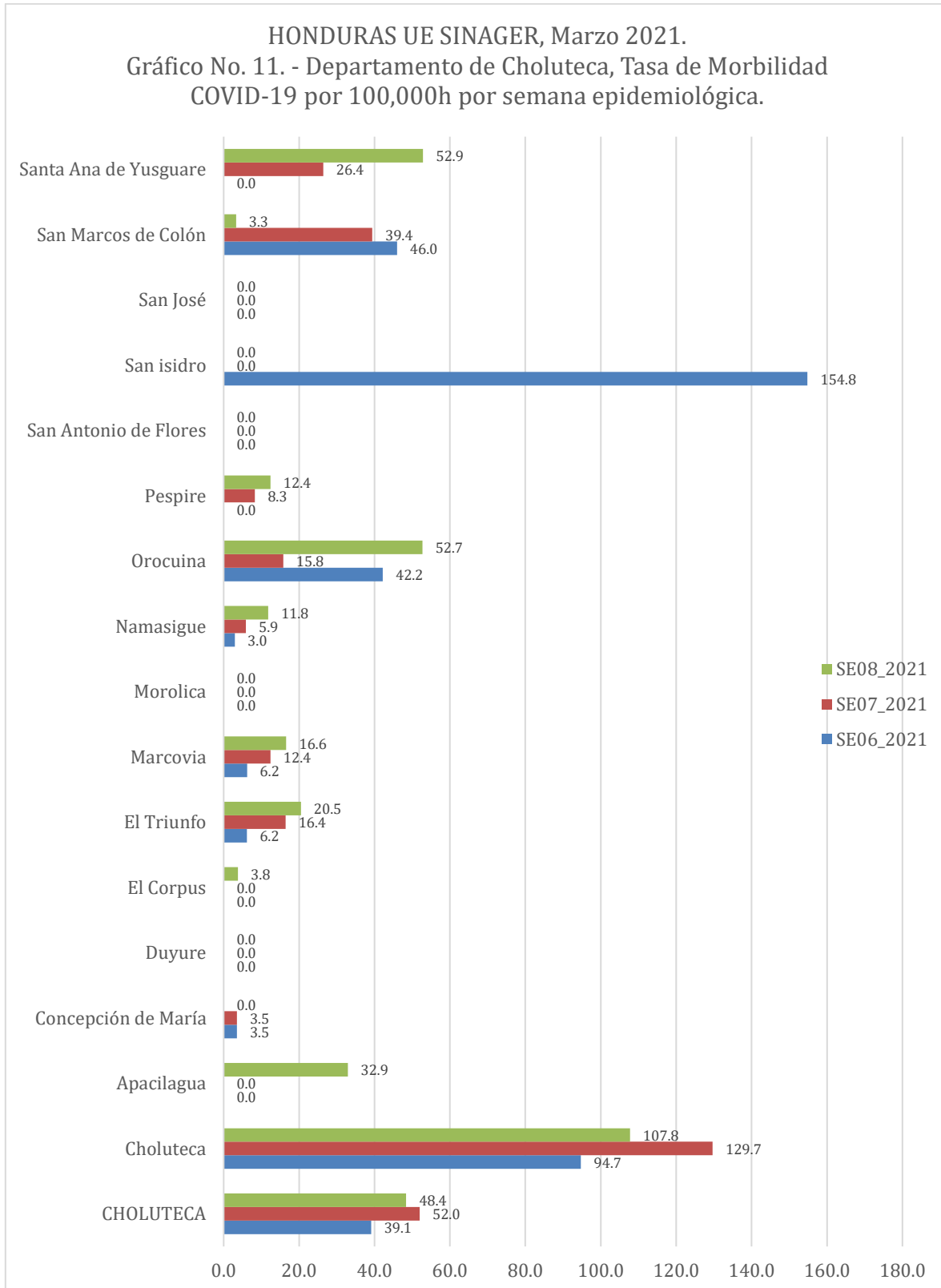
HONDURAS UE SINAGER, Marzo 2021.

Gráfico No. 9. - Departamento de Copán, Tasa de Morbilidad COVID-19 por 100,000h por semana epidemiológica.





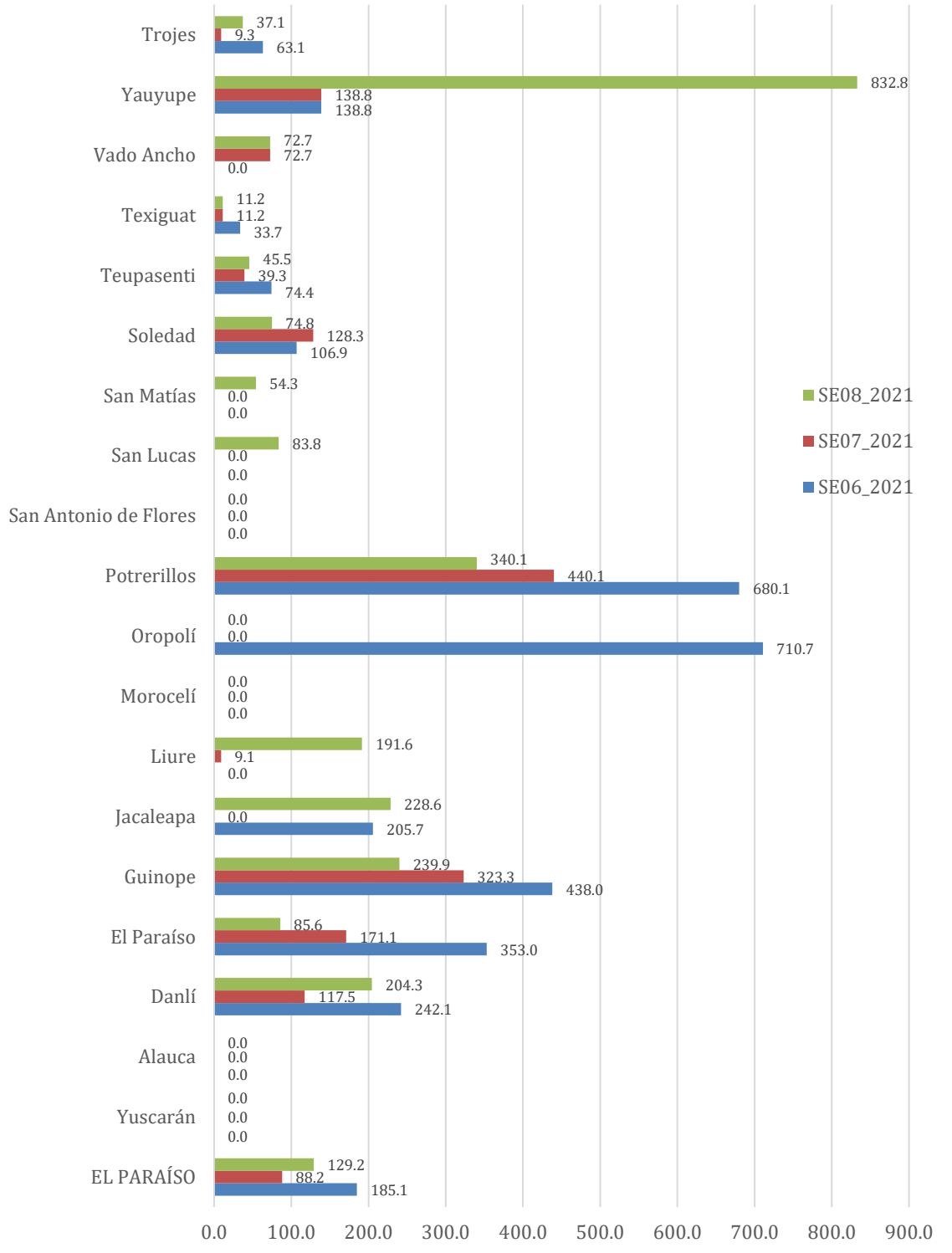
# BOLETÍN SEMANA EPIDEMIOLÓGICA 08\_2021



# BOLETÍN SEMANA EPIDEMIOLÓGICA 08\_2021

HONDURAS UE SINAGER, Marzo 2021.

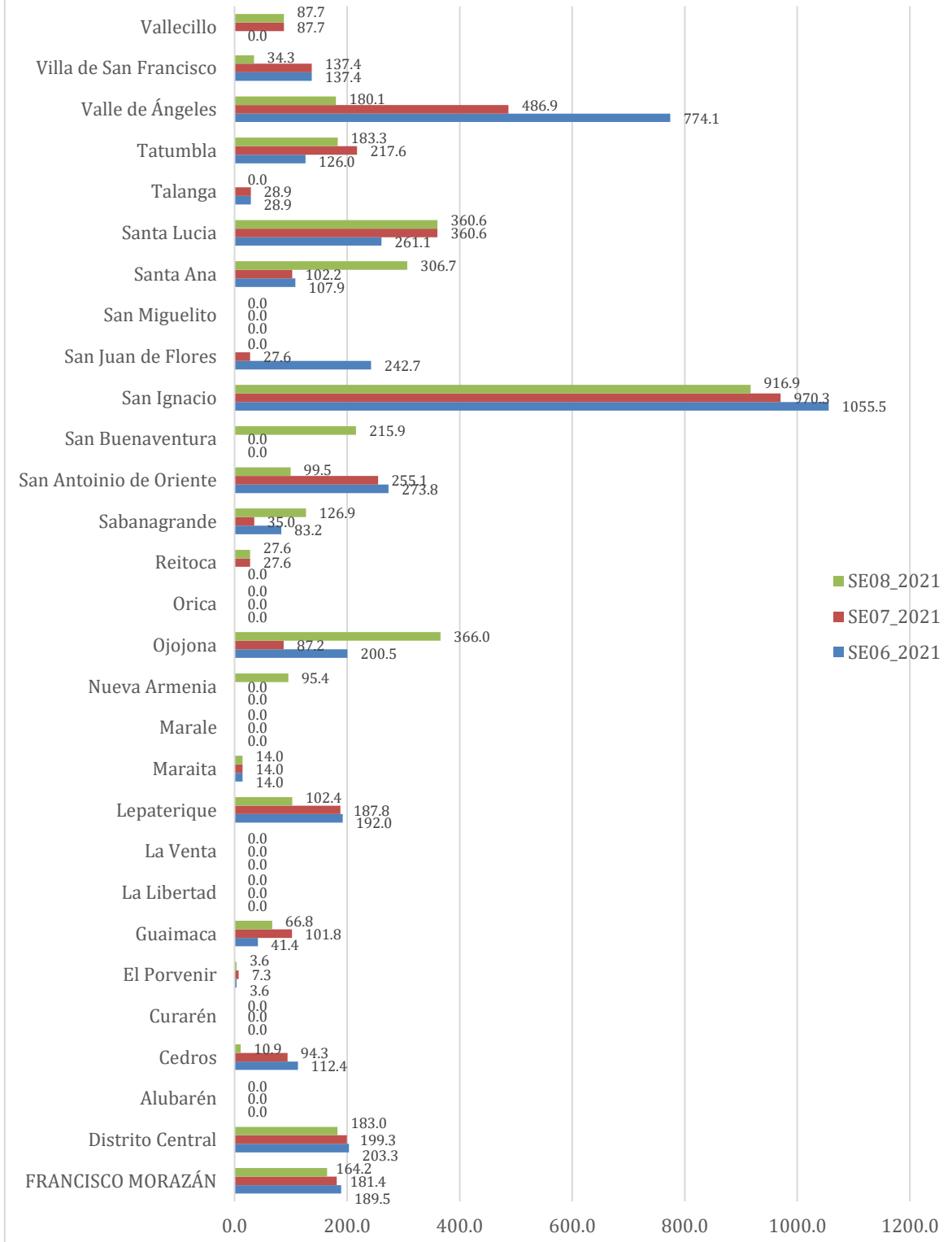
Gráfico No. 12. - Departamento de El Paraíso, Tasa de Morbilidad COVID-19 por 100,000h por semana epidemiológica.



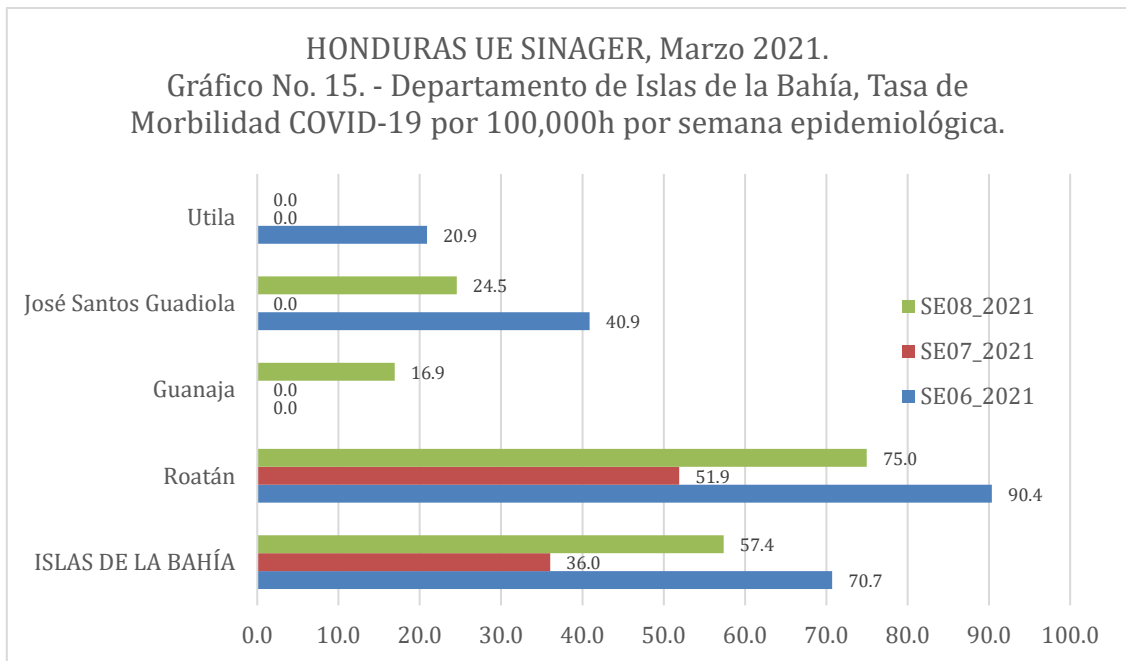
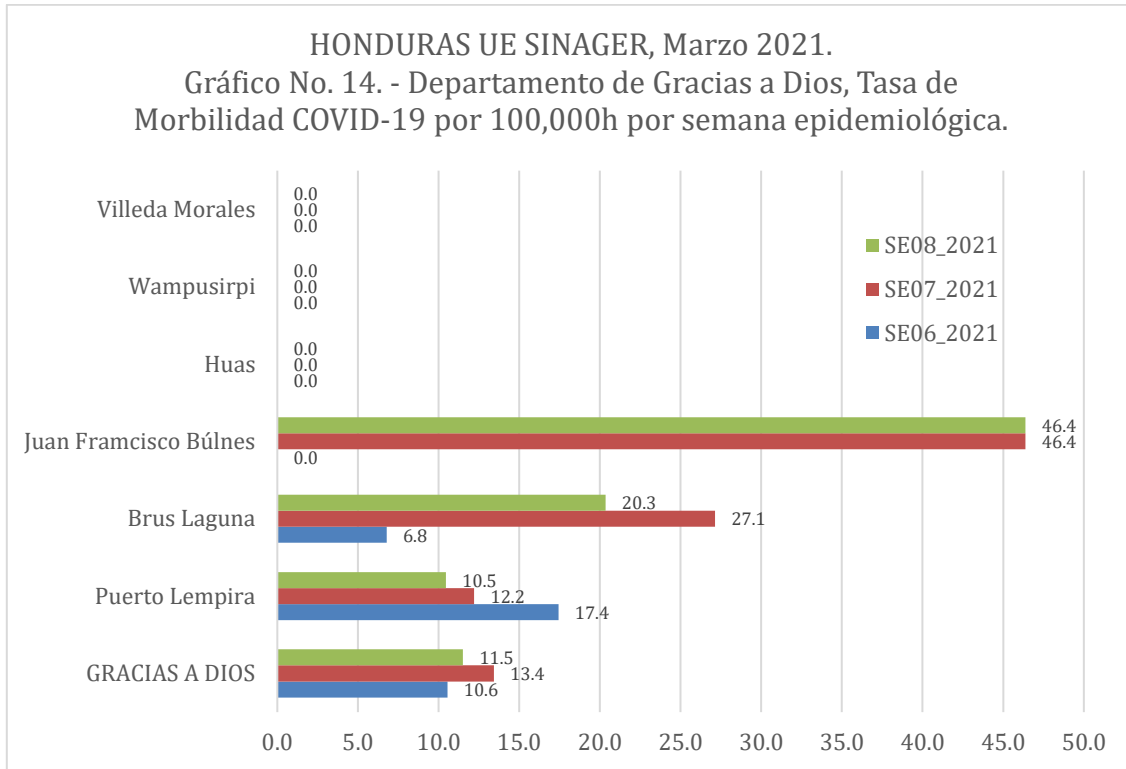
# BOLETÍN SEMANA EPIDEMIOLÓGICA 08\_2021

HONDURAS UE SINAGER, Marzo 2021.

Gráfico No. 13. - Departamento de Francisco Morazán, Tasa de Morbilidad COVID-19 por 100,000h por semana epidemiológica.



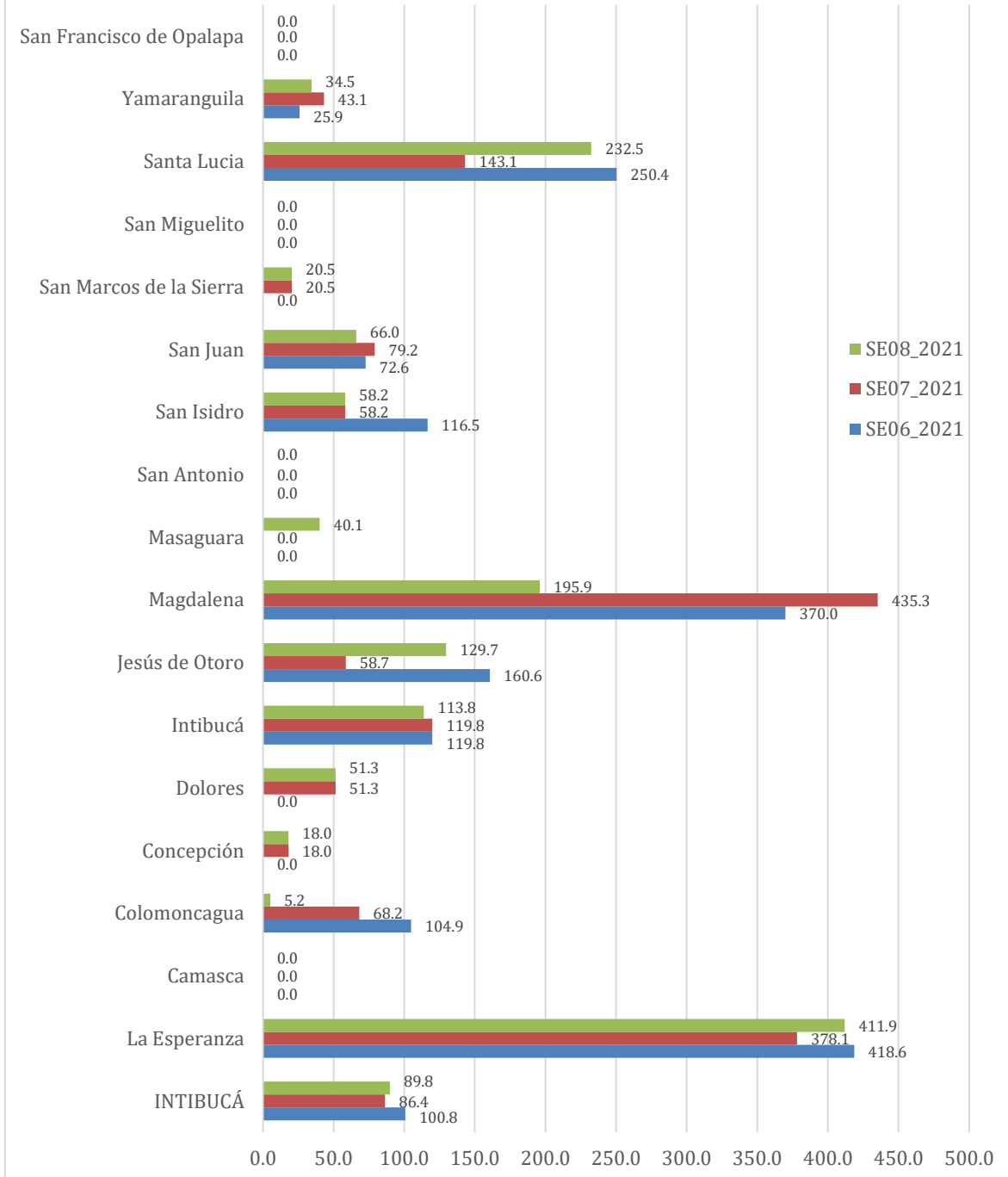
# BOLETÍN SEMANA EPIDEMIOLÓGICA 08\_2021



# BOLETÍN SEMANA EPIDEMIOLÓGICA 08\_2021

HONDURAS UE SINAGER, Marzo 2021.

Gráfico No. 16. - Departamento de Intibucá, Tasa de Morbilidad COVID-19 por 100,000h por semana epidemiológica.

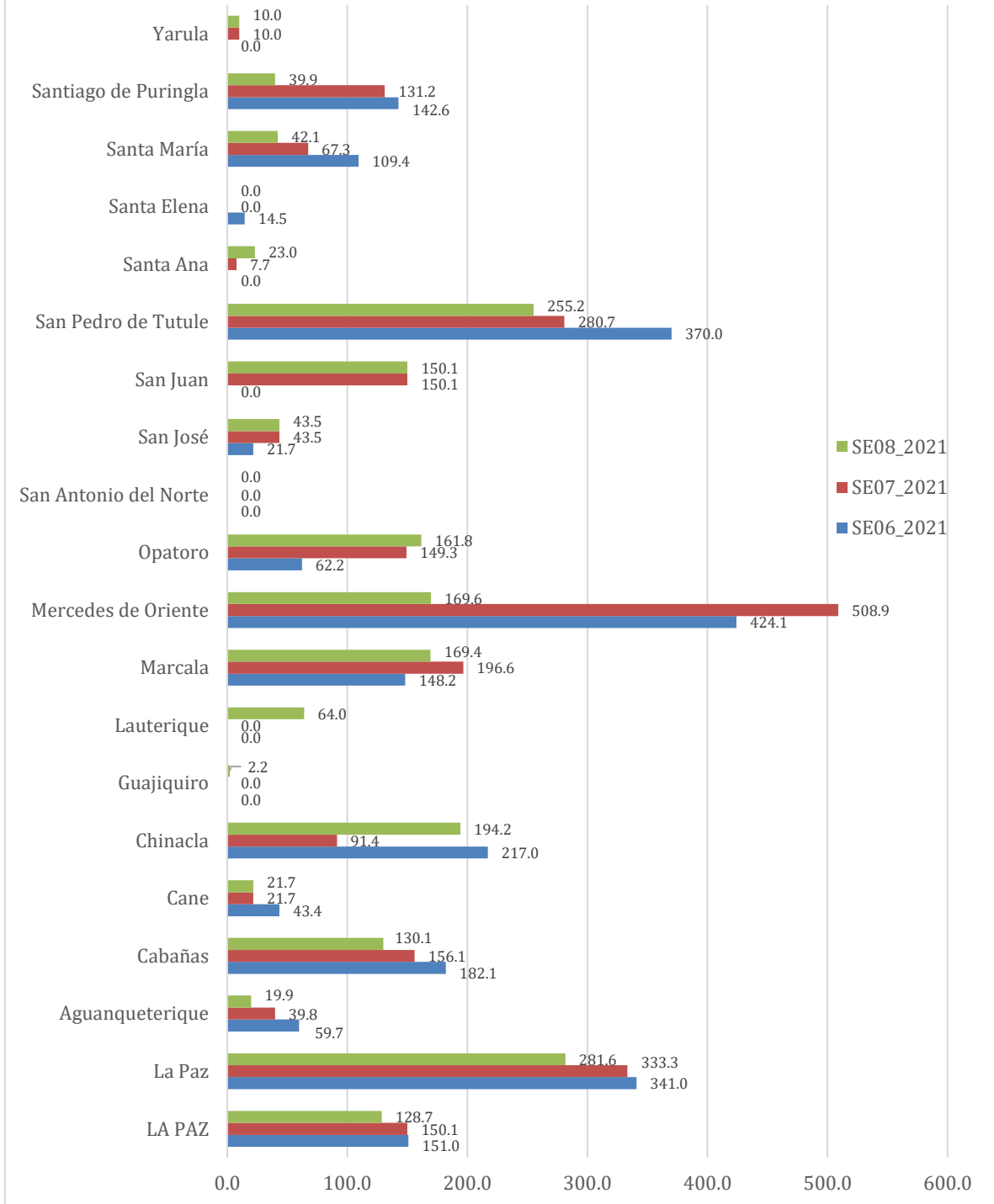




# BOLETÍN SEMANA EPIDEMIOLÓGICA 08\_2021

HONDURAS UE SINAGER, Marzo 2021.

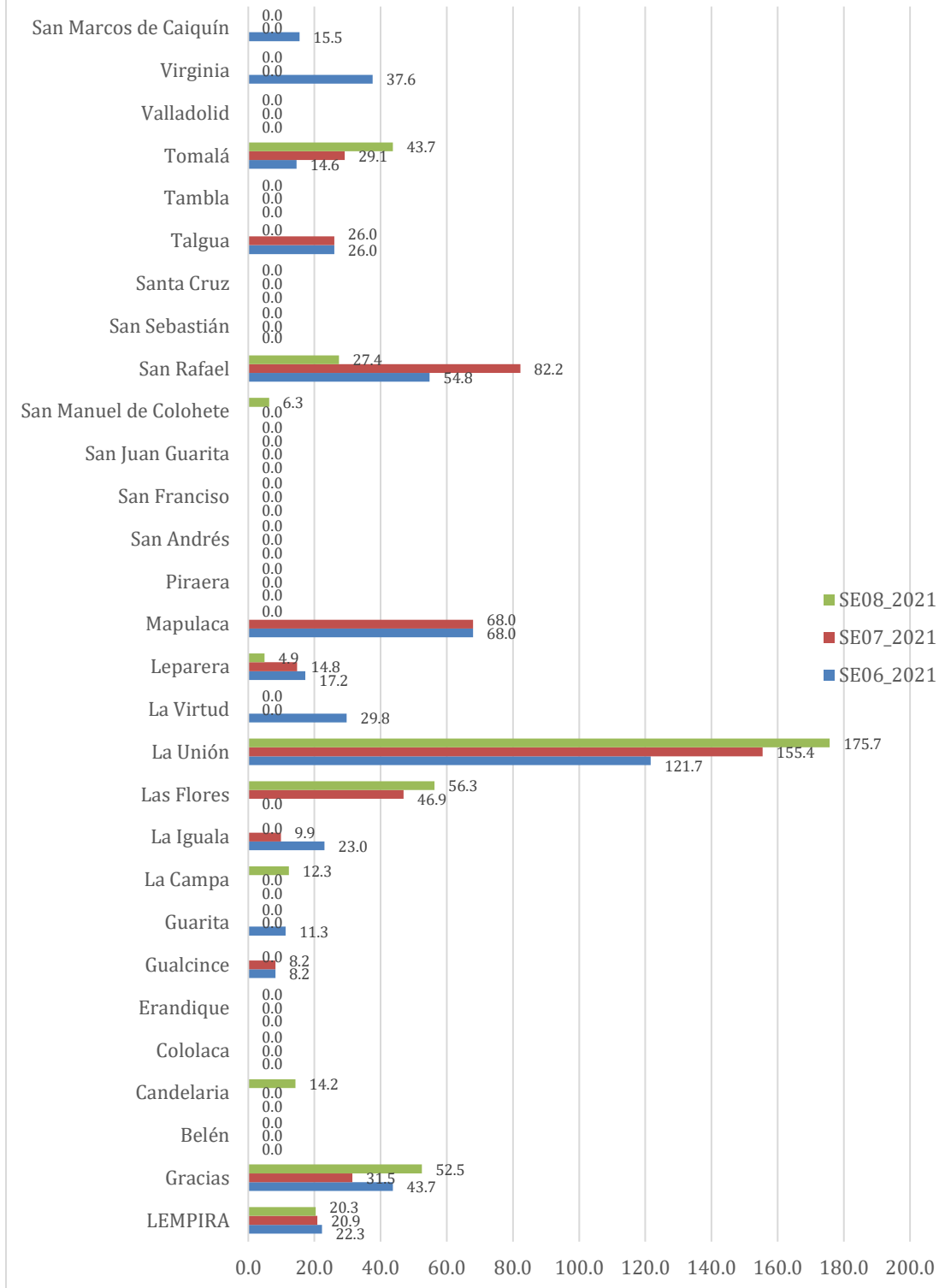
Gráfico No. 17. - Departamento de La Paz, Tasa de Morbilidad COVID-19 por 100,000h por semana epidemiológica.



# BOLETÍN SEMANA EPIDEMIOLÓGICA 08\_2021

HONDURAS UE SINAGER, Marzo 2021.

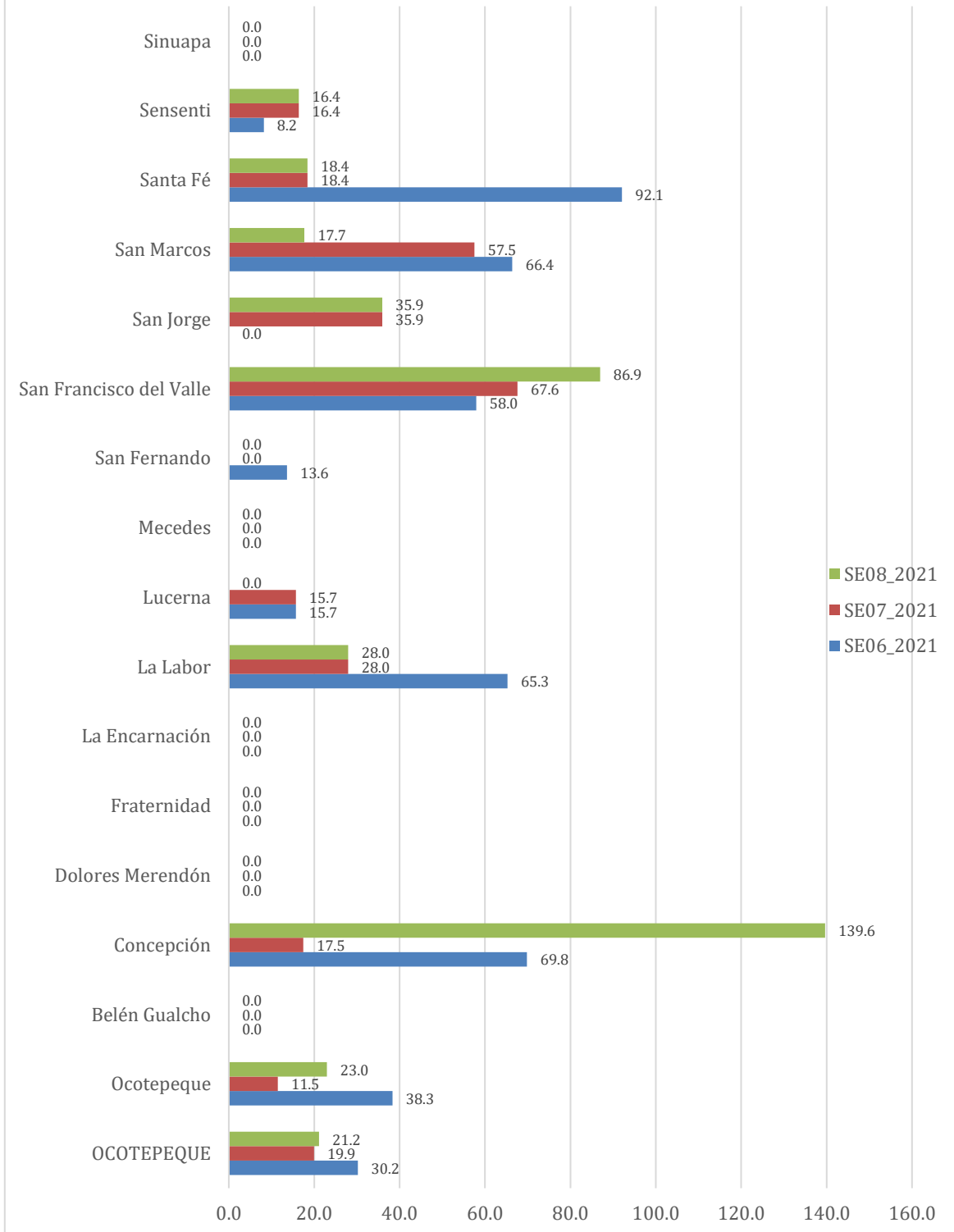
Gráfico No. 18. - Departamento de Lempira, Tasa de Morbilidad COVID-19 por 100,000h por semana epidemiológica.



# BOLETÍN SEMANA EPIDEMIOLÓGICA 08\_2021

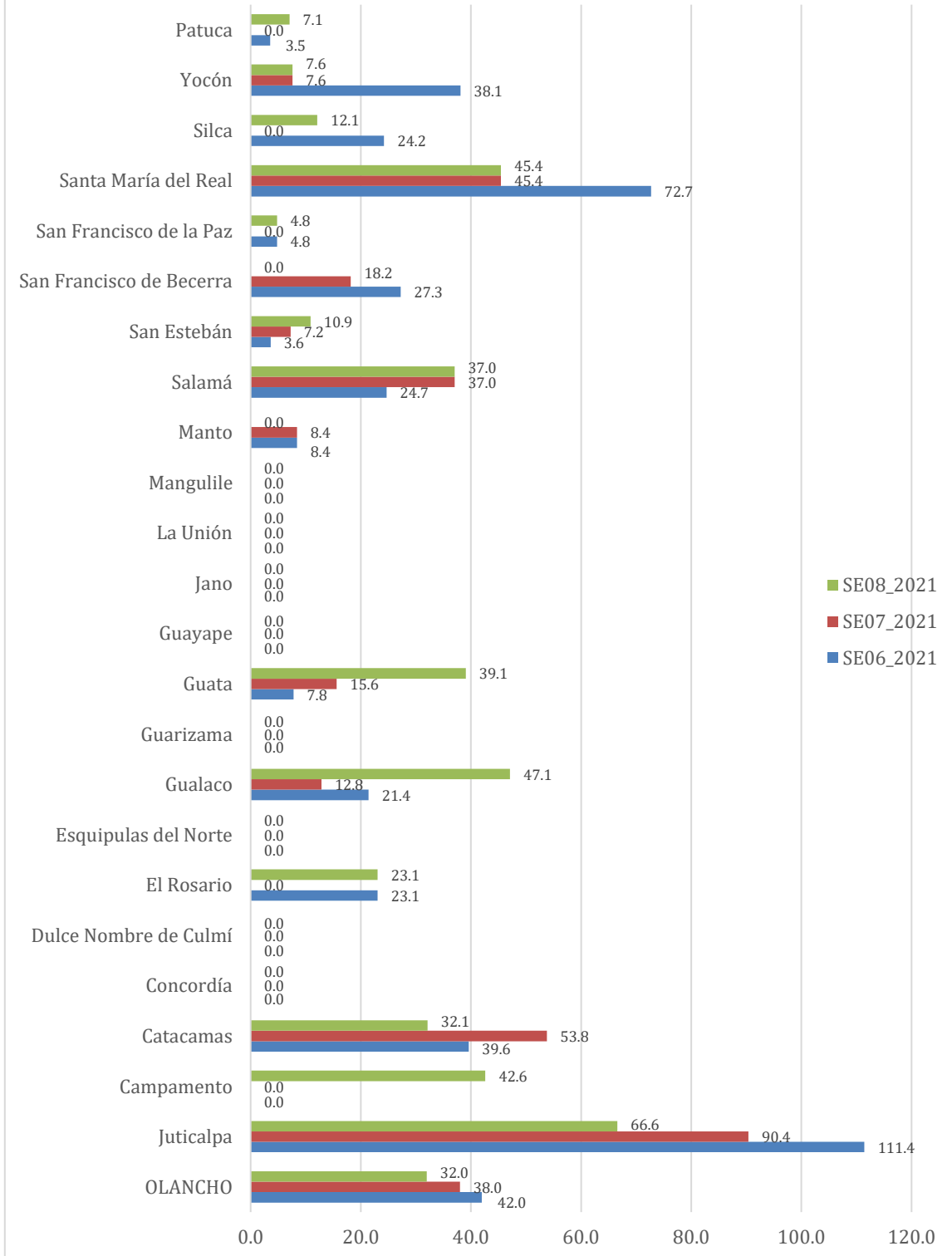
HONDURAS UE SINAGER, Marzo 2021.

Gráfico No. 19. - Departamento de Ocotepeque, Tasa de Morbilidad COVID-19 por 100,000h por semana epidemiológica.

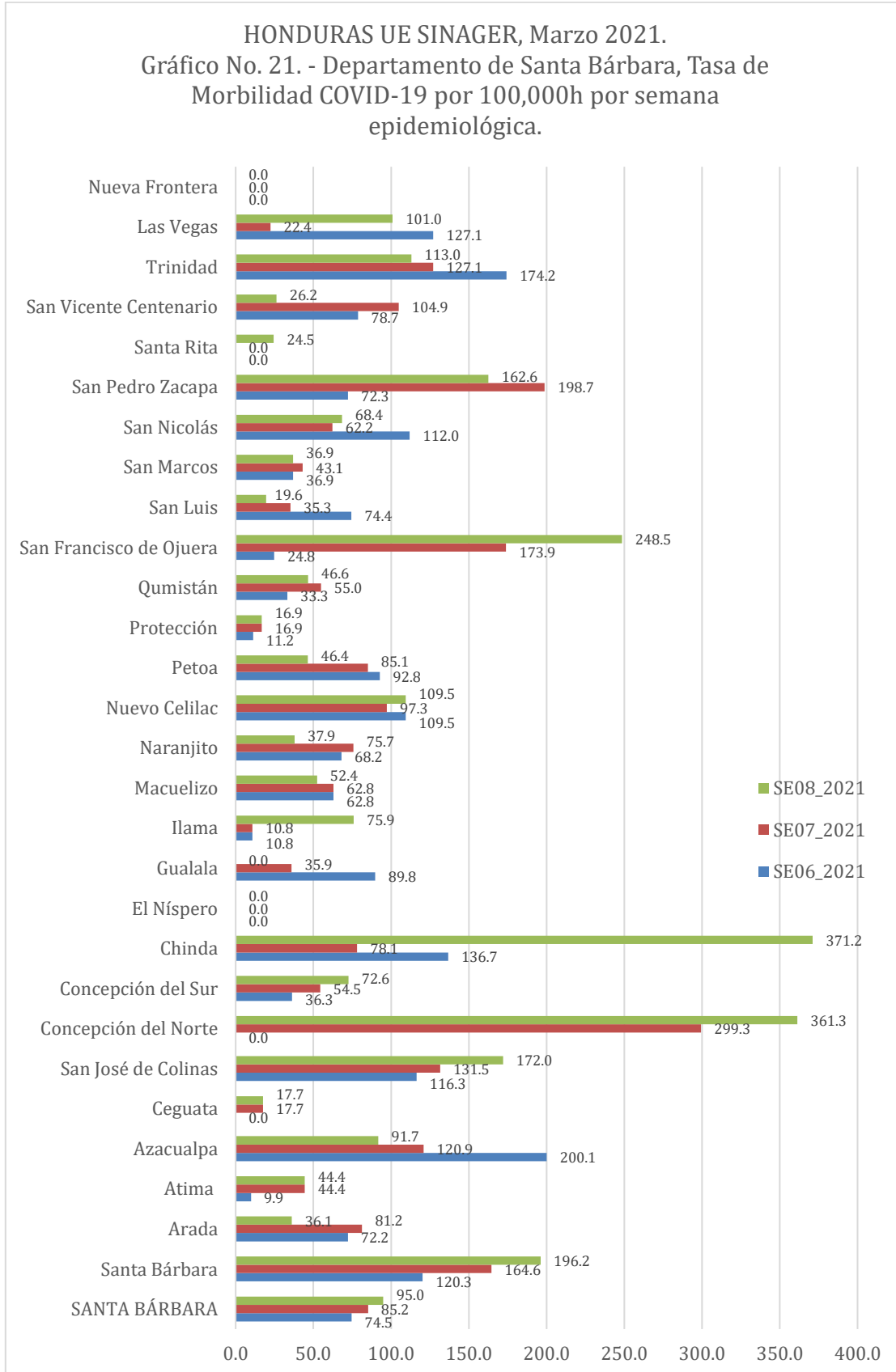


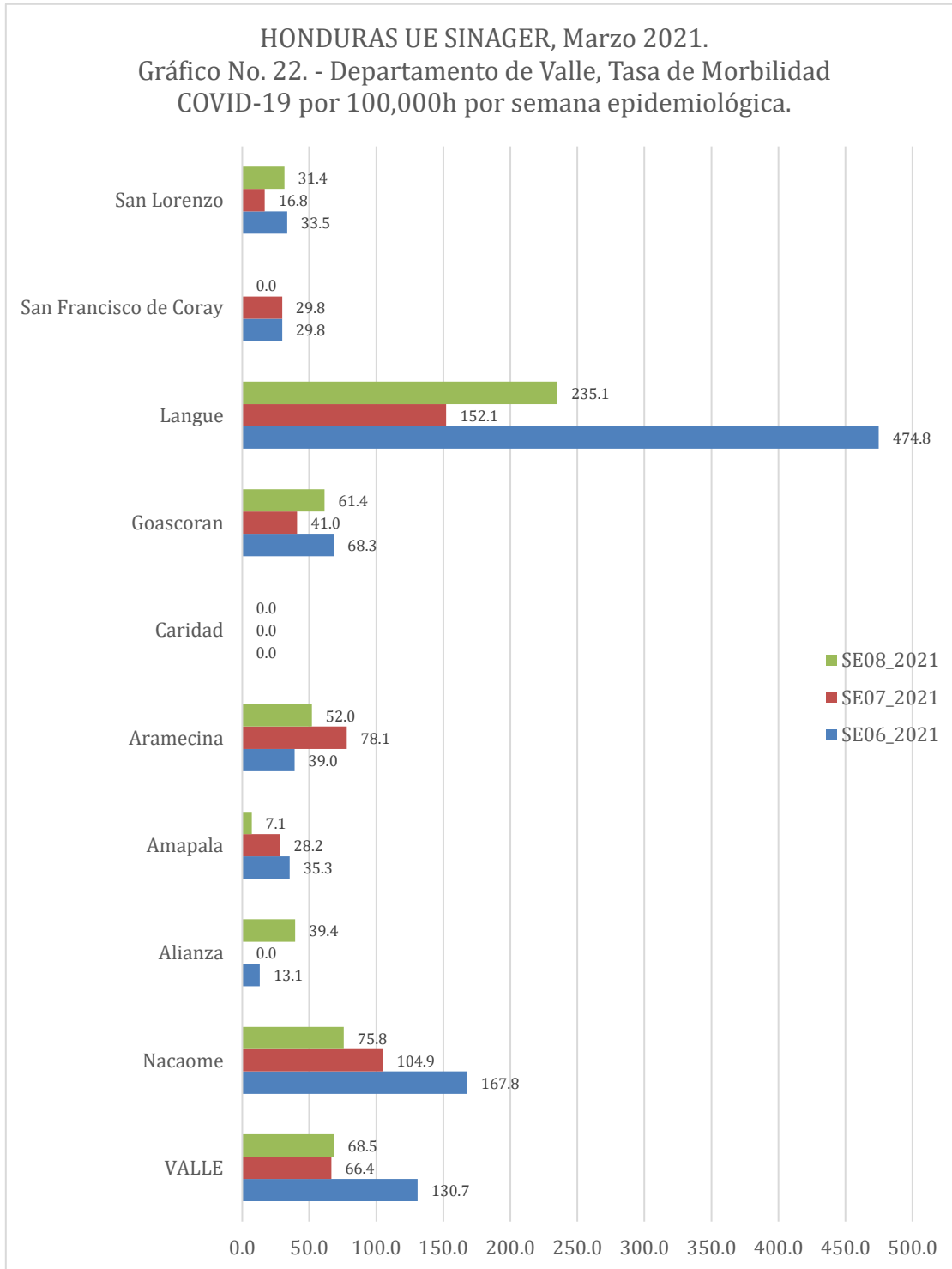
# BOLETÍN SEMANA EPIDEMIOLÓGICA 08\_2021

HONDURAS UE SINAGER, Marzo 2021.  
Gráfico No. 20. - Departamento de Olancho, Tasa de Morbilidad COVID-19 por 100,000h por semana epidemiológica.



# BOLETÍN SEMANA EPIDEMIOLÓGICA 08\_2021





# BOLETÍN SEMANA EPIDEMIOLÓGICA 08\_2021

HONDURAS UE SINAGER, Marzo 2021.  
Gráfico No. 23. - Departamento de Yoro, Tasa de Morbilidad  
COVID-19 por 100,000h por semana epidemiológica.

