

2021

Boletín Epidemiológico en el marco de la Epidemia por COVID-19, Honduras Semana Epidemiológica 06_2021



UNIDAD DE
EPIDEMIOLOGÍA
SINAGER

15 DE FEBRERO DEL 2020
TEGUCIGALPA M.D.C., HONDURAS

BOLETÍN EPIDEMIOLÓGICO SEMANA EPIDEMIOLÓGICA 06_2021

La Tasa de Mortalidad¹ Bruta y Neta siguen altas con un Índice de Letalidad (%) en franco incremento (la disminución de la Tasa de Morbilidad se atribuye a un menor número de muestras procesadas por el LNV/SESAL durante la SE6) lo que se corresponde con un incremento moderado de la tendencia del promedio diario de pacientes hospitalizados, una presión constante en salas de UCI y con una proporción mayor de pacientes graves hospitalizados. (Tabla No. 1 y Gráfico No. 3)

HONDURAS UE SINAGER, Febrero 2021. Tabla No. 1.- Indicadores básicos Pandemia COVID 19.						
Año 2021	Semana Epidemiológica	Tasa x 100,000h			Letalidad (%)	Rfactor
		Morbilidad	Mortalidad neta	Mortalidad bruta		
2 de enero 2021	SE53 2020	67.2	1.2		2.40%	1.8
9 de enero 2021	SE01 2021	65.9	1.6		2.50%	0.5
16 de enero 2021	SE02 2021	85.4	1.2	3.9	1.40%	2.8
23 de enero 2021	SE03 2021	133.2	1.5	5.1	1.10%	2.8
30 de enero 2021	SE04 2021	143.8	2.6	6.5	1.80%	1.0
6 de febrero 2021	SE05 2021	144.6	2.8	6.1	1.97%	1.0
13 de febrero 2021	SE06 2021	134.3	2.8	5.7	2.09%	0.9

La Pandemia COVID 19 en Honduras sigue mostrando un comportamiento preocupante al alza acelerada (certeza 78%) y sin visos de pronto mejoramiento (Gráfico No. 1), lo que unido a un R_{factor} alrededor de la unidad y una morbilidad sin altibajos nos hace suponer que lo más difícil está a las puertas. (Gráfico No 2)

En general, el país y sus departamentos se encuentran en un estado de alerta con muchos departamentos en situación de muy alto riesgo y de alto riesgo. (Mapa No. 1, Tabla No. 2)

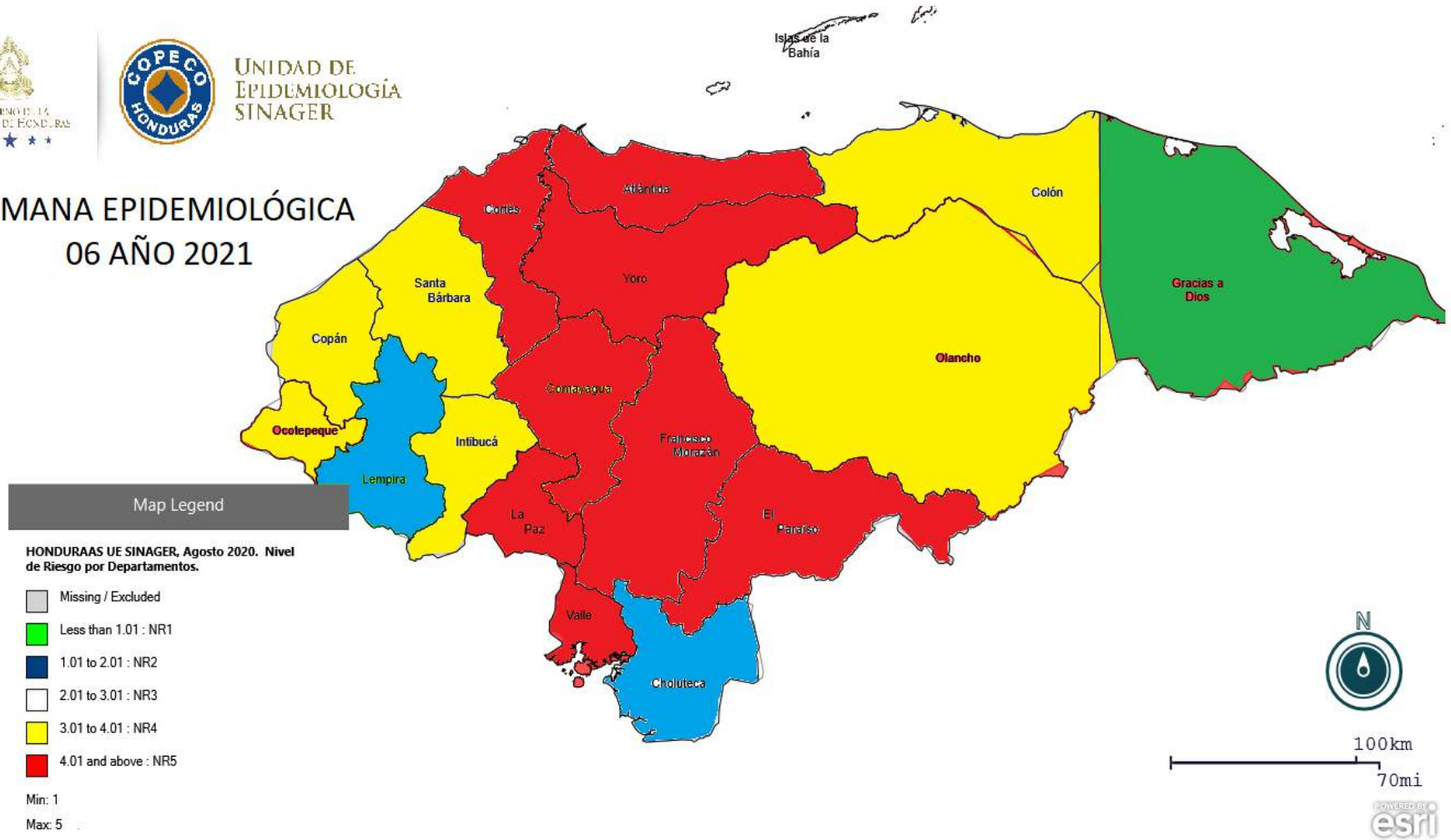
Un breve abordaje de la mortalidad por COVID 19 durante el año 2020 nos muestra una mayor afectación de sexo femenino en todos los grupos de edad y durante todas las semanas epidemiológicas 2020, con mayores tasas alrededor de la semana epidemiológica 31. (Gráfico 4 y Gráfico 5)

Se adjuntan mapas de riesgo municipal (Tasa de Morbilidad x 100,000h) y sus respectivos gráficos y su análisis de riesgo durante las últimas tres semanas. (Mapa 2 a Mapa 6; Gráfico 7 a Gráfico 24)

¹ Por 100,000h

Mapa No. 1

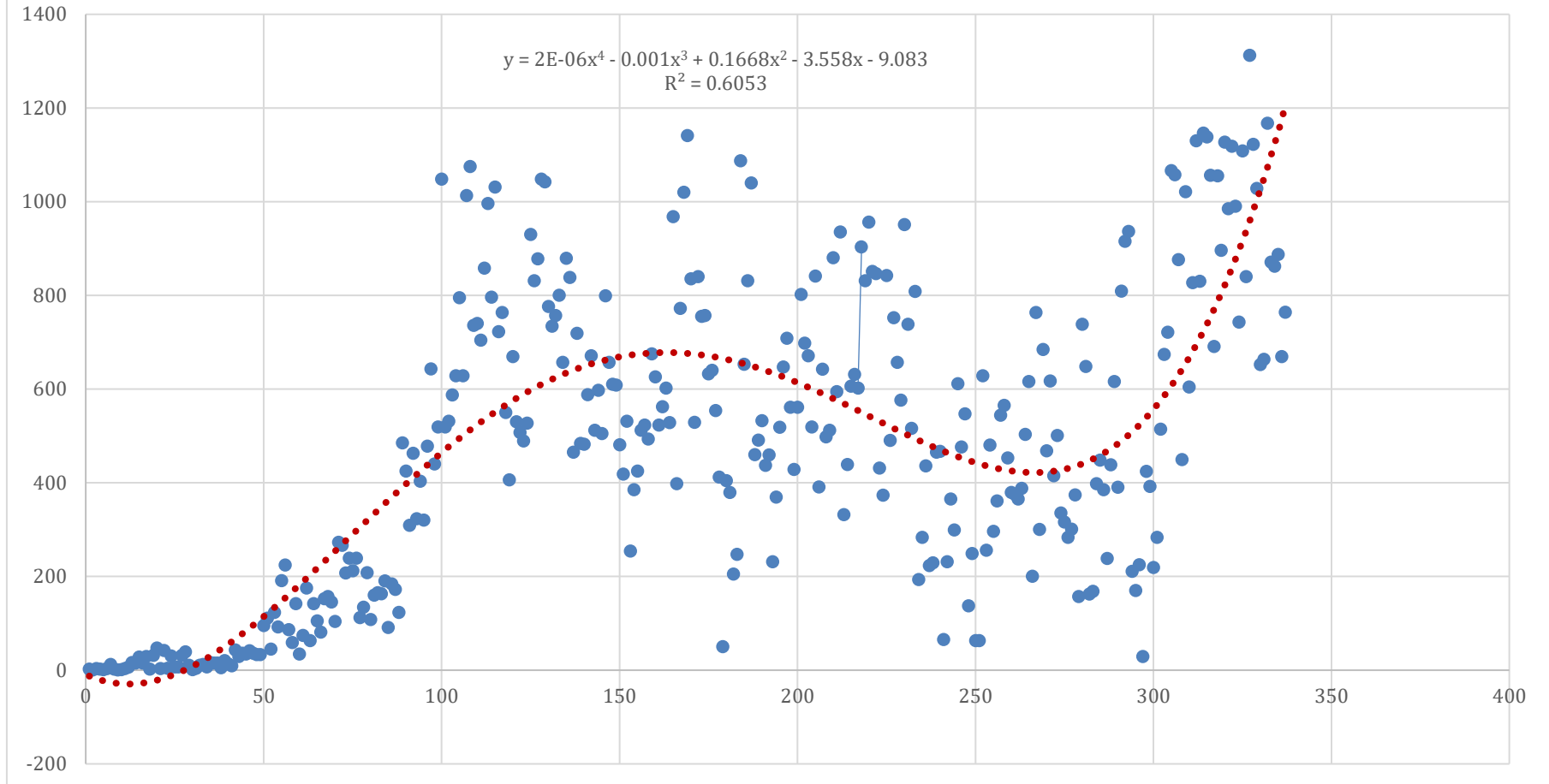
SEMANA EPIDEMIOLÓGICA 06 AÑO 2021



HONDURAS UE SINAGER, Febrero 2021. Tabla No. 2.- Indicadores de riesgo SE04 - SE06_2021

Departamento	Población 2021	Tasa Morbilidad x 100,000h			Mortalidadx 100,000h			Letalidad (%)			Casos activos por 100,00h			Riesgo Acumulado			Indice Combinado
		30/En/2020	6/Fb/2021	13/Fb/2021	30/En/2020	6/Fb/2021	13/Fb/2021	30/En/2020	6/Fb/2021	13/Fb/2021	30/En/2020	6/Fb/2021	13/Fb/2021	30/En/2020	6/Fb/2021	13/Fb/2021	
Atlántida	493489	132.5	126.0	120.2	2.4	2.4	2.4	1.8%	1.9%	2.0%	68.7	57.3	62.8	222	205	206	633
Choluteca	480701	36.6	35.2	38.7	0.4	0.0	0.0	1.1%	0.0%	0.0%	20.0	15.2	23.5	68	50	62	181
Colón	350386	63.1	88.5	79.3	0.0	0.0	0.0	0.0%	0.0%	0.0%	44.2	44.2	35.1	107	133	114	354
Comayagua	572355	78.4	77.2	74.8	0.7	2.3	3.5	0.9%	2.9%	4.7%	45.6	31.6	43.2	134	141	168	442
Copán	418889	54.0	59.4	79.5	4.1	3.1	0.7	7.5%	5.2%	0.9%	29.1	30.3	49.2	162	145	138	446
Cortés	1818981	319.8	284.4	249.6	7.6	7.4	5.5	2.4%	2.6%	2.2%	144.5	139.8	109.8	496	458	387	1340
El Paraíso	502944	179.3	211.4	182.3	1.4	1.4	0.0	0.8%	0.7%	0.0%	85.9	125.5	56.9	274	345	239	858
Francisco Morazán	1699753	148.3	174.6	186.7	2.4	2.6	4.2	1.6%	1.5%	2.3%	80.5	93.9	92.8	247	286	306	840
Gracias a Dios	106251	10.4	9.4	10.4	0.0	0.0	0.0	0.0%	0.0%	0.0%	6.6	2.8	7.5	17	12	18	47
Intibucá	269674	82.0	111.2	99.0	0.7	0.4	0.4	0.9%	0.3%	0.4%	57.1	54.1	44.9	149	169	148	466
Islas de la Bahía	76777	66.4	95.1	69.0	0.0	0.0	0.0	0.0%	0.0%	0.0%	61.2	33.9	35.2	128	129	104	361
La Paz	228214	170.0	186.7	148.5	1.8	3.1	3.5	1.0%	1.6%	2.4%	110.4	76.2	72.3	293	282	248	823
Lempira	369964	30.0	27.3	21.9	0.8	1.4	0.5	2.7%	5.0%	2.5%	15.1	12.2	9.7	73	90	57	220
Ocotepeque	168350	65.9	49.3	29.7	1.2	2.4	2.4	1.8%	4.8%	8.0%	32.1	17.2	12.5	117	117	125	359
Olancho	586918	53.7	50.1	41.4	0.2	1.4	2.0	0.3%	2.7%	4.9%	27.9	22.1	19.3	85	101	112	298
Santa Bárbara	476368	114.6	107.9	73.5	2.3	2.5	2.5	2.0%	2.3%	3.4%	66.5	41.4	32.1	204	175	142	521
Valle	191923	75.0	128.7	129.2	0.5	0.0	0.0	0.7%	0.0%	0.0%	32.8	95.9	33.3	115	225	163	502
Yoro	638774	113.0	97.5	93.3	0.0	1.1	3.0	0.0%	1.1%	3.2%	53.1	44.1	49.2	166	154	177	497
Total general	9450711	143.8	144.6	134.3	2.6	2.8	2.8	1.8%	2.0%	2.1%	72.6	72.0	62.2	237	239	220	696

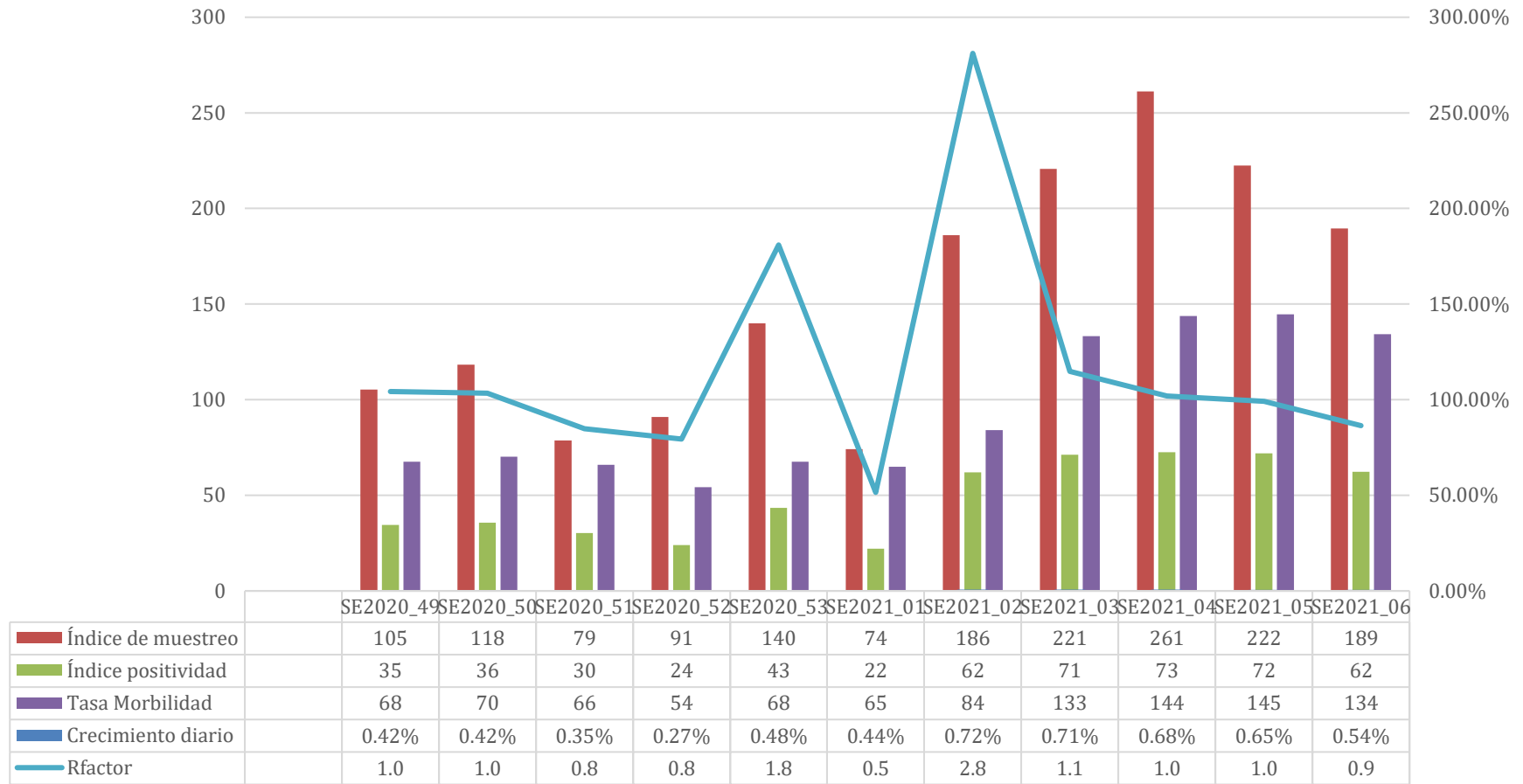
HONDURAS UE SINAGER, Febrero 2021. Gráfico No. 1.- Tendencia diaria casos COVID 19.
Actualizado al 6 de Febrero 2021.



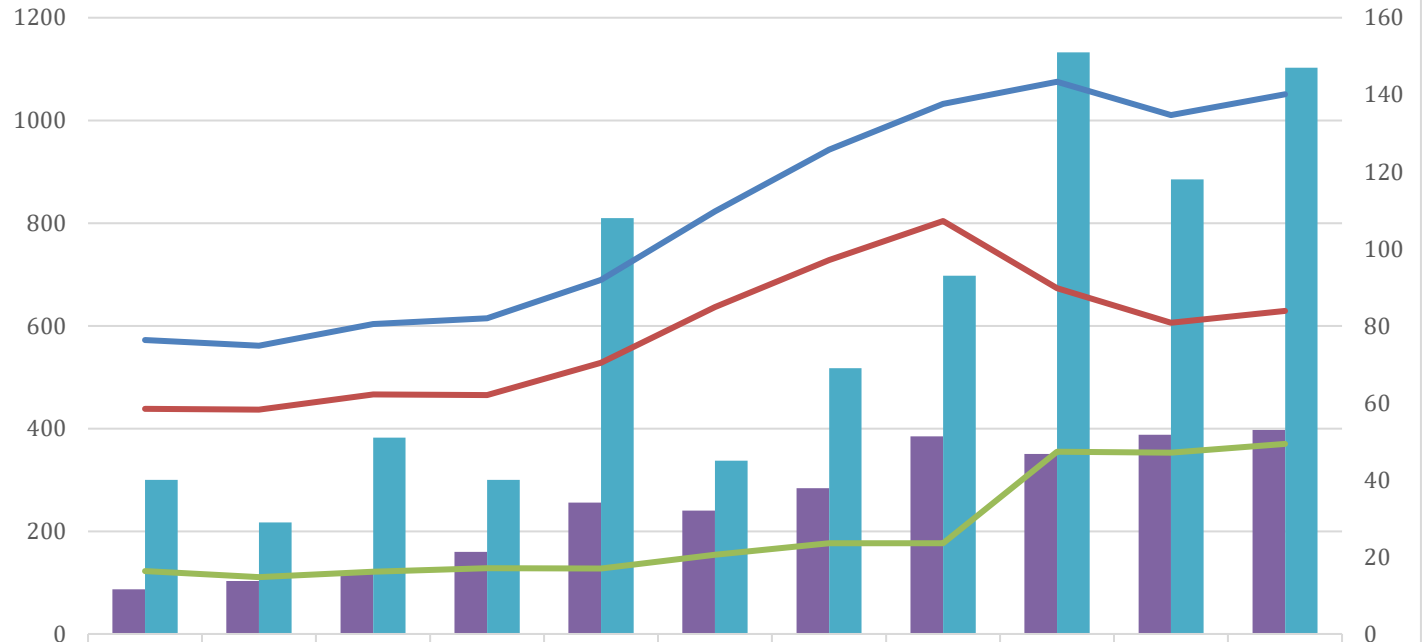
Colaboración: Maradiaga Molina, RA. PhD

Aldea El Ocotal, 500 metros adelante del Hospital Militar, carretera a Mateo
Tel.: (504) 2229-0606, www.copeco.gob.hn
Comayagüela Honduras Centroamérica

HONDURAS UE SINAGER, Febrero 2021. Gráfico No. 2.- Indicadores de seguimiento
Pandemia COVID 19 por Semanas Epidemiológicas

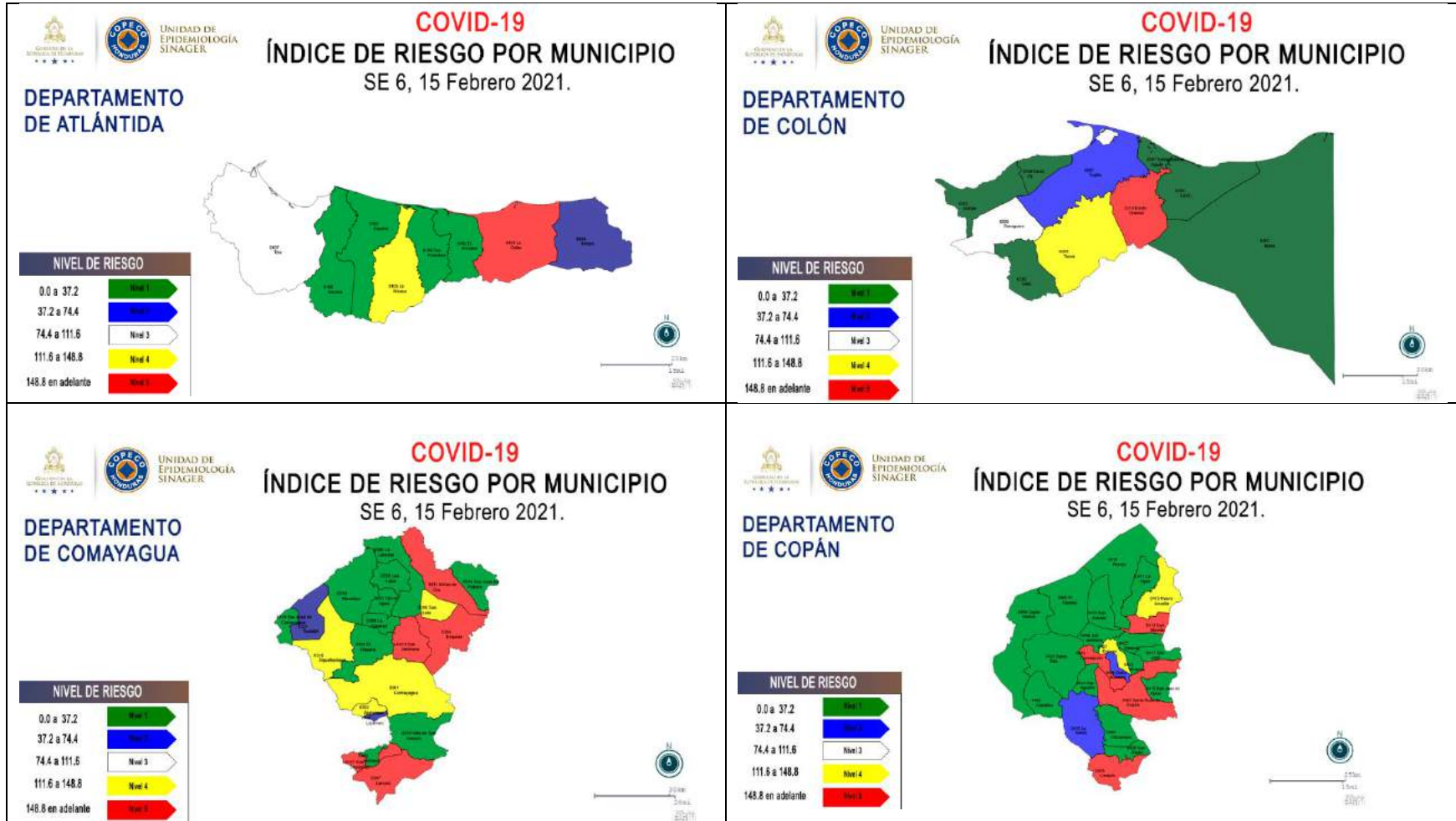


HONDURAS UE SINAGER, Febrero 2021. Gráfico No. 3.- Indicadores Hospitalarios COVID 19 por semana epidemiológica.

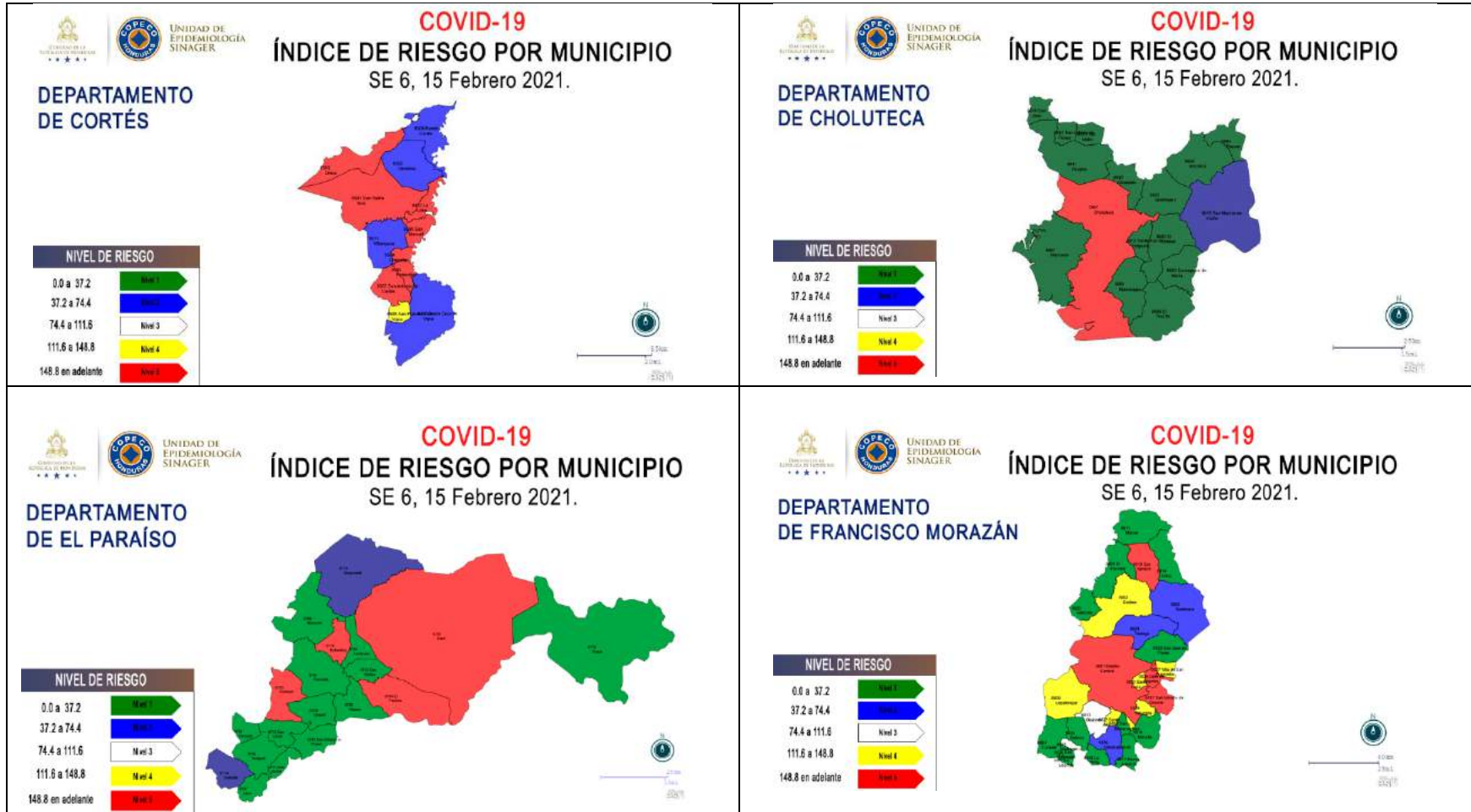


	SE2020_4_9	SE2020_5_0	SE2020_5_1	SE2020_5_2	SE2020_5_3	SE2021_0_1	SE2021_0_2	SE2021_0_3	SE2021_0_4	SE2021_0_5	SE2021_0_6
Promedio diario HUCI	12	14	16	21	34	32	38	51	47	52	53
# Decesos confirmados	40	29	51	40	108	45	69	93	151	118	147
Promedio diario Hospitalizados	573	561	604	615	690	823	943	1032	1075	1011	1051
Promedio diario Hestables	438	437	466	465	528	637	728	804	674	606	629
Promedio diario HGraves	123	111	121	128	127	154	177	177	355	353	370

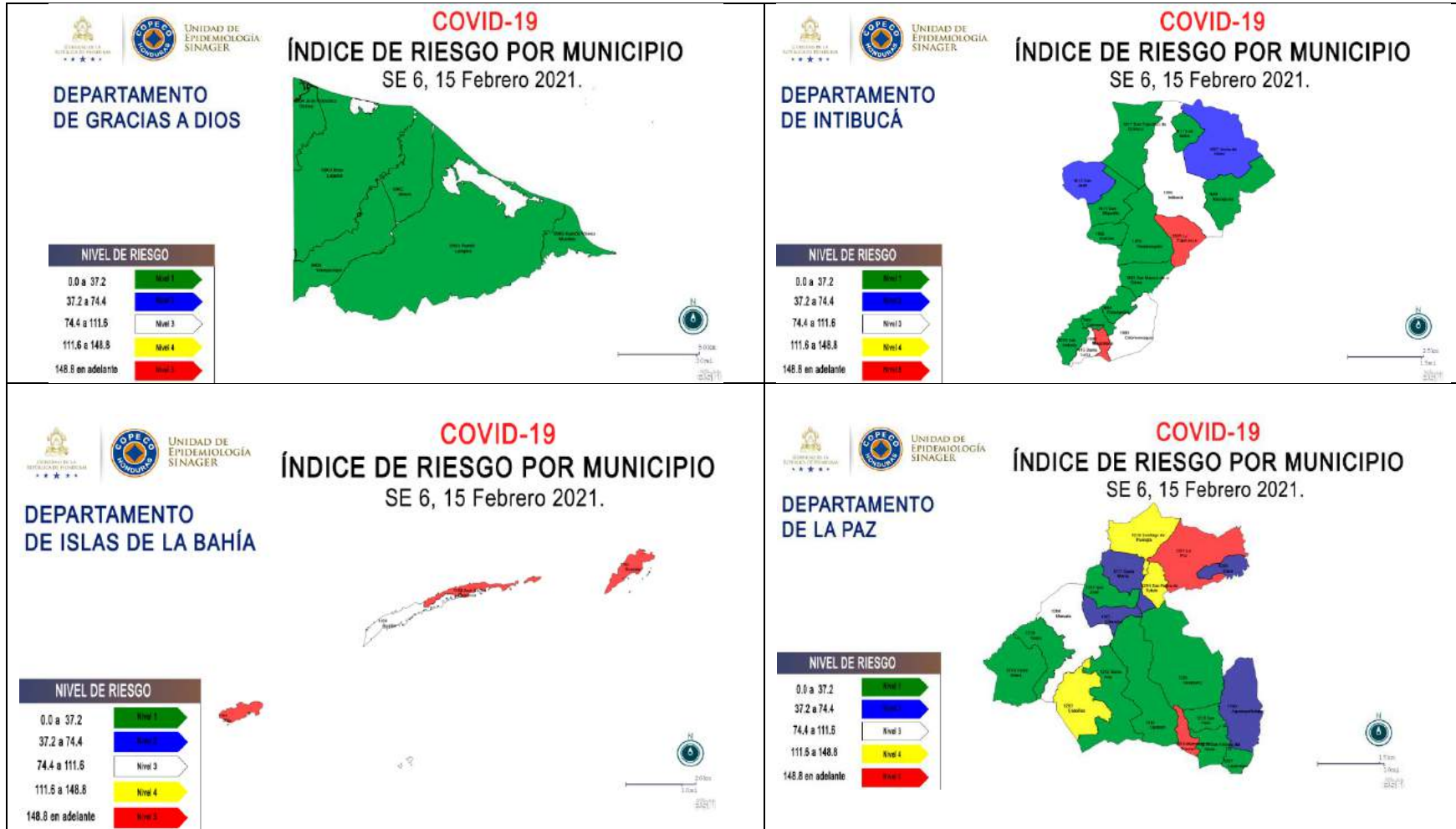
Mapas 2



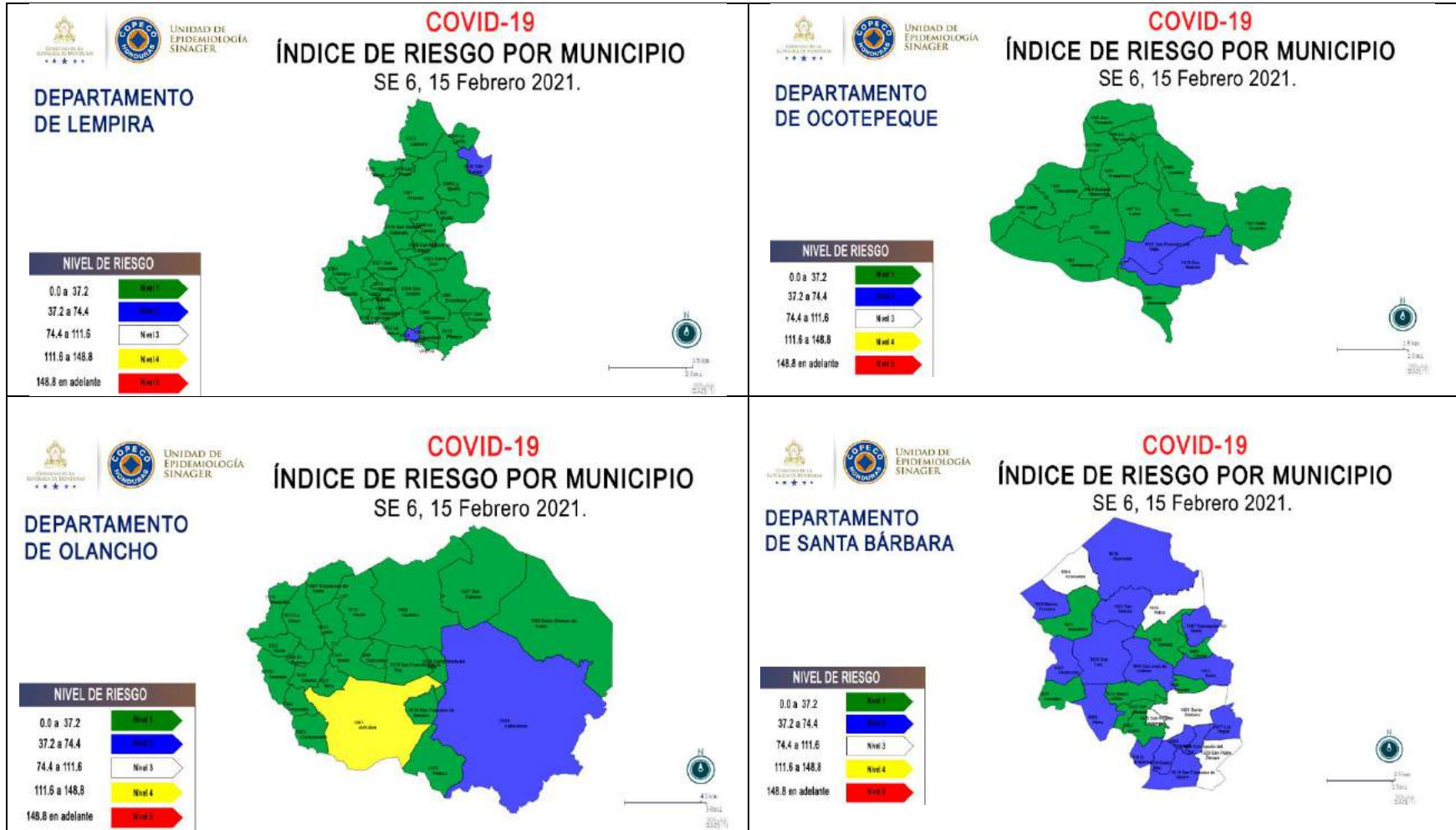
Mapas 3



Mapas 4



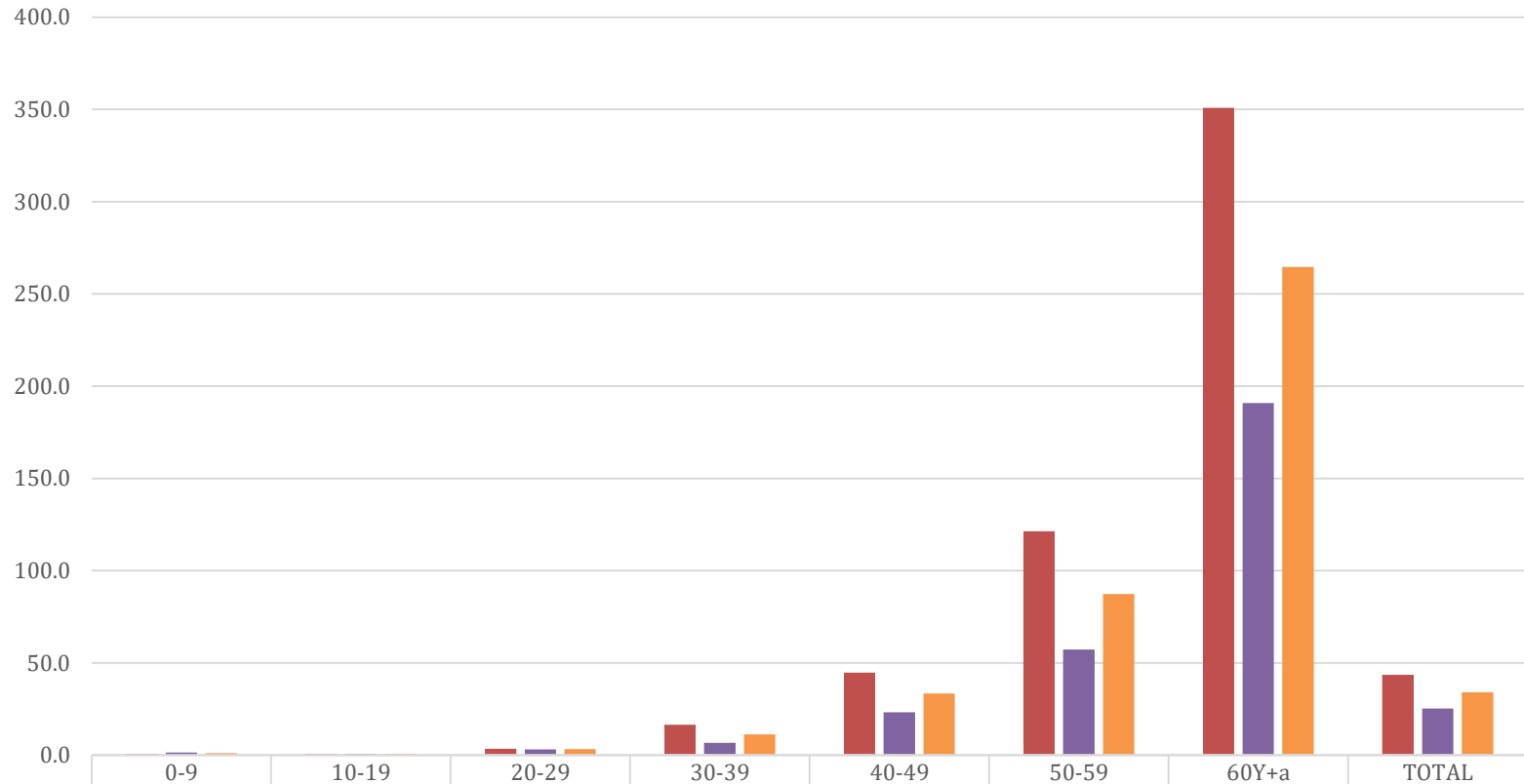
Mapas 5



Mapas 6

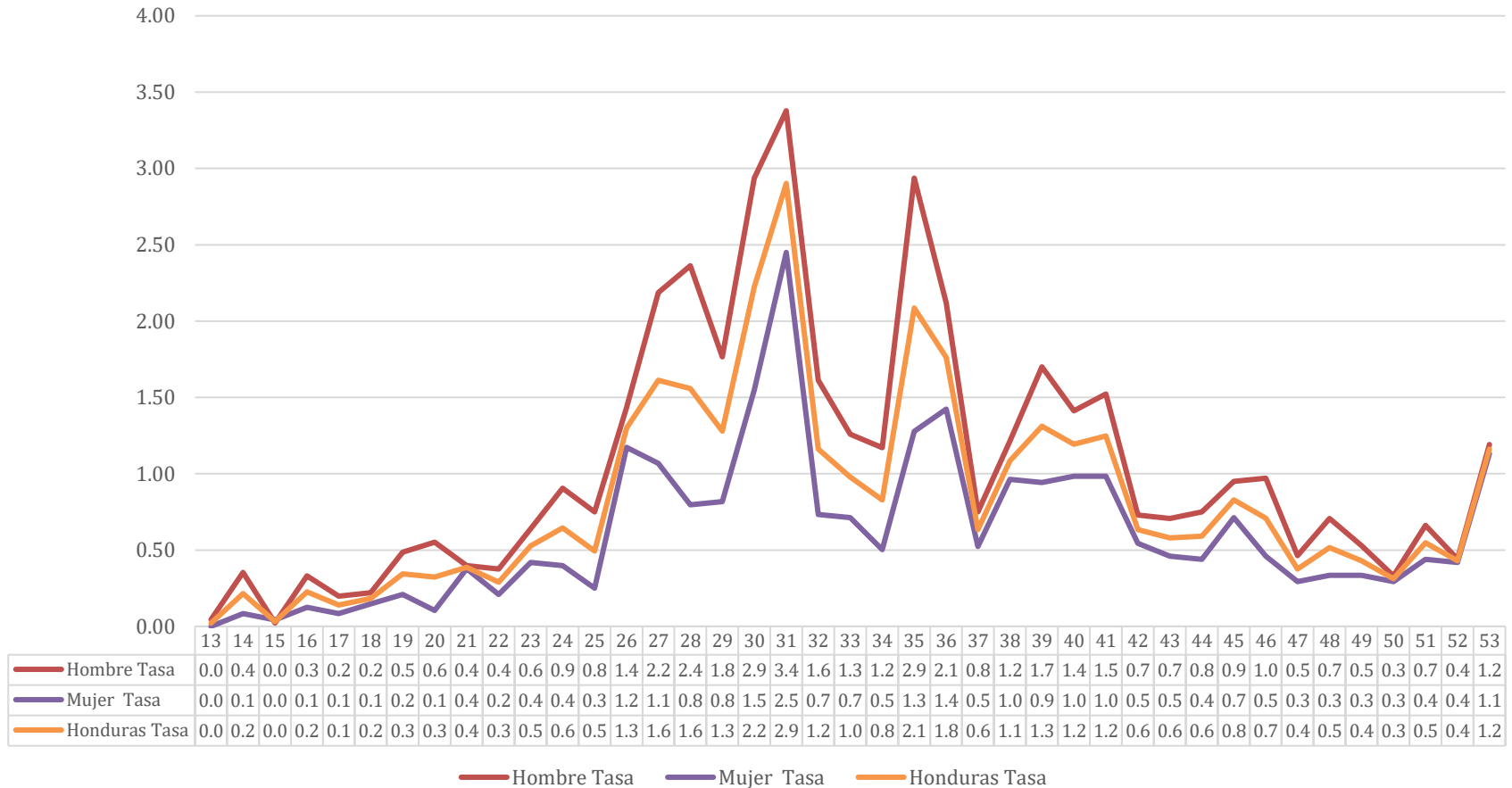


HONDURAS UE SINAGER, Enero 2021. Gráfico No. 4.- Tasas de Mortalidad (x100,000h) año 2020 por grupos de edad y sexo



■ Hombre Tasa	0.8	0.7	3.4	16.4	44.7	121.4	350.9	43.5
■ Mujer Tasa	1.4	0.7	3.1	6.6	23.3	57.2	190.9	25.2
■ Honduras Tasa	1.1	0.7	3.2	11.2	33.4	87.3	264.6	34.1

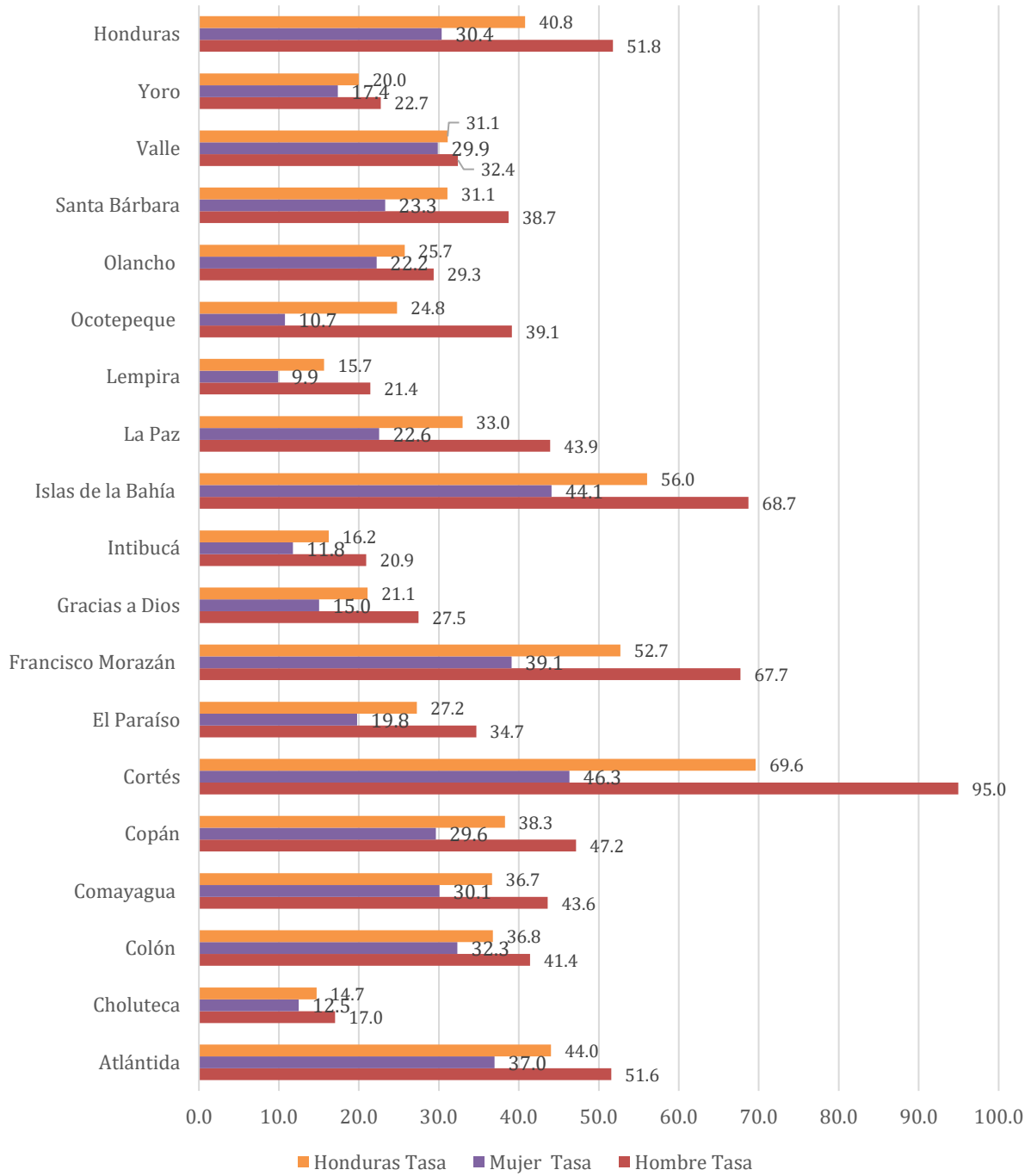
HONDURAS UE SINAGER, Enero 2021. Gráfico No. 5.- Tasa Mortalidad (100,000h) año 2020 por sexo y semana epidemiológica



BOLETÍN EPIDEMIOLÓGICO

SEMANA EPIDEMIOLÓGICA 06_2021

HONDURAS UE SINAGER, Enero 2021. Gráfico No. 6.- Tasas de Mortalidad (x100,000h) año 2020 por departamentos y sexo



ANÁLISIS MUNICIPAL DE RIESGO

En el Departamento de Atlántida, el Municipio de La Ceiba, mantiene la tasa de morbilidad más alta del departamento en la SE 6 con 184.2 casos por 100,000 habitantes. En el municipio de la Másica, se observa un comportamiento hacia el alza en las últimas tres semanas epidemiológicas. (Gráfico No. 7)

En el Departamento de Colon se observa al municipio de Santa Fe con un incremento significativo de sus casos en la última semana (SE 6) con 75 casos por 100,000 h. Se observa un incremento en la tasa de morbilidad del municipio de Sonagüera. El municipio de Bonito Oriental mantiene las tasas de morbilidad más elevadas del departamento. (Gráfico No. 8)

En el departamento de Comayagua el municipio de San Sebastián presenta la tasa de morbilidad más alta del departamento con 660 casos por 100,000 habitantes en la SE 4. Se observa un incremento en la tasa de morbilidad de los municipios de Ajuterique, Comayagua, San Luis y Villa de San Antonio en la última semana epidemiológica. (Gráfico No. 9)

El Departamento de Copán mantiene una tendencia al aumento en su tasa de morbilidad. El municipio de La Unión, presenta la tasa de morbilidad más alta del departamento con 276 casos por 100,000 habitantes en la SE 6. Se observa un incremento en la tasa de morbilidad de los municipios de Concepción, Corquín, Dolores, Dulce Nombre, Nueva Arcadia y San Nicolás en la última semana epidemiológica. (Gráfico No. 10)

En el Departamento de Cortés, el Municipio de Pimienta, presenta la tasa de morbilidad más alta del departamento con 806 casos por 100,000 habitantes en la SE 6. El municipio de San Antonio de Cortés mantiene un comportamiento hacia el alza en las últimas tres semanas epidemiológicas. En el municipio de San Pedro Sula se observa alza en su tasa de morbilidad en comparación con la semana anterior. (Gráfico No. 11)

El Departamento de Choluteca mantiene una tendencia al aumento en su tasa de morbilidad. El Municipio de San Isidro, presenta la tasa de morbilidad más elevada del departamento con 155 casos por 100,000 habitantes en la última semana. En los municipios de Choluteca y San Marcos de Colon se observa un comportamiento hacia el alza en las últimas tres semanas epidemiológicas. (Gráfico No. 12)

En el Departamento de El Paraíso el Municipio de Potrerillo presentó la tasa de morbilidad más elevada del departamento, con 680 casos por 100,000 habitantes en la última semana. En los municipios de El Paraíso, Güinope y Teupasenti se observa un comportamiento hacia el alza en las últimas tres semanas epidemiológicas. (Gráfico No. 13)

BOLETÍN SEMANA EPIDEMIOLÓGICA 06_2021

En el Departamento de Francisco Morazán, el Municipio de San Ignacio, presenta la tasa de morbilidad más alta del departamento con 1056 casos por 100,000 habitantes en la SE 6. En los municipios del Distrito Central, Cedros, Lepaterique, Ojojona y Valle de Ángeles se observa un comportamiento hacia el alza en las últimas tres semanas epidemiológicas. (Gráfico No. 14)

En el departamento de Gracias a Dios, el Municipio de Brus Laguna presento un aumento en su tasa de morbilidad en la última semana (SE 6) alcanzando los 7 casos por 100,000 habitantes. (Gráfico No. 15)

En el Departamento de Intibucá el Municipio de Magdalena, presentó la tasa de morbilidad más elevada del departamento, alcanzando los 370 casos por 100,000 habitantes en la última semana. En los municipios de Colomoncagua, Intibucá y San Juan se observa un comportamiento hacia el alza en las últimas tres semanas epidemiológicas. (Gráfico No. 16)

En el departamento de Islas de La Bahía el municipio de Roatán, mostró la tasa de morbilidad más elevada del departamento, alcanzando los 90 casos por 100,000 habitantes en la última semana (Gráfico No 17)

En el Departamento de La Paz el Municipio de Mercedes de Oriente, presento la tasa de morbilidad más elevada del departamento, alcanzando los 457 casos por 100,000 habitantes en la SE 6. En los municipios de Santa María, Cane, Cabañas y La Paz se observa un comportamiento hacia el alza en las últimas tres semanas epidemiológicas. (Gráfico No. 18)

En el Departamento de Lempira el Municipio de La Unión, tiene la tasa de morbilidad más alta del departamento con 122 casos por 100,000 habitantes en la última semana (SE 6). En los municipios de La Iguala, San Rafael y Talgua se observa un comportamiento hacia el alza en las últimas tres semanas epidemiológicas. (Gráfico No. 19)

En el Departamento de Ocotepeque, el Municipio de Santa Fe, tiene la tasa de morbilidad más alta del departamento con 92 casos por 100,000 habitantes en la última semana (SE 6). En los municipios de Lucerna y Concepción se observa un comportamiento hacia el alza en las últimas tres semanas epidemiológicas. (Gráfico No. 20)

El Departamento de Olancho mantiene una tendencia al descenso en su tasa de morbilidad. El Municipio de Juticalpa, tiene la tasa de morbilidad más elevada del departamento en la última semana, alcanzando los 111 casos por 100,000 habitantes. En los municipios de Manto y Salamá se observa un comportamiento hacia el alza en las últimas tres semanas epidemiológicas. (Gráfico No. 21)

BOLETÍN SEMANA EPIDEMIOLÓGICA 06_2021

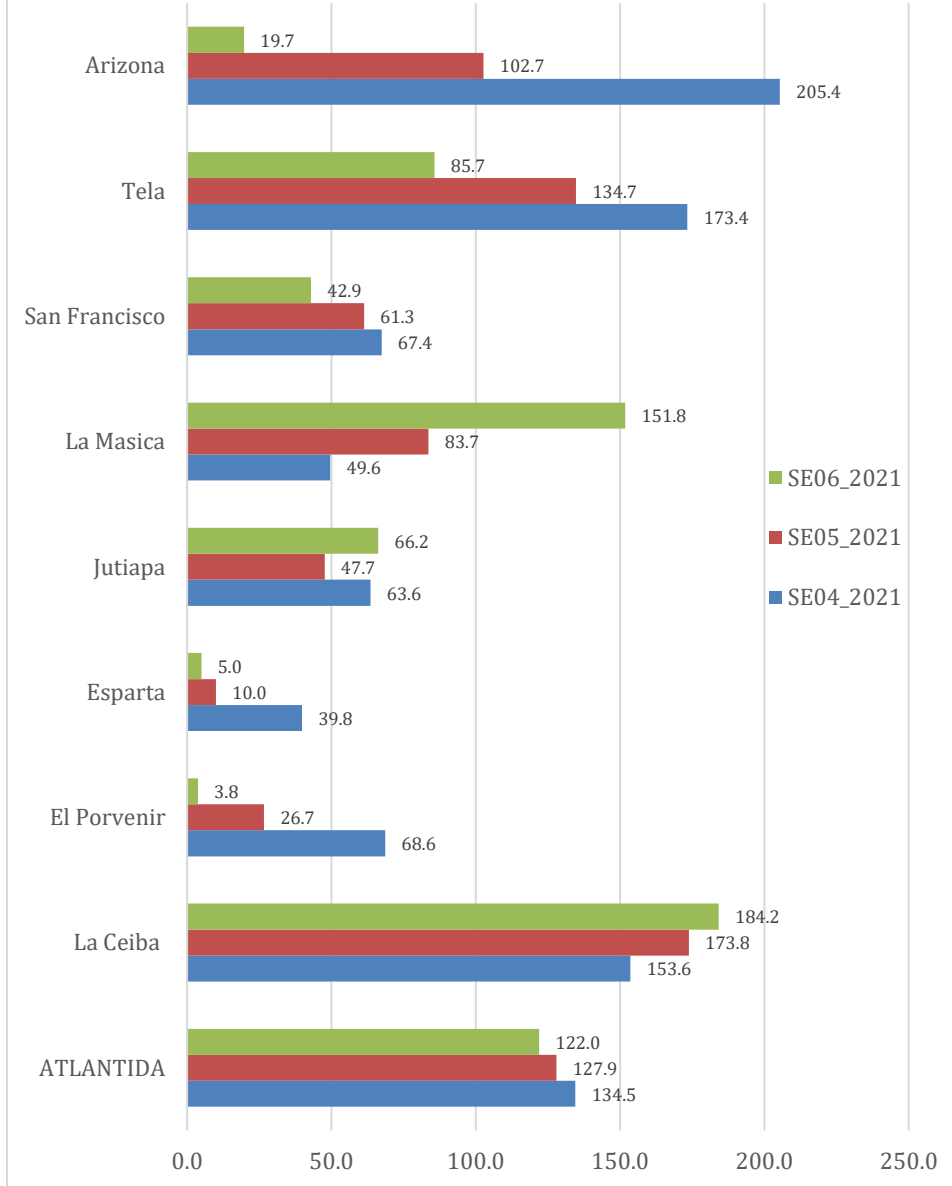
En el Departamento de Santa Bárbara, el Municipio de Azacualpa, tiene la tasa de morbilidad más alta del departamento con 200 casos por 100,000 habitantes en la última semana. En los municipios de Arada, Chinda, Naranjito, Petoa, San Vicente Centenario y Trinidad se observa un comportamiento hacia el alza en las últimas tres semanas epidemiológicas. (Gráfico No. 22)

El Departamento de Valle mantiene una tendencia al aumento en su tasa de morbilidad. El Municipio de Langüe, mantiene las tasas de morbilidad más elevadas del departamento, alcanzando los 475 casos por 100,000 habitantes en la SE 6. En los municipios de Nacaome y San Francisco de Coray se observa un comportamiento hacia el alza en las últimas tres semanas epidemiológicas. (Gráfico No. 23)

En el Departamento de Yoro, el Municipio de Sulaco, tiene la tasa de morbilidad más alta del departamento con 146 casos por 100,000 habitantes en última semana. En los municipios de Yoro, El Negrito y Olanchito, se observa un comportamiento hacia el alza en las últimas tres semanas epidemiológicas. (Gráfico No. 24)

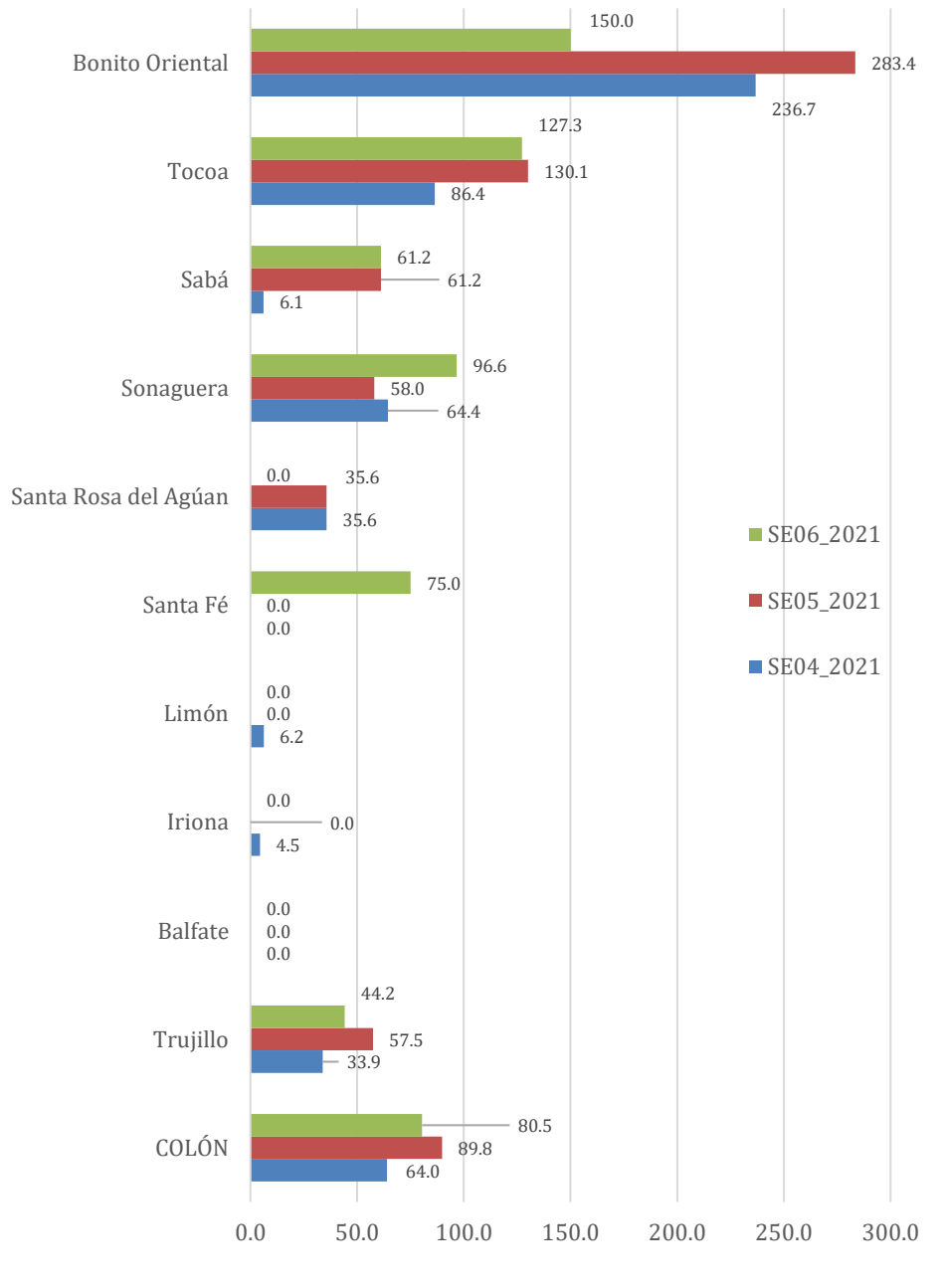
BOLETÍN SEMANA EPIDEMIOLÓGICA 06_2021

HONDURAS UE SINAGER, 2021. Gráfico No. 7.-
Departamento de Atlántida, Tasa de Morbilidad COVID-
19 por 100,000h.
SE04, SE05, SE06 2021.



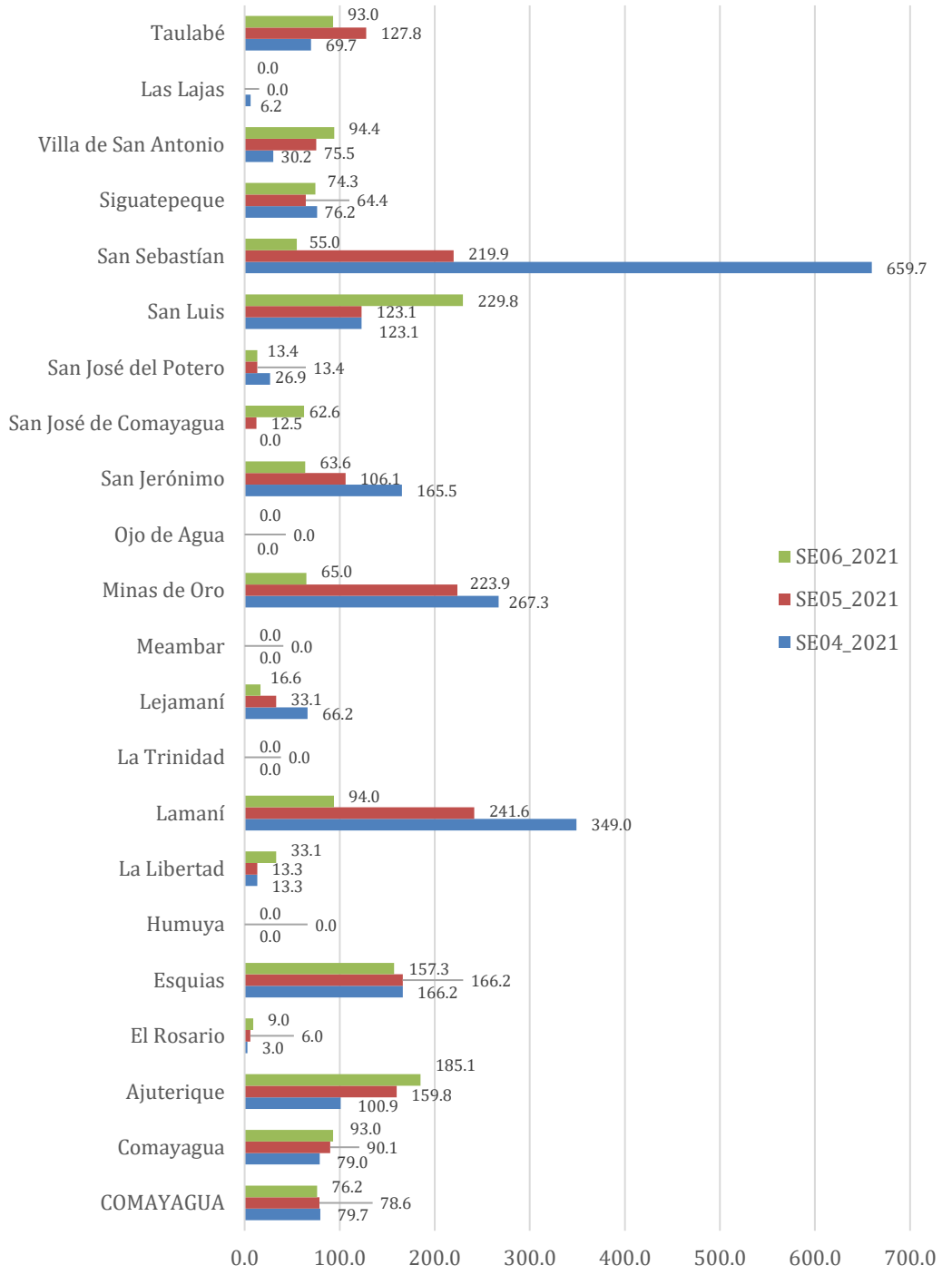
BOLETÍN SEMANA EPIDEMIOLÓGICA 06_2021

HONDURAS UE SINAGER, 2021. Gráfico No. 8.-
Departamento de Colón, Tasa de Morbilidad COVID-19
por 100,000h.
SE04, SE05, SE06 2021.

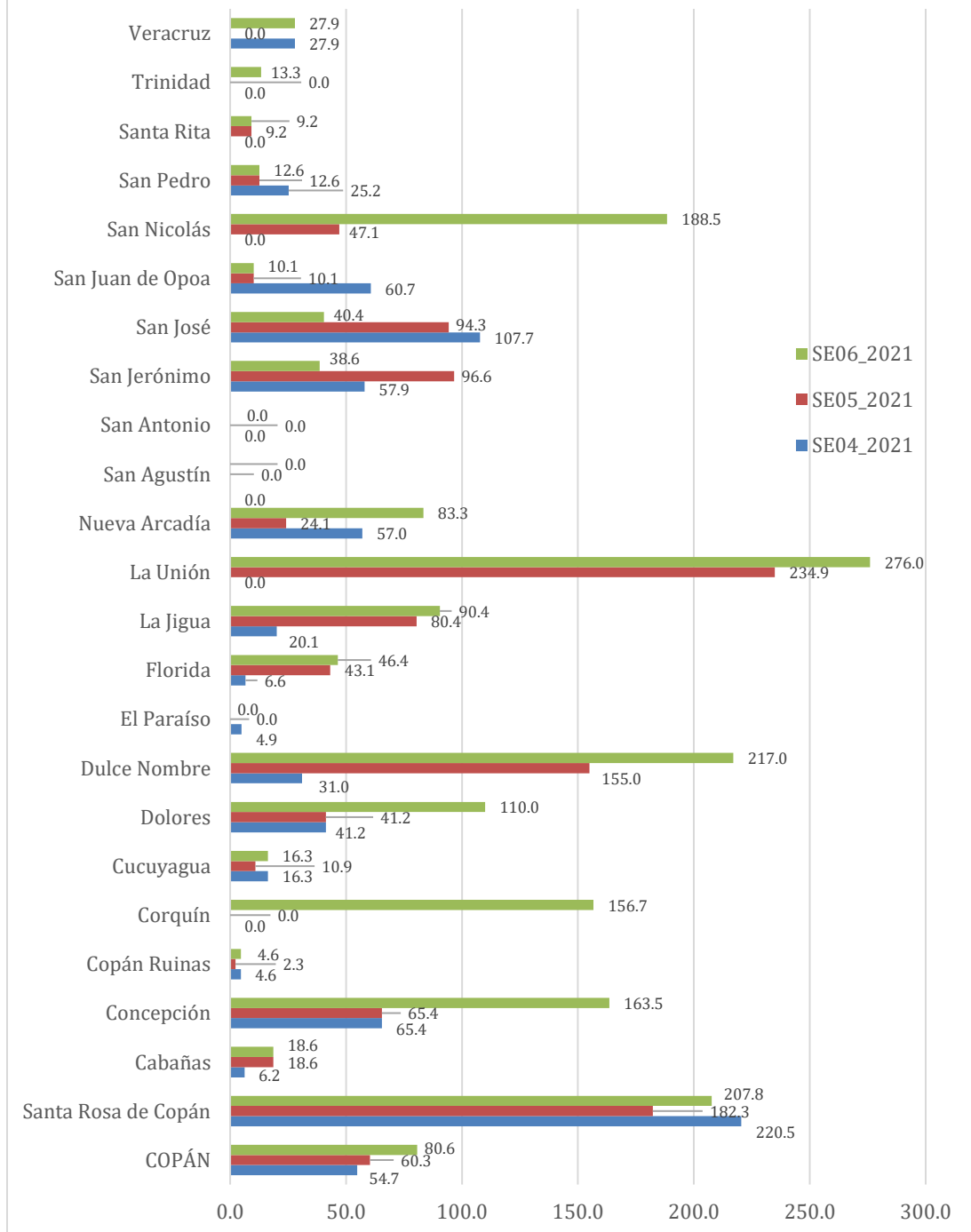


BOLETÍN SEMANA EPIDEMIOLÓGICA 06_2021

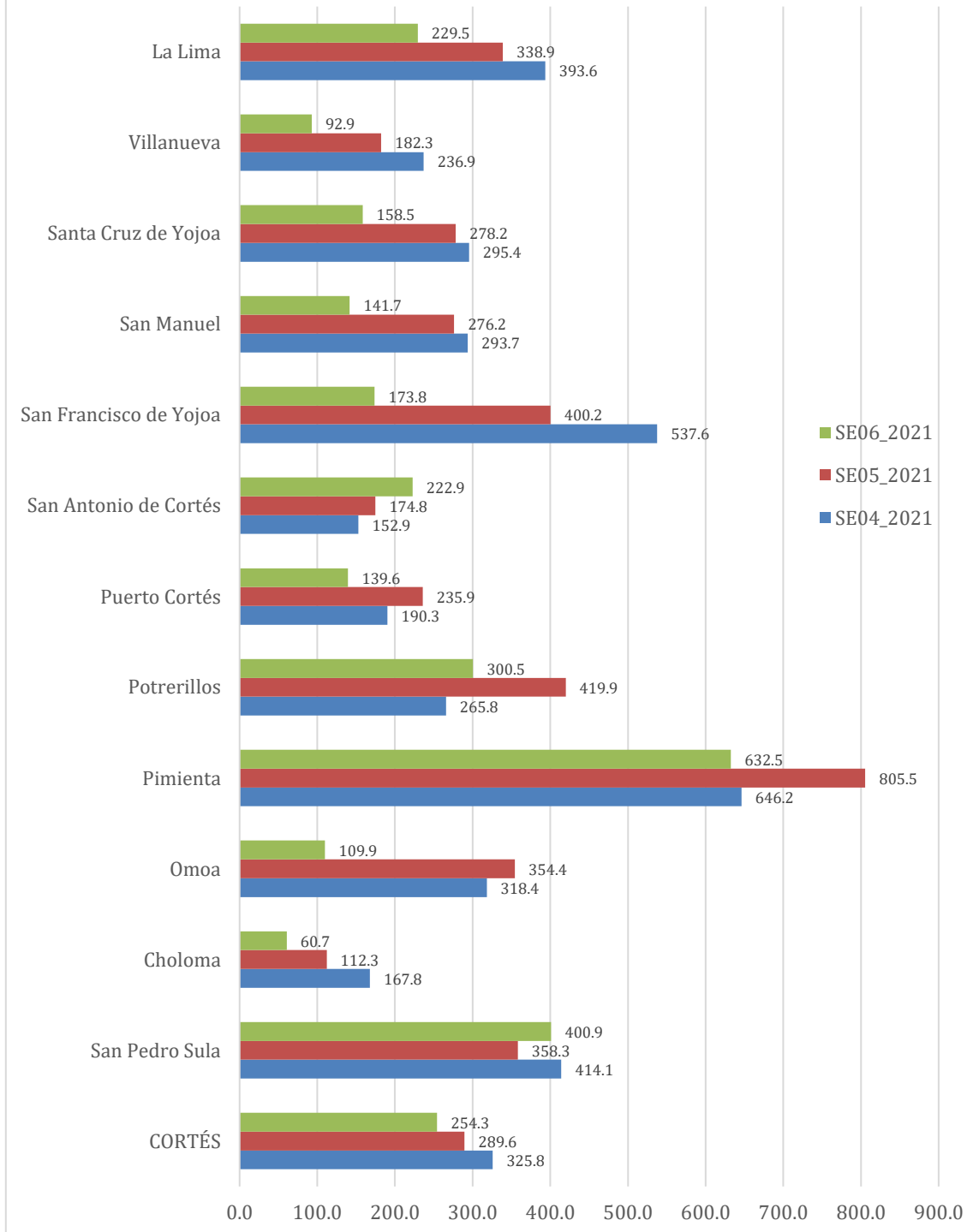
HONDURAS UE SINAGER, 2021. Gráfico No. 9.- Departamento de Comayagua, Tasa de Morbilidad COVID-19 por 100,000h. SE04, SE05, SE06 2021.



HONDURAS UE SINAGER, 2021. Gráfico No. 10.- Departamento de Copán, Tasa de Morbilidad COVID-19 por 100,000h. SE04, SE05, SE06 2021.

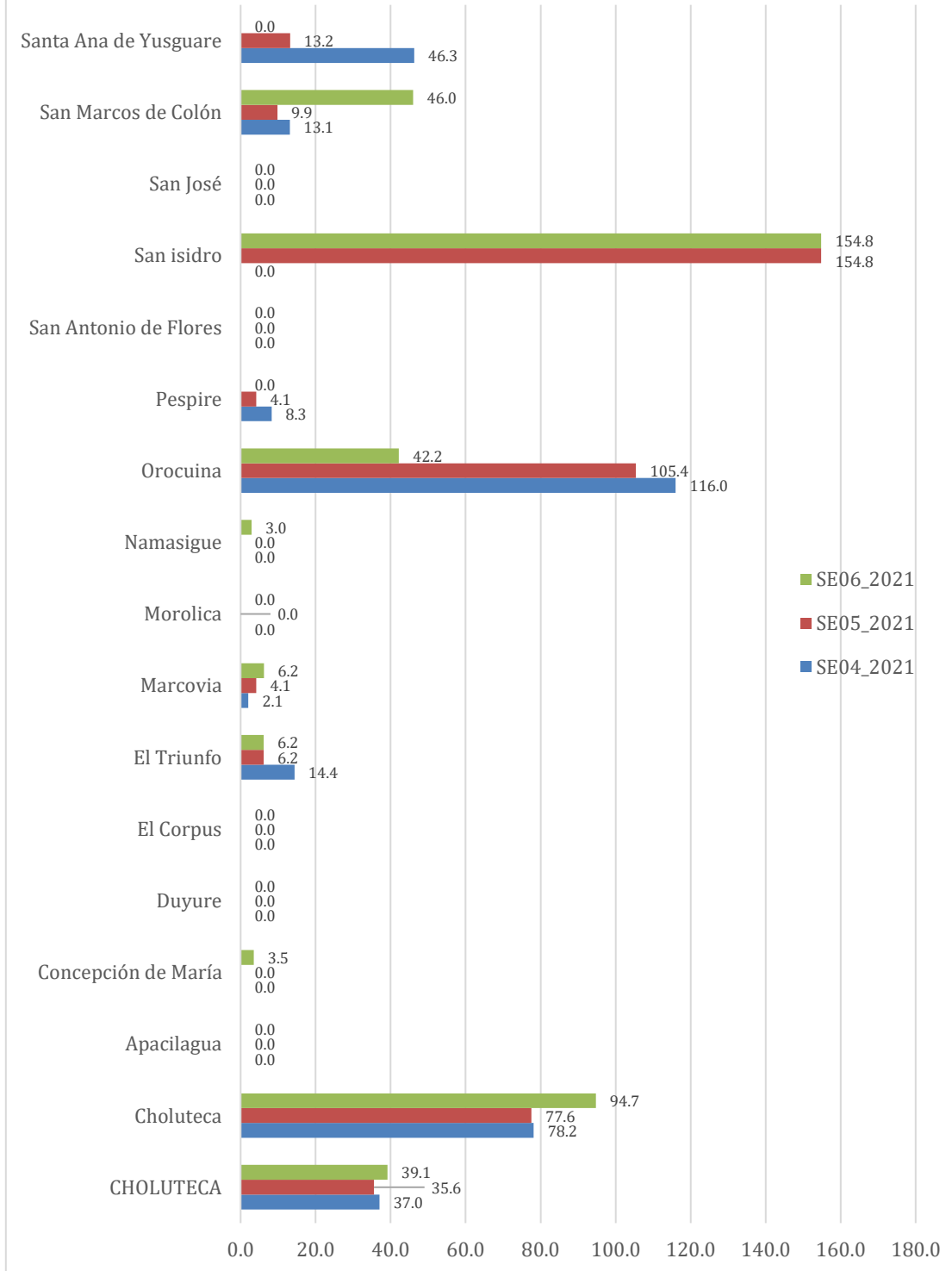


HONDURAS UE SINAGER, 2021. Gráfico No. 11.- Departamento de Cortés, Tasa de Morbilidad COVID-19 por 100,000h. SE04, SE05, SE06 2021.



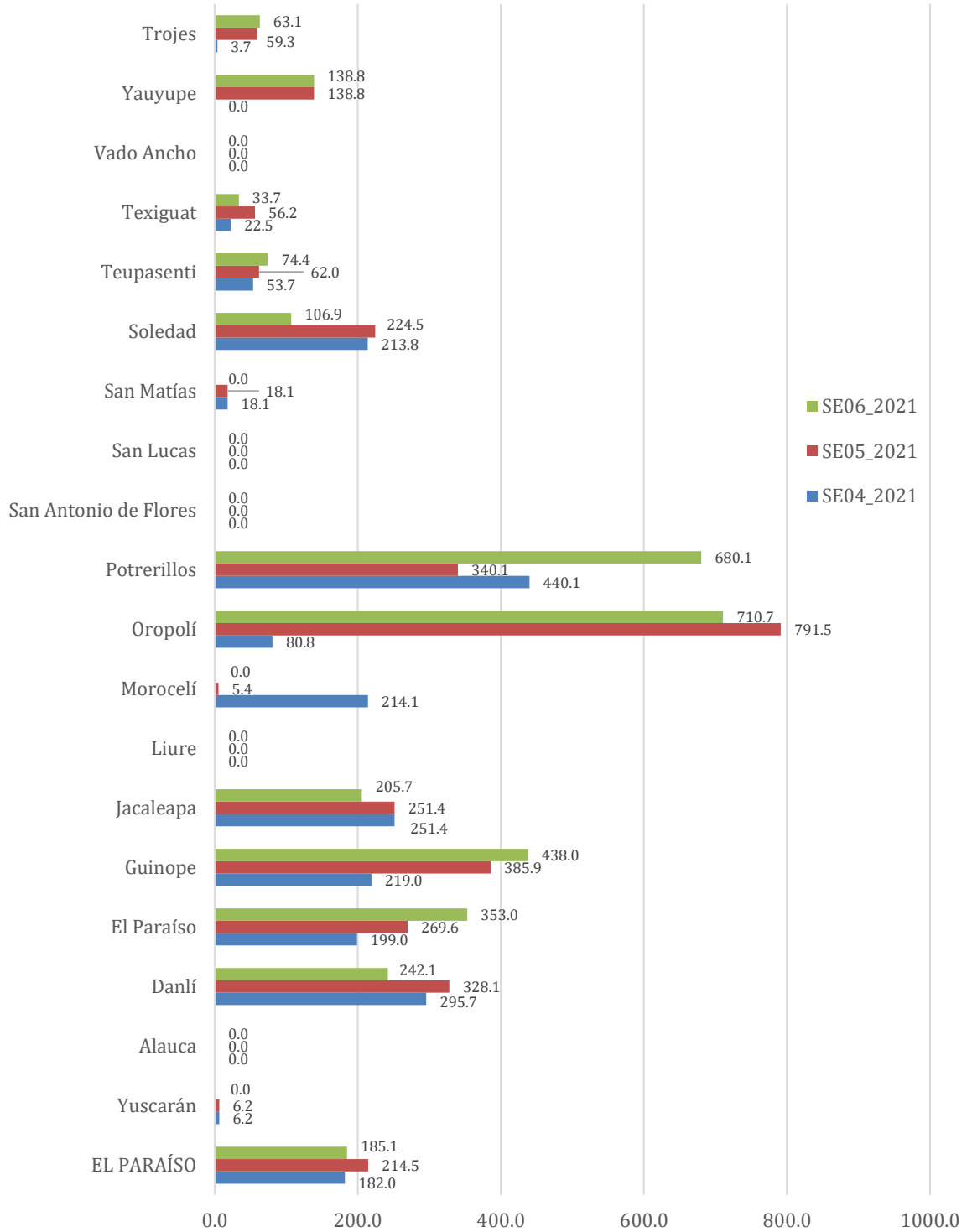
BOLETÍN SEMANA EPIDEMIOLÓGICA 06_2021

HONDURAS UE SINAGER, 2021. Gráfico No. 12.- Departamento de Choluteca, Tasa de Morbilidad COVID-19 por 100,000h. SE04, SE05, SE06 2021.



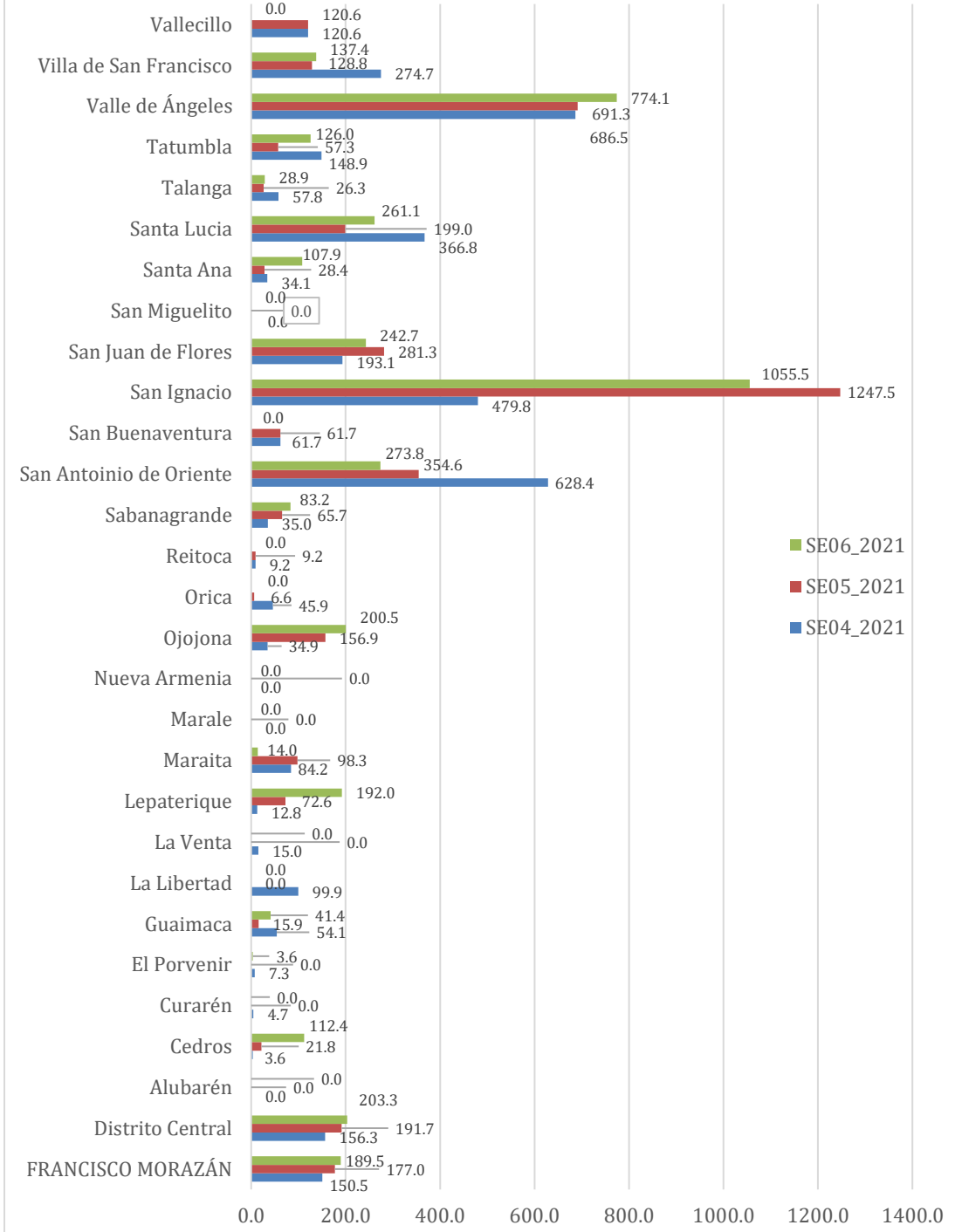
BOLETÍN SEMANA EPIDEMIOLÓGICA 06_2021

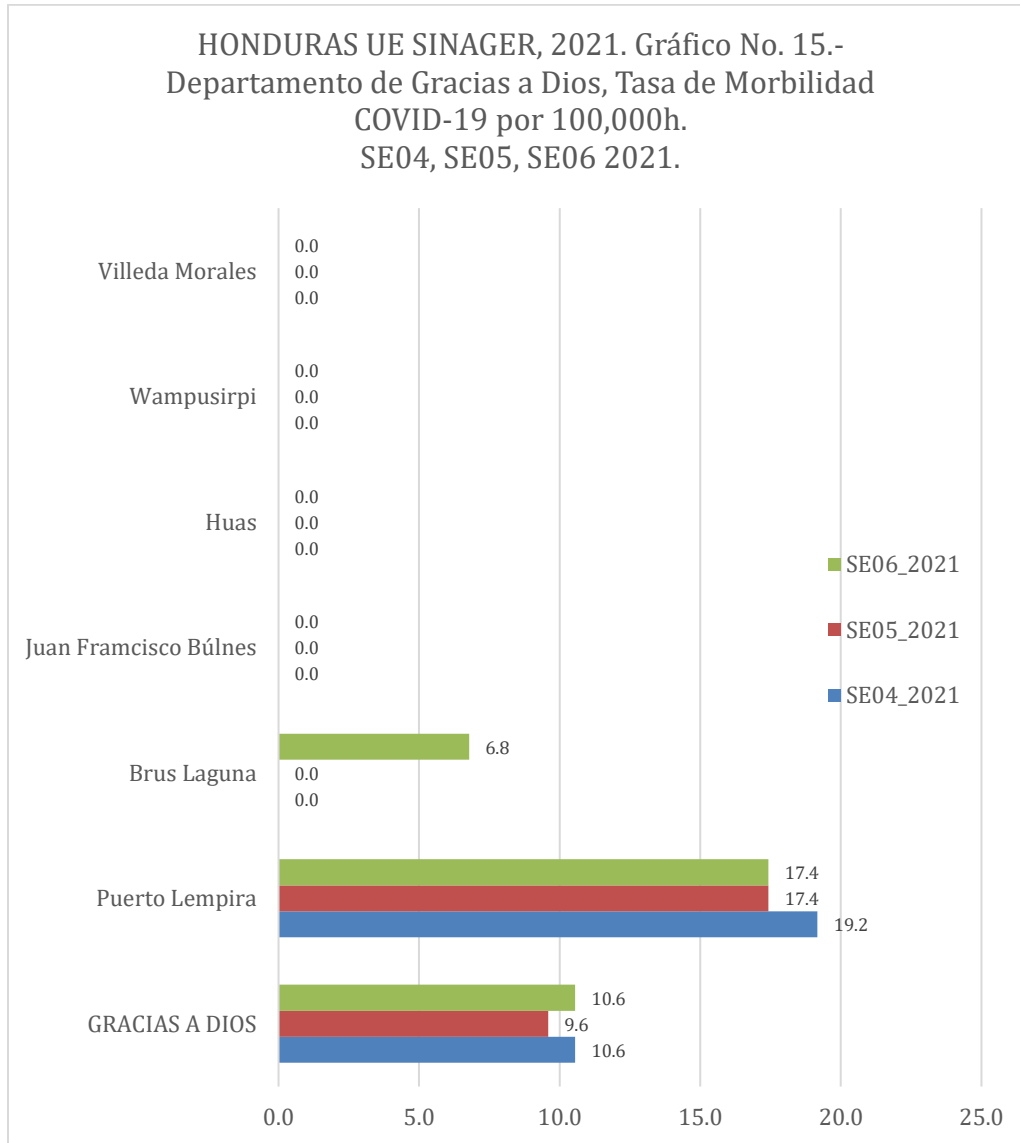
HONDURAS UE SINAGER, 2021. Gráfico No. 13.- Departamento de El Paraíso, Tasa de Morbilidad COVID-19 por 100,000h. SE04, SE05, SE06 2021.



BOLETÍN SEMANA EPIDEMIOLÓGICA 06_2021

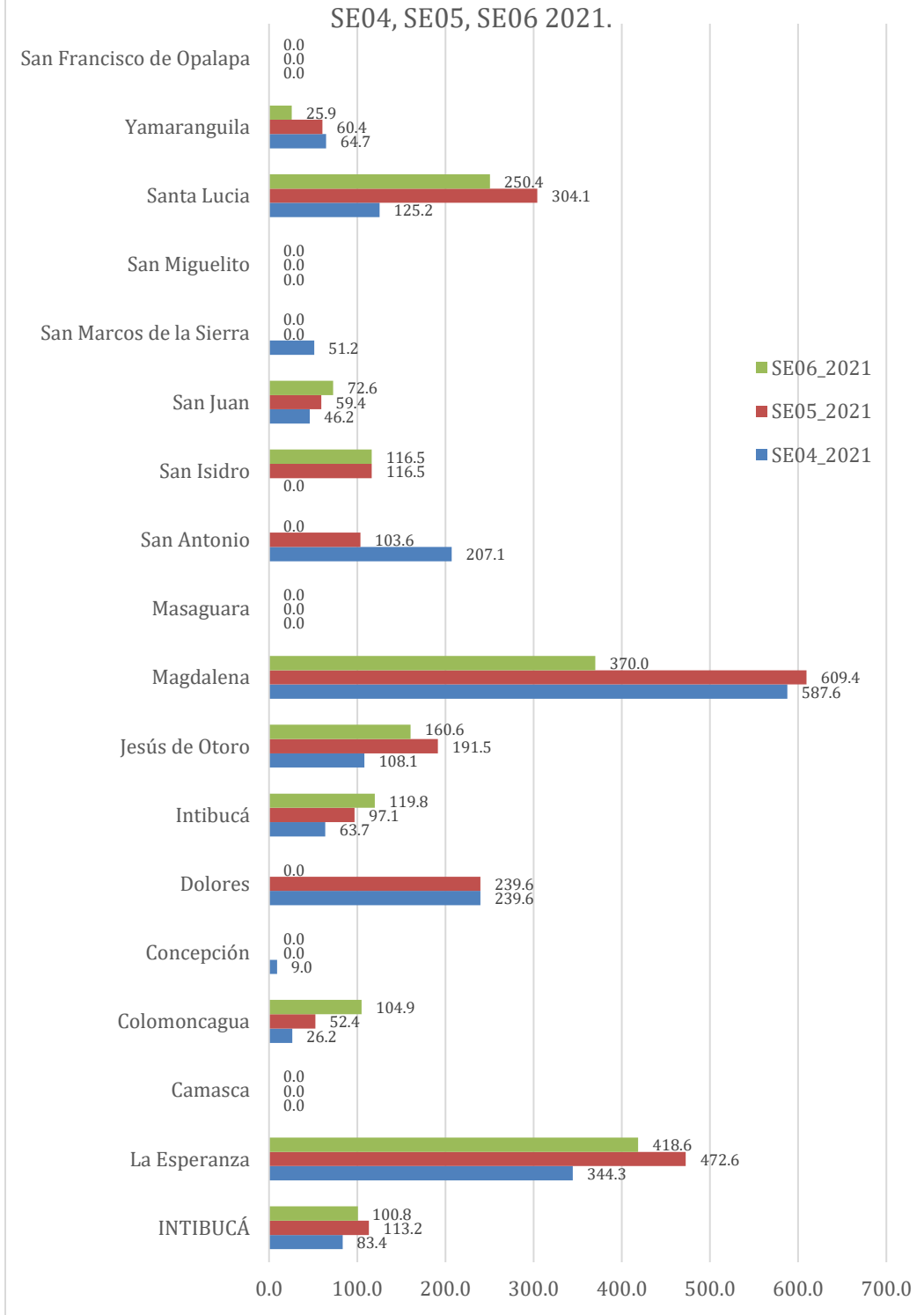
HONDURAS UE SINAGER, 2021. Gráfico No. 14.- Departamento de Francisco Morazán, Tasa de Morbilidad COVID-19 por 100,000h. SE04, SE05, SE06 2021.





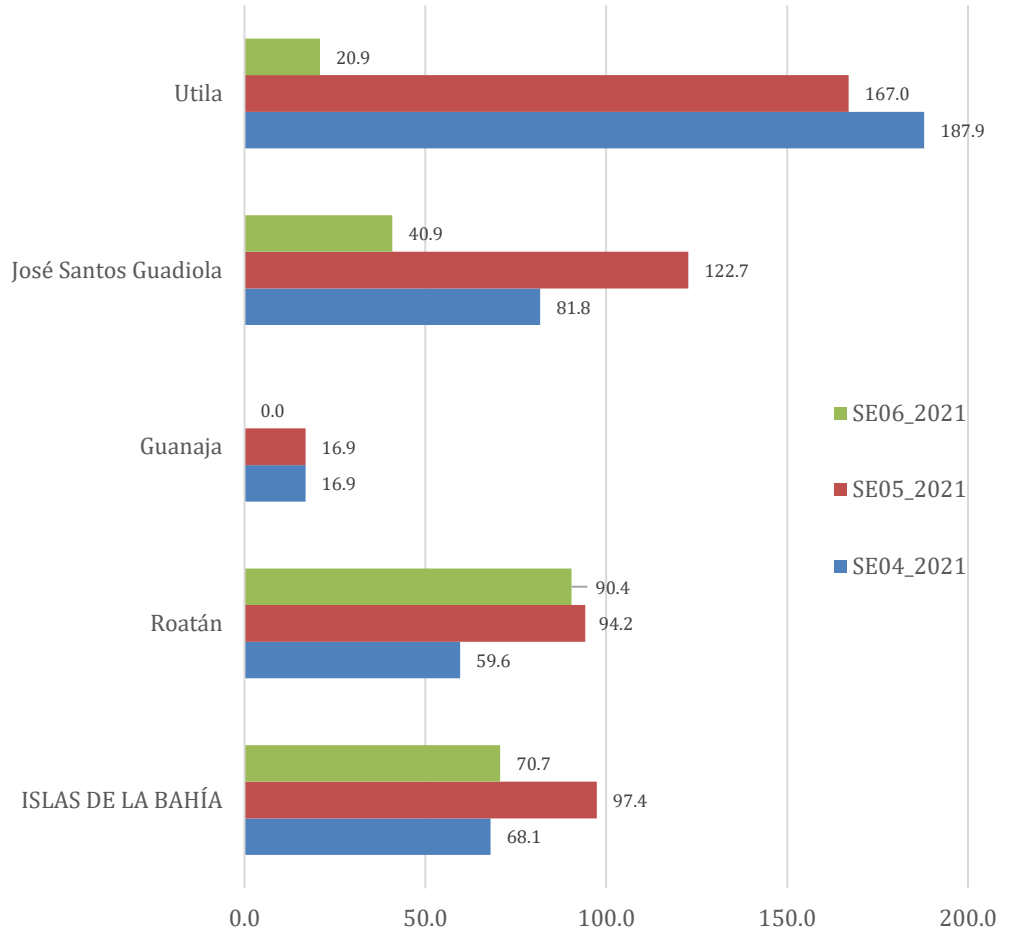
BOLETÍN SEMANA EPIDEMIOLÓGICA 06_2021

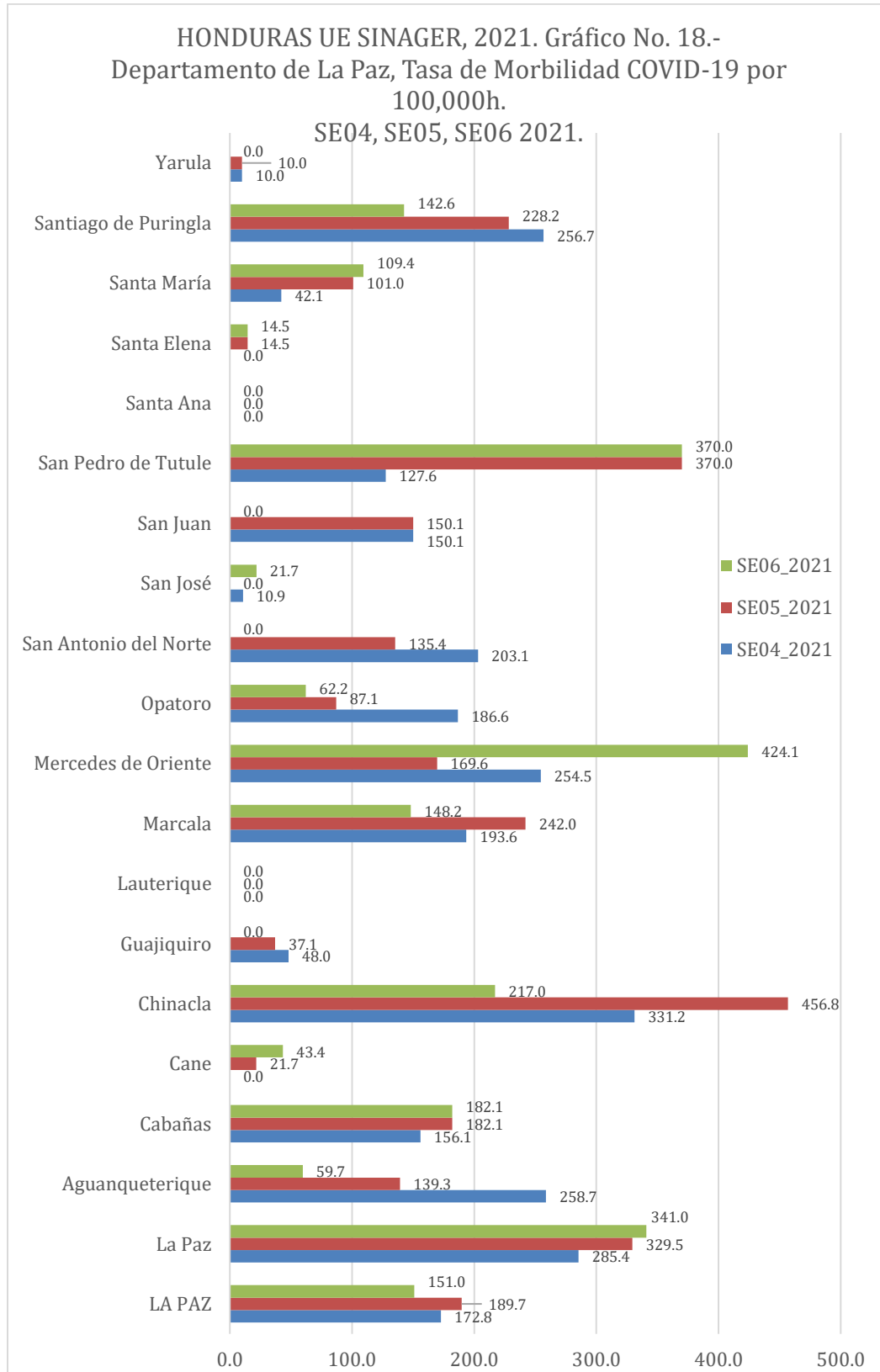
HONDURAS UE SINAGER, 2021. Gráfico No. 16.-
Departamento de Intibucá, Tasa de Morbilidad COVID-19 por
100,000h.



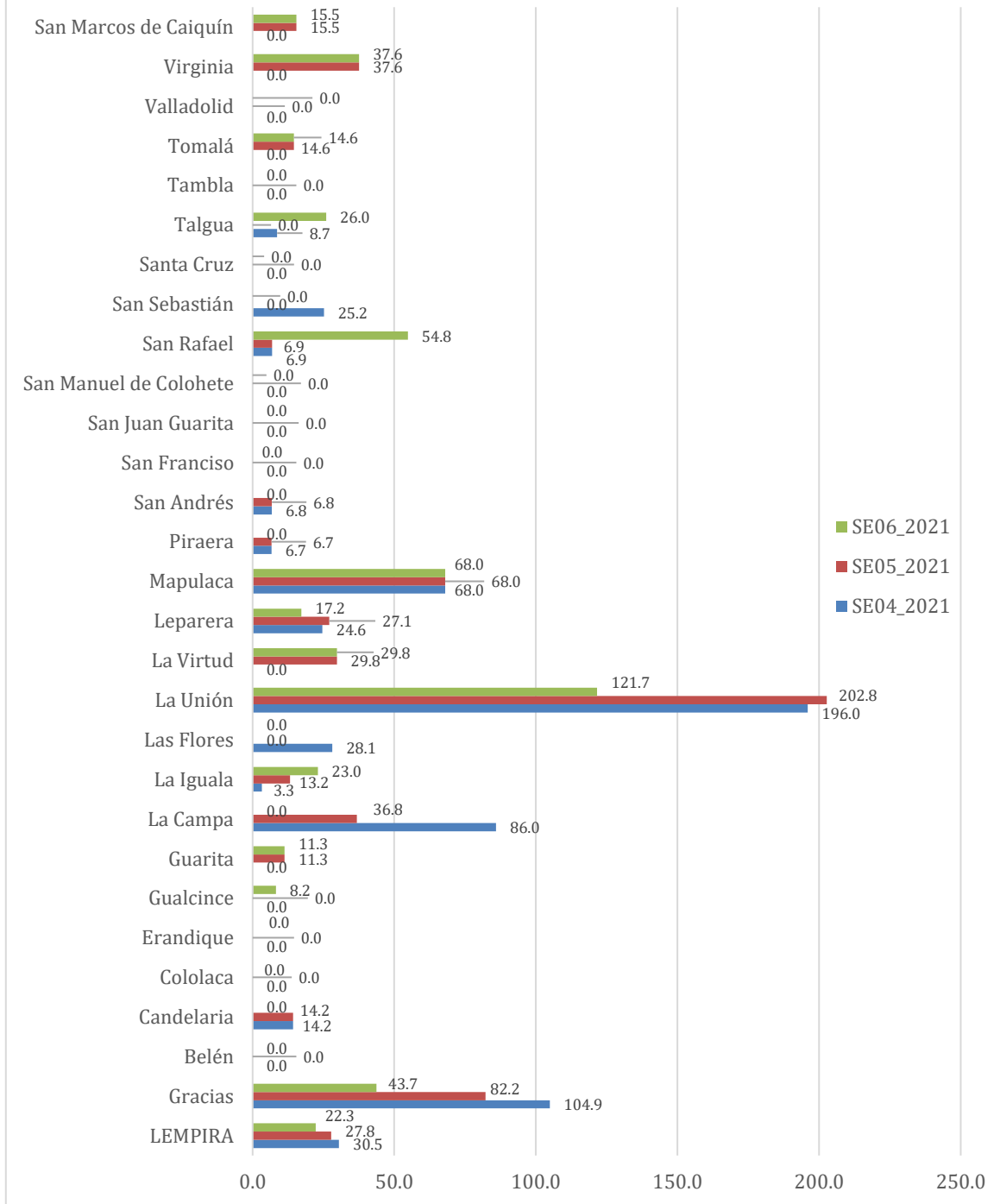
BOLETÍN SEMANA EPIDEMIOLÓGICA 06_2021

HONDURAS UE SINAGER, 2021. Gráfico No. 17.-
Departamento de Islas de la Bahía, Tasa de Morbilidad
COVID-19 por 100,000h.
SE04, SE05, SE06 2021.



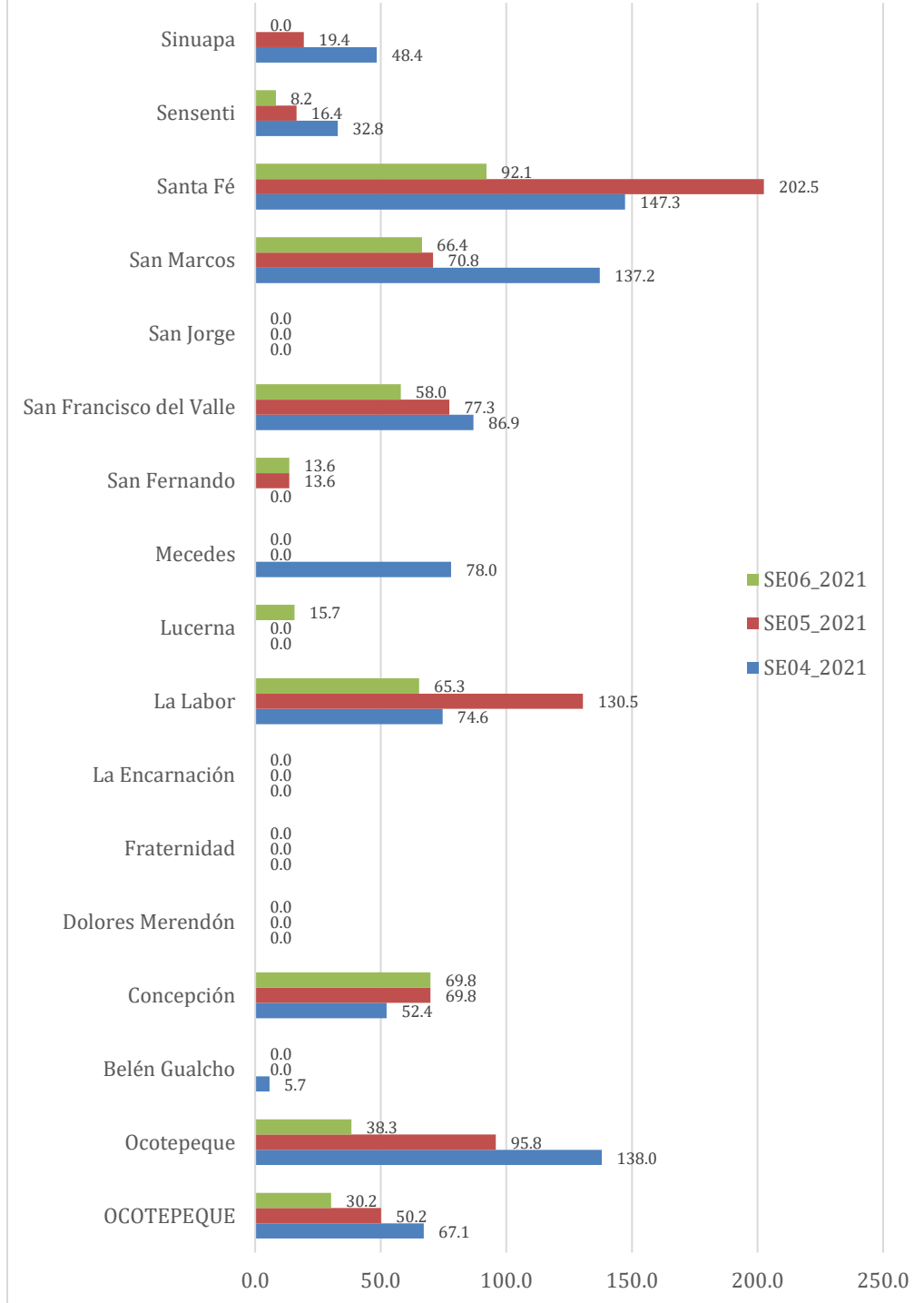


HONDURAS UE SINAGER, 2021. Gráfico No. 19.- Departamento de Lempira, Tasa de Morbilidad COVID-19 por 100,000h. SE04, SE05, SE06 2021.



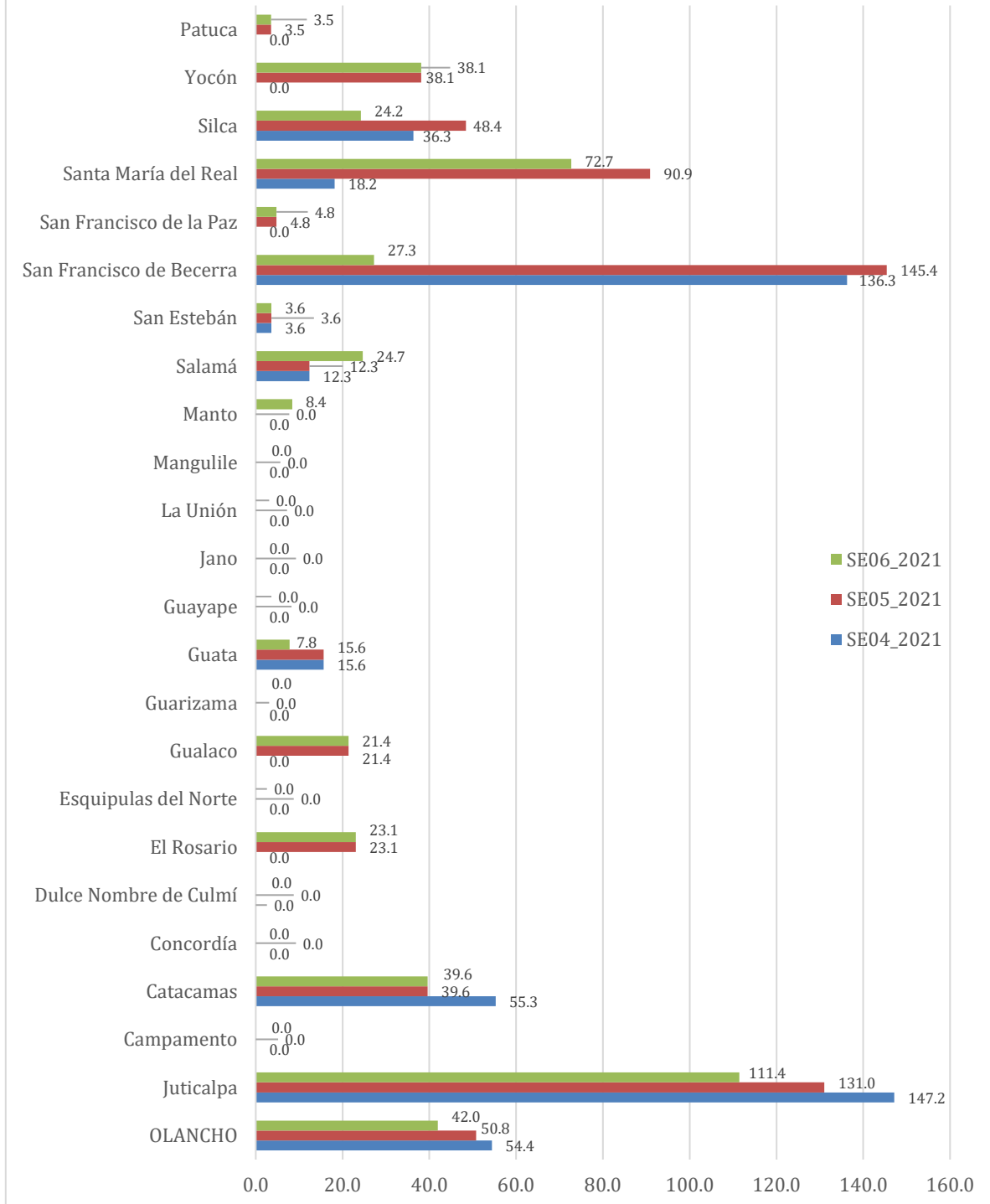
BOLETÍN SEMANA EPIDEMIOLÓGICA 06_2021

HONDURAS UE SINAGER, 2021. Gráfico No. 20.-
Departamento de Ocotepeque, Tasa de Morbilidad COVID-
19 por 100,000h.
SE04, SE05, SE06 2021.



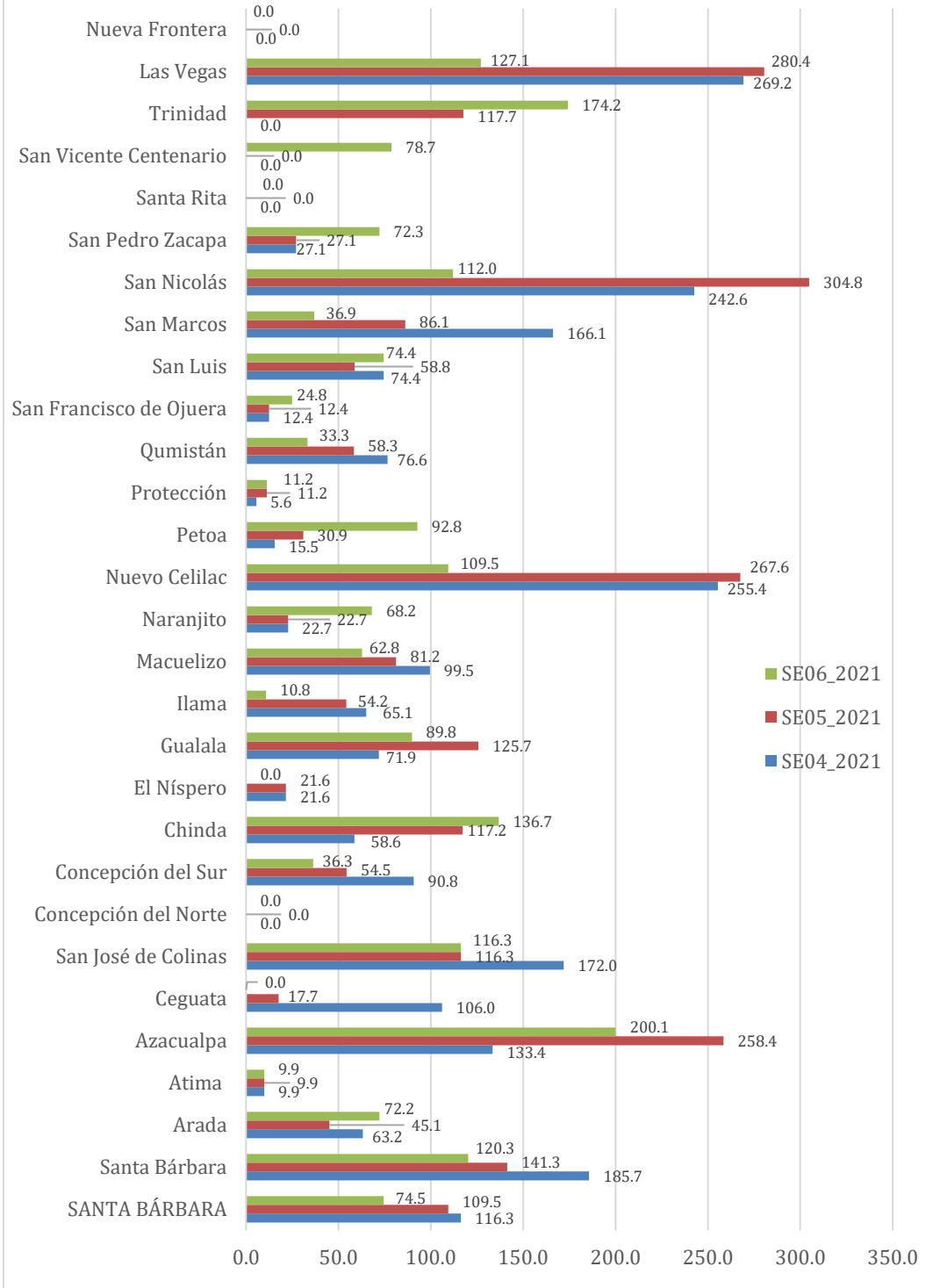
BOLETÍN SEMANA EPIDEMIOLÓGICA 06_2021

HONDURAS UE SINAGER, 2021. Gráfico No. 21.- Departamento de Olancho, Tasa de Morbilidad COVID-19 por 100,000h. SE04, SE05, SE06 2021.



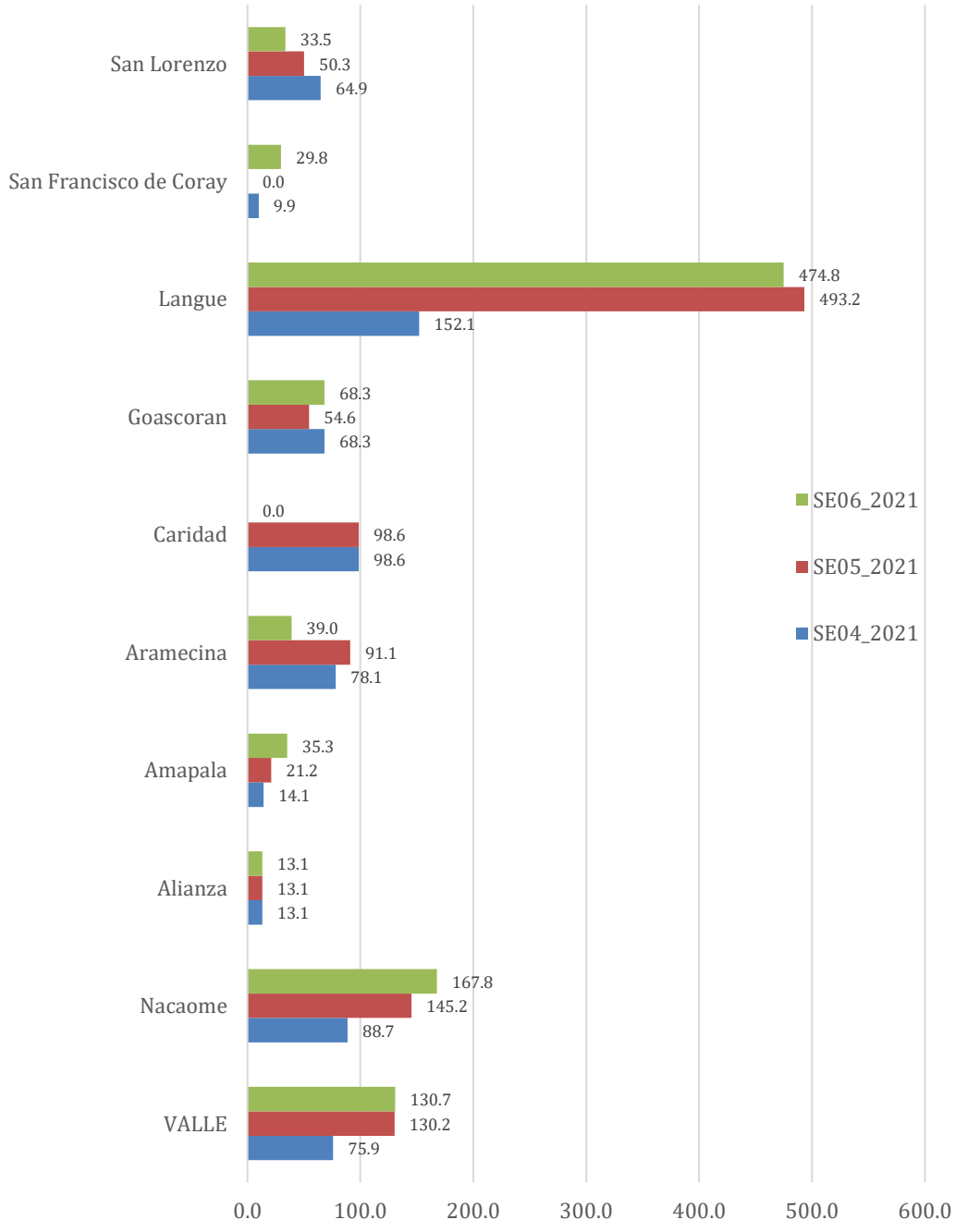
BOLETÍN SEMANA EPIDEMIOLÓGICA 06_2021

HONDURAS UE SINAGER, 2021. Gráfico No. 22.-
Departamento de Santa Barbara, Tasa de Morbilidad COVID-
19 por 100,000h.
SE04, SE05, SE06 2021.



BOLETÍN SEMANA EPIDEMIOLÓGICA 06_2021

HONDURAS UE SINAGER, 2021. Gráfico No. 23.-
Departamento de Valle, Tasa de Morbilidad COVID-19 por
100,000h.
SE04, SE05, SE06 2021.



HONDURAS UE SINAGER, 2021. Gráfico No. 24.-
Departamento de Yoro, Tasa de Morbilidad COVID-19 por
100,000h.
SE04, SE05, SE06 2021.

